

## Rapport d'activité 2022 Programmation 2023-2024

### Comités éditoriaux de *Gérontologie et société*

---

#### Rédaction en chef

---

Frédéric BALARD est maître de conférences au département de sociologie de Nancy (Université de Lorraine) et chercheur au Laboratoire Lorrain de Sciences Sociales (2L2S-Nancy).

Aline CORVOL est médecin gériatre, praticien hospitalier et maître de conférences universitaire habilitée à diriger des recherches (HDR) à Rennes. Elle est aussi responsable du Centre Mémoire de Ressources et de Recherche (CM2R) et coresponsable du master de formation de soins infirmiers en pratique avancée.

#### Comité de rédaction

---

Frédéric BALARD ; Pascale BREUIL ; Catherine CALECA ; Arnaud CAMPÉON ; Christophe CAPUANO ; Aline CHAMAHIAN ; Aline CORVOL ; Olivier DUPONT ; Roméo FONTAINE ; Nicolas FOUREUR ; Fabrice GZIL ; Dominique KERN ; Anne MARCILHAC ; Sylvie MOISDON-CHATAIGNER ; Thibault MOULAERT ; Bertrand PAUGET ; Sophie PENNEC ; Bertrand QUENTIN ; Céline RACIN ; Alain ROZENKIER ; Anne-Bérénice SIMZAC ; Benoît VERDON ; Ingrid VOLÉRY.

#### Comité de lecture

---

Pascal ANTOINE ; Dominique ARGOUD ; Jean-François BICKEL ; Nathalie BLANPAIN ; Vincent CARADEC ; Sylvie CARBONNELLE ; Michel CASTRA ; Pierre-Marie CHARAZAC ; Kevin CHARRAS ; Yves COUTURIER ; Bérengère DAVIN ; Pascal DREYER ; Bernard ENNUYER ; Albert EVRARD ; Marie-Christine GELY-NARGEOT ; Agathe GESTIN ; Julie GINER PEROT ; Catherine GUCHER ; Cécile HANON ; Valérie HUGENTOBLE ; Cornelia HUMMEL ; Veronika KUSHTANINA ; Pascal LAMBERT ; Françoise LE BORGNE-UGUEN ; Karine LEFEUVRE ; Iris LOFFEIER ; Isabelle MALLON ; Pierre Yves MALO ; Sophie MOULIAS ; Jim OGG ; Simone PENNEC ; Ségolène PETITE ; Daniel RÉGUER ; Natalie RIGAUX ; Gérard RIMBERT ; Jean-Marie ROBINE ; Cherry SCHRECKER ; Dominique SOMME ; Jean-Marc TALPIN ; Marion VILLEZ ; Virginie VINEL ; Jean-Philippe VIRIOT-DURANDAL.

#### Le service de la coordination éditoriale

---

Directrice éditoriale : Pascale BREUIL, Directrice Statistiques, prospective et recherche ; Responsable du service de la coordination éditoriale : Hélène TROUVÉ ; Assistante éditoriale : Valérie ZILLI ; Chargée de veille : Marie VILLENEUVE.

## Circuits et comités éditoriaux - Nouveautés 2022

### Une structuration des réseaux d'experts et correspondants

- Réseau de plus de 900 experts, internes et externes aux comités éditoriaux, en France et à l'international, pour l'évaluation des articles en double aveugle,
- Plus de 2 300 correspondants (membres des comités, auteurs, évaluateurs, abonnés, partenaires universitaires, associatifs, institutionnels etc.).

### Une étude du référencement et de l'indexation de la revue *Gérontologie et société*

*Gérontologie et société* est indexée dans Scopus, JournalBaseCNRS, SantéPsy, International Bibliography of Social Sciences et PASCAL.

La revue est plutôt bien référencée notamment au regard de critère d'indexation [Indice H](#) de 12.

*Gérontologie et société* est référencée par le Haut Conseil de l'évaluation de la recherche et de l'enseignement supérieur (Hcéres) dans la section 19 : sociologie et démographie.

Le travail de fond nécessaire pour gagner en visibilité dans les grandes bases d'indexation anglophones est déjà amorcé, à savoir :

- Régularité de parution de la revue par rapport au nombre de numéros par an annoncé.
- Mise en ligne concomitante à la parution du numéro en français, de métadonnées en anglais. Critère indispensable également, il faut néanmoins intensifier le nombre de traductions en anglais de texte intégral dans l'objectif d'améliorer le référencement.

Le projet est de continuer la stratégie de référencement à visée pluridisciplinaire, en particulier vers PubMed.

### 2022 : Dernière année de la mandature de Frédéric BALARD et Aline CORVOL à la rédaction en chef de *Gérontologie et société*

Le fonctionnement de la revue définit un mandat de rédaction en chef de 2 ans, renouvelable une fois. Frédéric BALARD et Aline CORVOL ont été élus en janvier 2019 et renouvelés en janvier 2021. Leur mandat a pris fin au 31 décembre 2022. L'intégralité du comité de rédaction et l'éditeur saluent le travail mené pendant ces 4 années et remercient chaleureusement le rédacteur et la rédactrice en chef.

Le règlement intérieur prévoit que les rédacteurs en chef sont élus par le comité de rédaction.

**En janvier 2023, Ingrid VOLÉRY et Nicolas FOUREUR ont été élus à l'unanimité des membres du comité de rédaction pour un mandat de 2 ans.**

**Ingrid VOLÉRY est Professeure de sociologie au Laboratoire Lorrain de Sciences Humaines et Sociales (2L2S-Nancy) de l'université de Lorraine.**

**Nicolas FOUREUR est praticien hospitalier (dermatologue), et dirige le Centre d'éthique clinique de l'Assistance-Publique Hôpitaux de Paris (AP-HP).**

Dans la lignée des précédentes mandatures de rédaction en chef, le binôme est garant de la ligne éditoriale de la revue - dans la pluridisciplinarité et le dialogue entre Sciences Humaines et Sociales et Sciences médicales, entre les milieux académiques et professionnels, et en lien avec la formation initiale et la formation continue.

**La revue *Gérontologie et société* est dorénavant éditée en COULEURS !**



## Société inclusive et vieillissement : discours, pratiques et controverses

n°167, Vol.44/2022

Numéro coordonné par  
**Laëtitia NGATCHA-RIBERT**

Fondation Médéric Alzheimer ; Laboratoire IDEES, Univ; Le Havre Normandie

**Anne-Bérénice SIMZAC**

Géront'IF ; Laboratoire Arènes, UMR 6051

**Thibault MOULAERT**

Laboratoire PACTE, Université Grenoble-Alpes ; REIACTIS

[\[HTML\]](#)

### Résumé

Qui n'a pas rêvé d'une « société inclusive » où chacun et chacune aurait sa place, serait « intégré » ? Tant à l'échelle internationale que française, les appels à l'inclusion sociale se déclinent aussi en direction des personnes vieillissantes. Ce qui frappe en premier lieu, c'est l'importance du discours politique et public en la matière : avant d'être « inclusive », cette société est d'abord une société narrative, discursive. En second lieu, l'inclusion sociale est pensée en contre-point de la « lutte contre l'exclusion sociale » des plus âgés. Est-elle pour autant simplement l'inverse de l'exclusion ? Comment les multiples déclinaisons de l'exclusion sociale éclairent-elles le phénomène ? Et si, finalement, la quête de l'inclusion sociale n'était pas devenue une question de fin davantage que de moyens ? Où l'essentiel serait de prendre au sérieux l'avis/la vie des « personnes concernées » ?

Plus que de caractériser ce qu'est une « société inclusive » contemporaine, ce dossier cherche à mieux comprendre la signification de ces appels récurrents à la société inclusive. Sont-ils porteurs de nouveaux enjeux, de nouvelles méthodes, de nouvelles attentions aux individus ? Et lorsque des démarches s'initient et des dispositifs s'implémentent, comment s'organisent-ils ? Quelles places font-ils aux aînés ?

Trois entrées balisent le propos. Tout d'abord, une entrée par la déconstruction des « discours » autour de la société inclusive. Ensuite, une entrée attentive aux différentes pratiques qui se réclament de cette logique. Enfin, une entrée cible les controverses et éléments inattendus pouvant surgir lorsque des démarches dites innovantes sont organisées. Au final, ce dossier laisse deviner une perspective critique bien consciente des limites d'une société « *all inclusive* » quand elle devient normative et univoque. Notre perspective rend plutôt compte d'une diversité de dispositifs s'inscrivant explicitement ou implicitement en lien avec cette société inclusive. *In fine*, elle suggère que l'inattendu peut être au rendez-vous de ces démarches pour venir enrichir nos perspectives.

### Sommaire

**Avant-propos** - Laëtitia NGATCHA-RIBERT, Anne-Bérénice SIMZAC et Thibault MOULAERT

#### Partie I - La société inclusive entre discours et représentations

**La société inclusive : « élément de langage » ou vrai projet de lutte contre l'exclusion ?** - Bernard ENNUYER

**Entretien avec Helga ROHRA : « Et la vie continue »**

**Discours sur la démence et le déclin au Royaume-Uni**

Sébastien LIBERT, Georgina CHARLESWORTH, Paul HIGGS

**La société inclusive à l'ère numérique : complexité actuelle et voies d'avenir** - V. RIALLE, M. EL HACHANI, C. MOÏSE

#### Partie II - La société inclusive, des principes en pratique

**L'inclusion des vieux : un processus naturel ? Conditions, usages et freins** - Colette EYNARD

**Droit de vote des aînés sous tutelle** - Cyril DESJEU

**La parole des vieux est-elle mieux entendue à l'heure des pratiques inclusives ?** - Dominique ARGOUD

**Wallonie Amie des Aînés : l'appropriation comme principe d'inclusion** - O. MASSON, M. LELEU, R. GRABCZAN

#### Partie III - La société inclusive entre controverses et innovations

**L'inclusion comme expérimentation : la Communauté Amie**

**Des Aînés du pays de Mormal** - H. BERTILLOT, D. VANNESTE

**Utile, mais pas indispensable ? Engagement de retraités suisses et Covid-19** - Marion REPETTI, Pauline MESNARD, Farinaz FASSA, Kelly HARRISON

**Avancer en âge avec une trisomie 21 : quelle place pour la fratrie ?** - Lise LEMOINE, Benoît SCHNEIDER

**« Au moins on tente quelque chose » : cannabis thérapeutique et lien social** - Aurélie REVOL

**En complément : Présentation COST « Reducing Old-Age Social Exclusion »** - M. VILLENEUVE, J. OGG, H. TROUVÉ

#### Articles hors thème

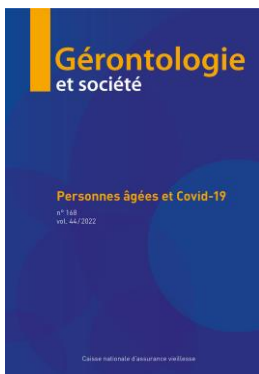
**Désaffiliation / réaffiliation des personnes accompagnées en gestion de cas** - Arielle GONDONNEAU

**Que font les aides à domicile ? Une analyse de la double compétence en action** - Stéphane EDME

**Renforcer l'autonomie à domicile : Retour d'expérience de la démarche IsèreADOM** - Julien SOLER, Zoé MASSON, Emmanuelle CHIFFLOT, Julie CHARVET, Hugo LANDAIS

18 articles publiés, un numéro de 312 pages

11 « Articles originaux », 5 articles « Perspectives et retours d'expériences », 1 « Libres Propos », 1 note de lecture - Disciplines des auteurs : action sociale, architecture, gérontologie, médecine, psychologie, professionnel, travail social, sciences de l'éducation, sociologie)



## Personnes âgées et Covid-19 n°168, Vol.44/2022

Numéro coordonné par le  
Comité de rédaction de *Gérontologie et société*

[\[HTML\]](#)

### Résumé

Depuis le début d'année 2020, la Covid-19 s'est imposée comme un évènement central du champ gérontologique. Au moment où paraît ce numéro, les décès cumulés imputables au virus représentent plus de 150 000 personnes dont environ 100 000 personnes de 80 ans et plus. Pour autant, les articles de ce numéro n'abordent que de manière périphérique la maladie et la mort des aînés. Cela ne traduit pas un déni mais le fait que les conséquences de cette pandémie ne se mesurent pas qu'en nombre de contaminations et en nombre de morts. En effet, la gestion de cette crise sanitaire a révélé et fait émerger nombre de questionnements sanitaires, éthiques et sociaux. Plusieurs auteurs de ce numéro ont porté leur regard sur le *care* en établissement et la manière dont celui-ci a été mis à mal tant par le risque de contamination que par les dispositifs sanitaires qui l'ont accompagné. En s'appuyant sur des grandes enquêtes quantitatives ou sur des démarches ethnographiques, ces auteurs abordent aussi bien la mise en distance des proches que les transformations internes de la vie en Ehpad.

La mise à mal des liens sociaux pour les personnes âgées vivant à domicile est également interrogée, à travers l'analyse des besoins exprimés par les retraités, le retour d'expérience sur campagne d'appel téléphonique visant à lutter contre l'isolement ou encore via la manière dont la communauté chinoise de Paris a fait face à la crise.

Les derniers articles abordent la gestion politique – en portant la focale sur le cas du Brésil- et médicale de la crise en s'intéressant notamment aux manières dont l'âge et la fragilité peuvent être mobilisés pour différencier des patients. Enfin, un regard en arrière sur l'intention vaccinale en France -avant même que le vaccin fusse mise au point- permet de prendre la mesure des réticences initiales.

### Sommaire

[Avant-propos](#) – Aline CORVOL et Frédéric BALARD

#### Partie I - Le *care* en établissement au cœur des préoccupations

*Covid-19 en hébergement au Québec* - Marie BEAULIEU, Julien Cadieux GENESSE

*L'aide informelle en maison de retraite avant la pandémie de Covid-19* - Lucas JEANNEAU, Quitterie ROQUEBERT, Marianne TENAND

*Sociabilités en Ehpad avant la pandémie de Covid-19 en France* – Sylvie RENAUT

*Une forme de vie à l'épreuve de la pandémie. Care et vulnérabilité dans les EMS* - Fabienne MALBOIS

#### Partie II - À domicile, les liens sociaux à l'épreuve du confinement

*Les retraités et la crise sanitaire* - Raphaël DHUOT et Laurent NOWIK

*Des appels téléphoniques contre l'isolement social lors du confinement lié à la Covid* - Aurélie BOCQUIER, Marie COSTA, Valérie ARQUIER, Christelle TROTTA, Alice LAVANDERA, Pierre VERGER

*Liens sociaux au temps de la Covid-19 : les personnes âgées chinoises à Paris* - Simeng WANG, Boris SCHWARTZ, Tamara LUI

#### Partie III - Justice ou Agisme : gestion sociétale de la pandémie

*Covid-19 au Brésil : sur qui les personnes âgées peuvent-elles compter ?* - Guita GRIN DEBERT, Jorge FELIX  
*L'âge et la « fragilité » dans le tri des patients en médecine : la Covid-19 au miroir de l'oncogériatrie* - Clément DESBRUYERES

*La solitude des mourants au temps du Covid-19* - Christian BERGERON

#### Partie IV - L'hésitation vaccinale

*Intention de vaccination contre la Covid-19 en France* - Caroline ALLEAUME, Patrick PERETTI-WATEL, Pierre VERGER, Odile LAUNAY

#### Articles hors thème

*Les personnes âgées la recherche en cancérologie : une déprise biomédicalisée* - Meoïn HAGÈGE, Benjamin DERBEZ

*Les directives anticipées contre le « mal mourir » ou une élaboration de la finitude ?* - Anne MEUNIER-BRICOUT, Nathalie DUMET, Jean-Marc TALPIN

14 articles publiés, un numéro de 272 pages  
10 « Articles originaux », 1 article « Perspectives et retours d'expériences », 3 « Libres Propos » -  
Disciplines des auteurs : action sociale, anthropologie, droit, économie, épidémiologie, gérontologie, professionnel, psychologie, travail social, sociologie)



## Maltraitance envers les aînés : contextualisation des terminologies, définitions et modes d'action

n°169, Vol.44/2022

Numéro coordonné par  
**Marie BEAULIEU**

Professeure titulaire en service social et en gérontologie et titulaire de la Chaire de recherche sur la maltraitance envers les personnes âgées à l'Université de Sherbrooke, Sherbrooke, (Québec, Canada)

**Françoise LE BORGNE-UGUEN**

Professeure des universités en sociologie, Laboratoire d'Études et de Recherche en Sociologie, Labers, Université de Bretagne Occidentale, Brest (France)

[\[HTML\]](#)

### Résumé

Cinquante ans après la publication des premiers articles scientifiques traitant de la maltraitance envers les personnes âgées, le sujet est plus que jamais au cœur de l'actualité. En juin 2022, l'Organisation mondiale de la santé dévoilait cinq priorités de lutte contre la maltraitance pour la Décennie pour un vieillissement en bonne santé (2021-2030). Si la dénomination du phénomène et sa définition n'en font pas partie, les contributions réunies dans ce numéro montrent cependant la pertinence d'actualiser les savoirs sur deux plans : celui de la dénomination et des définitions ; celui des fondements de l'action pour la contrer.

Rendre compte des contours de la maltraitance, cela conduit à l'identifier au sein de relations de soins, de proche aide, entre personnes âgées et dans des instances collectives qui élaborent des politiques publiques. Quels termes précisent le mieux le phénomène : maltraitance, violence, négligence, ... ? Quels sont les publics qui en font l'expérience et les processus qui caractérisent et différencient ces épreuves relationnelles ?

Identifiée, la maltraitance impose une nécessité d'agir. Les politiques publiques, dispositifs ou services se fondent sur plusieurs dimensions : l'éthique appliquée, le droit, avec des variations selon les territoires concernés. L'analyse de ces modes d'action montre que ces interventions sont le plus souvent conduites auprès de personnes dites maltraitées, et bien plus rarement, des autres acteurs et institutions impliqués dans ces contextes.

### Sommaire

[Avant-propos](#) - Marie BEAULIEU, Françoise LE BORGNE-UGUEN

#### Partie I - Dénommer et produire des définitions

Libre propos - « *Vous avez vu ? Ils me prennent tous pour une folle* ». *Des effets de l'organisation des soins à domicile sur Marguerite Amman* - Annick ANCHISI

Libre propos - *Maltraitance et vulnérabilité* - Coline BOULLARD

*Habitations collectives : maltraitance, intimidation ou intolérance entre aînés ?* - Roxane LEBCEUF, Marie-Chantal FALARDEAU, Marie BEAULIEU

*En contexte de proche aide, la personne maltraitée n'est pas toujours celle que l'on pense !* - Sophie ETHIER, Anna ANDRIANOVA, Marie BEAULIEU, Mélanie PERROUX, France BOISCLAIR, Christiane GUILBEAULT

#### Partie II - Des dimensions éthiques, juridiques et territoriales pour fonder l'action

*Clinique de la maltraitance, paradigme du don et politique publique* - Alice CASAGRANDE, Philippe GUILLAUMOT

*Dans le dédale d'une pandémie : la parole comme choix encore possible* - Claire BACHELET, Pascale BROCHÉ

*Droits et libertés des personnes âgées dépendantes en période de crise sanitaire* - Muriel REBOURG, Stéphanie RENARD

*Lutte contre la maltraitance des aînés en Suisse : bilan et analyse critique* - Delphine ROULET SCHWAB

---

**9 articles publiés, un numéro de 160 pages**  
5 « Articles originaux », 2 « Perspectives et retours d'expériences », 2 « Libres Propos » - Disciplines des auteurs : action sociale, droit, gérontologie, psychiatrie, psychologie, travail social, sociologie

## Programmation 2023 et 2024

### 2023

- 2023/1 - « **Des maltraitances culturellement et socialement (in)visibilisées** » n°170/vol.45  
Coordonné par Marie BEAULIEU (Chaire de recherche sur la maltraitance envers les personnes âgées, Université de Sherbrooke, Québec, Canada) et Françoise LE BORGNE- (Laboratoire d'Études et de Recherche en Sociologie, Université de Bretagne Occidentale, Brest, France). [[HTML](#)]  
**Pour publication au printemps 2023**
- 2023/2 - « **Des espaces à vivre à l'aune du vieillissement** », n°171/vol.45  
Coordonné par Kevin CHARRAS (Docteur en Psychologie Environnementale, Directeur, Living lab Vieillesse et Vulnérabilités, CHU de Rennes) et Fany CÉRÈSE (Docteure en architecture, gérante associée et chargé de recherche, Atelier AA - Architecture Humaine). [[HTML](#)]  
**Pour publication à l'été 2023**
- 2023/3 - « **Les métiers périphériques. Interactions, collaborations et professionnalisation** » (titre provisoire), n°172/vol.45  
Coordonné par Valérie HUGENTOBLER (Professeur en sociologie, Haute école de travail social et de la santé Lausanne (HETSL) et Isabelle ZINN (Ph.D en sociologie, Université de Lausanne). [[HTML](#)]  
**Pour publication à l'hiver 2023**

### 2024

- 2024/1 - « **Numéro Varia** » (titre provisoire), n°173/vol.46  
Coordonné par le Comité de rédaction. [[HTML](#)]  
**Pour publication au printemps 2024**
- 2024/2 - « **Vieillesse et accompagnements des personnes âgées dans les Outre-mer** » (titre provisoire), n°174/vol.46  
Coordonné par Mélanie LEPORI - Enseignante-chercheuse en démographie, Institut de Démographie de l'Université de Strasbourg (IDUS), Laboratoire Sociétés, Acteurs, Gouvernement en Europe (SAGE UMR 7363) et Armelle KLEIN - Post doctorante en sociologie et démographie, Inserm/IRD, Université Paris Cité, Centre Population et Développement (Ceped) [[HTML](#)]  
**Pour publication à l'été 2024**

#### Éditions 2022 et programmation 2023-2024 – Chiffres et éléments clés

+++++

**3 numéros édités représentant :**

**63 articles soumis, 41 articles publiés, 97 auteurs publiés, 98 experts/évaluateurs**

+++++

**3 numéros en cours en préparation dans le circuit éditorial représentant :**

**57 soumissions dont 46 articles entrés dans le processus d'évaluation en double aveugle**

+++++

→→ **La revue *Gérontologie et société* a accueilli 87 articles et accompagné 123 auteurs au cours de l'année 2022**

+++++

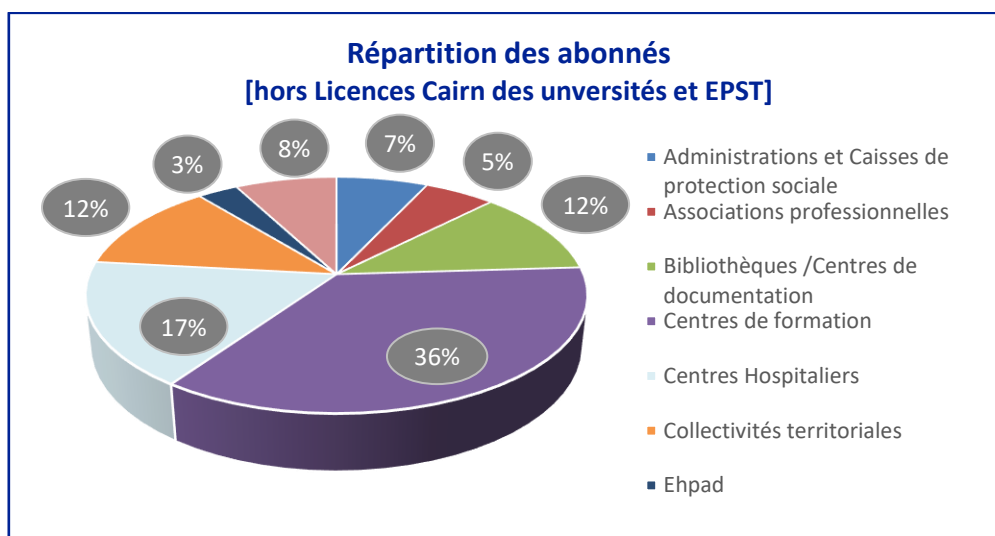
**ET**

**2 appels à articles ouverts en 2022 pour publication en 2024**

## Diffusion et consultations de la revue *Gérontologie et société*

La revue est diffusée à partir de 4 offres :

- ⇒ Les **licences Cairn de bouquets de revues** sont destinées aux institutions. Cairn est le diffuseur de **596 revues** regroupées dans 11 bouquets thématiques et/ou disciplinaires. ***Gérontologie et société* est incluse dans 7 des 12 bouquets**
- ⇒ Les **abonnements annuels** à la revue *Gérontologie et société* comportent les 3 numéros en format papier et l'accès en ligne aux numéros sous embargo et à l'ensemble de la collection. Le tarif de l'abonnement annuel est de 80 € en France (87 € à l'étranger).
- ⇒ Les **commandes** de **numéros en format papier** (au tarif de 26 €/n°), des **numéros en format numérique** (au tarif de 15 €/n°) et des **articles en format numérique** (au tarif de 4 €/art.).
- ⇒ L'**offre d'abonnements individuels** « **Cairn Pro** » sous une forme regroupant plus de 161 revues.

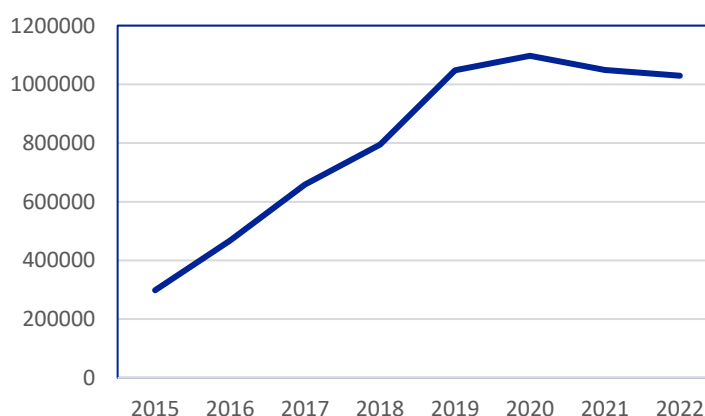


### Consultations *Gérontologie et société* [2015-2022]

#### Nombre total de consultations

2022	<b>1 029 122</b>
2021	1 048 788
2020	1 097 100
2019	1 047 918
2018	795 322
2017	658 586
2016	467 633
2015	298 462

#### Progression des consultations



*Gérontologie et société* fait partie des 10 % des revues en SHS les plus consultées sur Cairn, c'est-à-dire supérieur à 900 000 consultations/an.

La médiane des consultations de revues est de 180 693/an sur la plateforme Cairn.

### Classement des consultations par pays en 2022, 2021 et 2020

2022		En 2021		2020	
France	94590	France	91336	France	89005
Canada	12863	Canada	12497	Canada	12127
Belgique	6769	Belgique	6637	Belgique	7100
Suisse	4964	Suisse	6105	Suisse	4314
Tunisie	314	Maroc	384	Maroc	660
Maroc	311	Algérie	278	Liban	223
États-Unis	214	Guinée	231	Guinée	193
Algérie	209	Tunisie	229	Tunisie	192
Togo	184	Togo	157	Algérie	166
Grande Bretagne	177	Grande Bretagne	153	Sénégal	160
Liban	161	Liban	132	Togo	130
Sénégal	102	Sénégal	121	Grande Bretagne	96
Chine	102	Luxembourg	92	Luxembourg	89
Espagne	91	Chine	76	Chine	75

### Top 10 des numéros les plus consultés en 2022

Titre	Année	N°/Volume	Nb de consultation
La prise en charge de la Maladie d'Alzheimer	2009	N° 128/vol. 32	70353
Le libre choix	2009	N° 131/vol. 32	47750
Corps, désirs, sexualités	2012	N° 140/vol. 35	47652
Les innovations	2008	N° 126/ vol. 31	45684
Vieillesse ordinaires	2011	N° 138/vol. 34	43580
Le grand âge	2001	N°98/vol.24	42628
Le bien mourir	2004	N° 108/vol. 27	36589
Intimité	2007	Vol. 30 / n° 122	35001
Alimentation, nutrition	2010	Vol. 33 / n° 134	31529
Nouvelles problématiques du vieillissement	2007	Vol. 30 / n° 123	29638

### Diffusion et consultations en 2022 - Chiffres et éléments clés

**Avec 1 029 122 de consultations en 2022**

**le cap du million de consultations est dépassé 4 années consécutives !**

***Gérontologie et société* figure dans les 10 % des revues les plus consultées sur Cairn.Info**

**Les acquisitions de licences et les prises d'abonnements sont les principaux vecteurs de diffusion respectivement de 63 % et 29 %.**

**Très majoritairement lue dans les pays francophones d'Europe et d'Amérique du Nord, *Gérontologie et société* a aussi une audience francophone en Afrique, et rencontre un petit lectorat en Grande-Bretagne, aux États-Unis, au Liban et en Chine**



## 2022 : la revue *Gérontologie et société* a 50 ans !

Créée en 1972 sous le parrainage de Pierre Laroque, il s'agit de la première revue française dédiée aux questions de la vieillesse et du vieillissement. D'abord éditée par la Fondation nationale de gérontologie (FNG) sous la direction de Geneviève Laroque puis de Paulette Guinchard-Kunstler, la Cnav en a repris l'édition en 2014, suite à la cessation d'activité de la FNG en 2013.

Avec toutes les personnes impliquées dans la revue (rédacteurs en chefs, comité de rédaction), dès octobre 2021, le projet d'organiser un événement anniversaire est né. Le projet s'est déroulé tout au long de l'année 2022 avec une forte participation des comités éditoriaux, partenaires de la revue et des anciennes équipes de la FNG, ainsi qu'un soutien important de la direction chargée de la communication à la Cnav.

### Présentation globale de l'événement anniversaire

Sous l'impulsion du comité de rédaction et des rédacteurs en chef, projet a conjugué deux volets :

- ⇒ Des **interviews vidéo** auprès d'une vingtaine de personnalités dans le champ de la recherche en gérontologie, de différentes disciplines, connaissant bien la revue *Gérontologie et société*,
- ⇒ Une **conférence** organisée en deux temps :
  - La matinée consacrée à l'histoire de la revue, du contexte politique et scientifique de sa création aux particularités de sa ligne éditoriale d'aujourd'hui ;
  - L'après-midi sur des thématiques phares ou peu visibles dans une double approche rétrospective et prospective.

La conférence anniversaire s'est déroulée le **2 décembre 2022 au ministère de la Santé et des solidarités dans l'Amphithéâtre Pierre Laroque**.

**La journée anniversaire a réuni 21 intervenants de différents horizons institutionnels et disciplinaires.**

**204 personnes se sont inscrites à la journée. Il y a eu 99 participant.e.s en présentiel** (grève Sncf...)

Pour faire face à l'important mouvement de grève de la SNCF, et permettre au plus grand nombre de suivre la conférence, la journée a été diffusée en live sur [Vimeo](#).

### Le volet vidéo de l'événement anniversaire

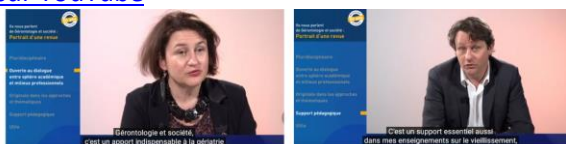
**23 interviews filmées** ont été réalisées au printemps avec très forte collaboration de la Direction de l'information, de la communication et de la marque (DICOM) de la Cnav. **Elles représentent un peu plus de 3 heures de captations.**

**5 montages vidéo ont été effectués :**

- **2 courtes vidéos de 1 à 2 mn à visée d'annonces** diffusées sur Youtube, LinkedIn, Twitter et le site de la Cnav



- **3 vidéos de 5 minutes diffusées en introduction des 3 tables rondes de la conférence anniversaire** [accessibles sur YouTube](#)



- Par ailleurs, la **captation de la conférence** est accessible dans **montage en 10 chapitres** - [accessible YouTube](#) - permettant de naviguer dans la journée, d'écouter des conférences thématiques, etc.



## PROGRAMME DE LA CONFÉRENCE DU 2 DÉCEMBRE 2022

### 8h30 - 9h30 • Café d'accueil

#### 9h30 • Allocution d'ouverture

**Jean-Christophe COMBE** (non confirmé)

Ministre des Solidarités, de l'Autonomie et des Personnes handicapées

#### 9h45 • Pierre LAROQUE, Geneviève LAROQUE et la Fondation Nationale de Gérontologie (FNG)

Le témoignage de Bernard ENNUYER

#### 10h-11h • Table ronde 1 « Retour sur 50 ans d'histoire de la revue »

**Claudine ATTIAS-DONFUT** - Directrice de recherche émérite, Ancienne directrice de la Direction de recherche sur le vieillissement, Cnav [à confirmer]

**Bernard ENNUYER** - Sociologue HDR, Équipe « Éthique, recherche, translation » (Êtres), centre de recherche des Cordeliers,

**Pascal DREYER** - Coordinateur scientifique de Leroy Merlin Source, Réseau de recherche Habitat

**Anne-Marie GUILLEMARD** - Professeure émérite Université de Paris Cité et Centre d'Étude des Mouvements Sociaux - EHESS/CNRS/INSERM

**Hélène TROUVÉ** - Responsable du Pôle animation et valorisation, Unité de recherche sur le vieillissement, Cnav

#### 11h-12h • Table ronde 2 « Gérontologie et société : portrait »

**Frédéric BALARD** - Maître de conférences en sociologie, Laboratoire Lorrain de sciences sociales (2L2S-Nancy), Université de Lorraine

**Aline CORVOL** - Maître de conférences HDR en gériatrie, laboratoire Arènes, Recherche sur les services et le management en santé, Univ Rennes, CHU Rennes

**Aline CHAMAHIAN** - Maître de conférences en sociologie, Aix-Marseille Université, rattachée au Centre méditerranéen de sociologie, de science politique et d'histoire (Mesopolhis-UMR 7064) et associée au CeRIES (ULR3589)

**Thomas PARISOT** - Directeur adjoint de la plateforme des revues en sciences humaines et sociales Cairn.info

**Dominique SOMME** - Professeur de Gériatrie, Université de Rennes, CHU de Rennes, CNRS ARENES UMR6051, INSERM U1309

#### 12h-14h • Déjeuner collation sur place



De gauche à droite et de haut en bas :  
Pascale Breuil, Bernard Ennuyer, Claudine Attias-Donfut, Anne Marie Guillemard, Aline Chamahian, Dominique Somme, Aline Corvol et Frédéric Balard

## 14h-17h • Rétrospectives sur des thèmes majeurs de la recherche en gérontologie en France

### Droits, liberté et citoyenneté

**Fabrice GZIL** - Professeur de l'EHESP, Directeur adjoint Espace éthique Ile-de-France, chercheur au Centre de Recherche en Épidémiologie et Santé des Population (CESP), Inserm/Paris Saclay

**Thibault MOULAERT** - Maître de conférences en sociologie, Laboratoire de sciences sociales PACTE, Université de Grenoble Alpes CNRS, Sciences Po Grenoble, Membre du REIACTIS

### Habitats aux âges avancés

**Pascal DREYER** - Coordinateur scientifique de Leroy Merlin Source, Réseau de recherche Habitat

**Laurent NOWIK** - Maître de conférences HDR en sociologie, UMR CITERES, Université de Tours ; Responsable de l'Unité de recherche sur le vieillissement, Cnav

### Handicap et vieillissement

**Aline CORVOL** - Maître de conférences HDR en gériatrie, laboratoire Arènes, Recherche sur les services et le management en santé, Univ Rennes, CHU Rennes

**Benoît VERDON** - Professeur de psychologie, directeur du laboratoire "Psychologie clinique, psychopathologie, psychanalyse" (PCPP - UR 4056), Institut de psychologie, Université Paris Cité

### Vieillesse et vieillissements au prisme du corps

**Dominique SOMME** - Professeur de Gériatrie, Université de Rennes, CHU de Rennes, CNRS ARENES UMR6051, INSERM U1309

**Ingrid VOLÉRY** - Professeure de sociologie, Laboratoire Lorrain de sciences sociales (2L2S-Nancy), Université de Lorraine

### Fin de la vie et mort des personnes âgées

**Frédéric BALARD** - Maître de conférences en sociologie, Laboratoire Lorrain de sciences sociales (2L2S-Nancy), Université de Lorraine

**Sylvie MOISDON-CHATAIGNER** - Professeur des Universités, Laboratoire Institut de l'Ouest : Droit et Europe (IODE - UMR CNRS 6262), Faculté de droit et de science politique, Université de Rennes 1

**Sophie PENNEC** - Directrice de recherche en, Institut national d'études démographiques (Ined)

### Éducation, auto-éducation et formations dans la deuxième moitié de la vie

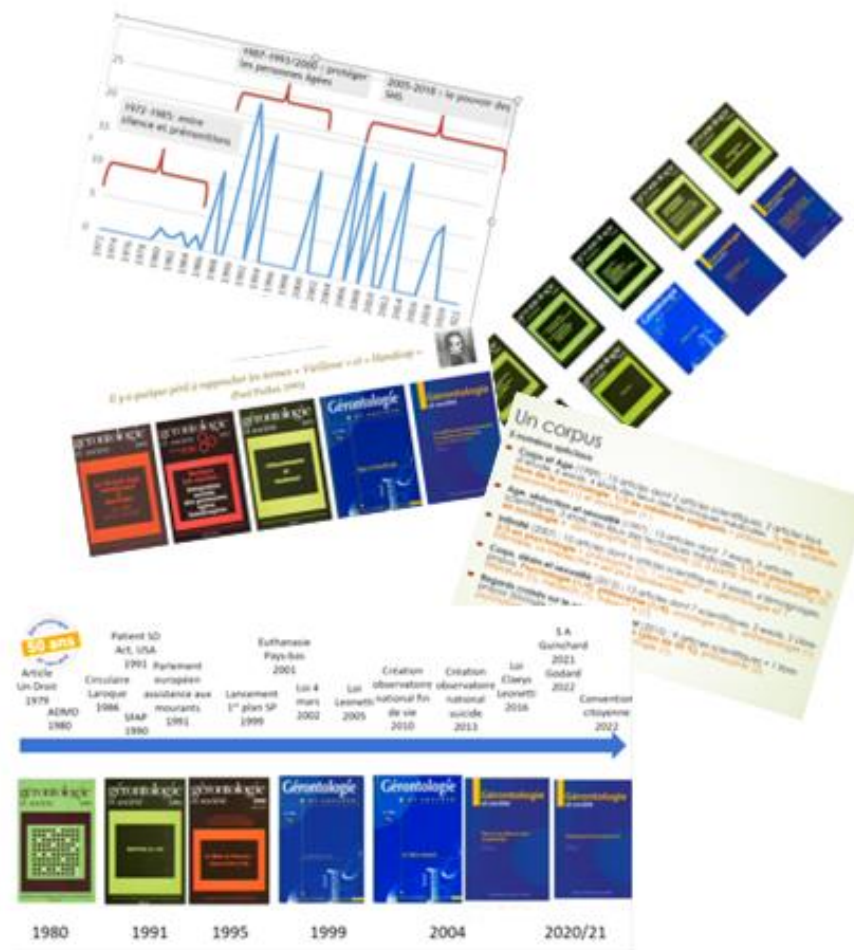
**Aline CHAMAHIAN** - Maître de conférences en sociologie, Aix-Marseille Université, rattachée au Centre méditerranéen de sociologie, de science politique et d'histoire (Mesopolhis-UMR 7064) et associée au CeRIES (ULR3589)

**Dominique KERN** - Professeur en sciences de l'éducation, Laboratoire Interuniversitaire des Sciences de l'Éducation et de la Communication (LISEC-UR2310), Université de Haute-Alsace

**Philippe CARRÉ** - Professeur émérite en sciences de l'éducation, Centre de recherche éducation et formation, Université Paris-Nanterre

**Anne MARCILHAC** - Maître de conférences HDR en Neurosciences - Inserm U1198 et École Pratique des Hautes Études (EPHE) Directrice de l'ITEV (Institut Transdisciplinaire d'Etude du Vieillissement)

**Clôture de la journée • Renaud VILLARD** - Directeur Général de la Cnav



## Outils éditoriaux

Le circuit éditorial de la revue **Gérontologie et société** est structuré à partir de procédures et d'outils éditoriaux formalisés :

- [Règlement intérieur du comité de rédaction](#),
- [Règlement intérieur du comité de lecture](#),
- [Feuille de route](#) et [Modus operandi des coordinateurs de numéro](#),
- [Note aux auteurs en français](#),
- [Note aux auteurs en anglais](#),
- [Grilles d'évaluation des articles soumis à la rubrique « Articles originaux » en français](#),
- [Grilles d'évaluation des articles soumis à la rubrique « Articles originaux » en anglais](#),
- [Grilles d'évaluation des articles soumis à la rubrique « Perspectives et retours d'expériences » en français](#),
- [Grilles d'évaluation des articles soumis à la rubrique « Perspectives et retours d'expériences » en anglais](#),
- [Contrat auteurs](#),
- [Notice normes APA](#).

Le fonctionnement de *Gérontologie et société* et les outils éditoriaux sont consultables sur le [site de la revue](#).

Suivre la revue et ses actualités  
via **les communiqués de presse**  
et sur les réseaux sociaux :

- ⇒ [Youtube](#)
- ⇒ Canal [Twitter](#)
- ⇒ Page [LinkedIn](#)

## CONTACTS

**Site de la revue** : <https://www.statistiques-recherches.cnav.fr/decouvrir-la-revue-gerontologie-et-societe.html>

**Diffuseur Cairn** : <https://www.cairn.info/revue-gerontologie-et-societe.htm>  
& **Cairn International** <https://www.cairn-int.info/journal-gerontologie-et-societe.htm?contenu=list-of-issues>

**Service de la coordination éditoriale** : [cnavgerontologieetsociete@cnav.fr](mailto:cnavgerontologieetsociete@cnav.fr)  
Cnav - Unité de recherche sur le vieillissement - Revue *Gérontologie et société*  
22 ter rue des Volontaires - 75015 Paris

**Responsable de la coordination éditoriale** : Hélène TROUVÉ - [helene.trouve@cnav.fr](mailto:helene.trouve@cnav.fr) - 06 47 47 29 31  
Assistante éditoriale : Valérie ZILLI - [valerie.zilli@cnav.fr](mailto:valerie.zilli@cnav.fr) - 07 64 78 84 14