

TITRE V

LA RETRAITE PROGRESSIVE ET LES MESURES DÉROGATOIRES - FRANCE -

GÉNÉRALITÉS

LES RÉSULTATS DE L'ANNÉE 2019



CHAPITRE I

LA RETRAITE PROGRESSIVE

1 Généralités

Conformément à l'article L.351-15 du code de la Sécurité sociale, la retraite progressive permet aux assurés de percevoir une partie de leur retraite tout en continuant d'exercer à titre exclusif (depuis le 1^{er} juillet 2006) leur activité professionnelle, et ce à temps partiel au sens de l'article L.212-4-2 du code du travail (soit des horaires réduits d'au moins 20 % par rapport au temps plein). Ces dispositions sont entrées en vigueur à compter du 1^{er} juillet 1988.

À compter du 1^{er} janvier 2015, de nouvelles règles d'application sur la retraite progressive sont appliquées.

L'article 18 de la loi n° 2014-40 du 20 janvier 2014 modifie le dispositif de la retraite progressive. L'âge à partir duquel l'assuré qui exerce une activité à temps partiel peut demander une retraite progressive est l'âge légal applicable selon la génération, diminué de deux ans, sans pouvoir être inférieur à 60 ans. La durée d'assurance pour l'ouverture du droit est fixée à 150 trimestres tous régimes de retraite de base confondus. Par ailleurs, la fraction de retraite servie est modifiée afin de mieux tenir compte de la durée de l'activité à temps partiel par rapport à la durée de l'activité à temps plein applicable à l'entreprise.

La loi n° 2014-40 du 20 janvier 2014 a prévu, pour les retraités ayant été affiliés à au moins deux régimes alignés (régime général, régime de sécurité sociale des indépendants (SSI) et régimes des salariés agricoles(MSA)), un calcul et un paiement unique de la retraite de base par un seul des régimes concernés : liquidation unique des régimes alignés (LURA). La date d'application est le 1^{er} juillet 2017.

Ainsi les pensions de retraités ayant cotisé au RSI ou/et à la MSA peuvent être liquidées par le régime général si celui-ci est le dernier régime d'affiliation.

• 1.1 L'âge légal

- Avant le 01/01/2015, l'âge auquel un assuré pouvait bénéficier au plus tôt d'une retraite progressive correspondait à l'âge légal de la retraite personnelle,

- À compter du 01/01/2015, l'âge auquel un assuré peut bénéficier au plus tôt d'une retraite progressive correspond à l'âge légal de la retraite personnelle diminué de deux ans, sans pouvoir être inférieur à 60 ans.

• 1.2 La durée d'assurance

- Avant le 01/01/2015, l'assuré qui demandait le bénéfice d'une retraite progressive devait justifier d'une durée d'assurance et de périodes reconnues équivalentes d'au moins 150 trimestres dans les régimes entrant dans le dispositif de la retraite progressive soit le RG, le RA (régime des salariés agricoles et non agricoles), le RSI et la CNAVPL,

- À compter du 01/01/2015, l'assuré qui demande le bénéfice d'une retraite progressive doit justifier d'une durée d'assurance et de périodes équivalentes d'au moins 150 trimestres (RG et un ou plusieurs régimes obligatoires). Cette durée inclut désormais les régimes spéciaux. **Ainsi, la durée d'assurance à prendre en compte correspond à celle du taux.**

Nota : Les régimes spéciaux, bien qu'ils soient pris en compte dans la durée d'assurance, restent hors dispositif retraite progressive.

• 1.3 Quotité de travail à temps partiel

- Avant le 01/01/2015, l'assuré qui souhaitait bénéficier d'une retraite progressive devait être titulaire d'un contrat dont les horaires de travail étaient inférieurs d'au moins 20 % à la durée légale ou conventionnelle du travail applicable à l'entreprise. La quotité de travail à temps partiel (QT) devait donc être inférieure ou égale à 80 %.

QT = Durée Travail Temps Partiel (DTTP) / Durée Travail Temps Complet (DTTC) X100,

- À compter du 01/01/2015, la quotité de travail à temps partiel par rapport à la durée de travail à temps complet applicable à l'entreprise doit désormais être supérieure ou égale à 40 % et inférieure ou égale à 80% pour ouvrir droit à retraite progressive. La quotité de travail est arrondie à l'entier le plus proche.

• 1.4 Fraction de la retraite progressive à servir

- Avant le 01/01/2015, la fraction de pension à servir était déterminée compte tenu de la durée du travail à temps partiel par rapport à la durée de travail à temps complet applicable à l'entreprise :

Durée du travail à temps partiel	Fraction de pension à servir
80 à 60 %	30 %
59,99 à 40 %	50 %
moins de 40 %	70 %

T5-01

- À compter du 01/01/2015, la fraction de la pension à servir est égale à la différence entre 100 et la quotité de travail (QT).

La fraction de pension est servie pendant une période d'un an renouvelable à compter de la date d'effet, même en cas de modification de la durée du travail avant la fin de cette période. Elle est éventuellement modifiée à l'issue de chaque période annuelle.

Le fractionnement s'applique sur :

- le montant calculé (éventuellement comparé au minimum contributif et écrêtée au maximum des pensions),
- puis sur la majoration pour enfant de 10 % (ME 10 %).

En revanche, la majoration pour conjoint à charge est payée intégralement.

La retraite progressive n'ouvre pas droit à l'allocation de solidarité aux personnes âgées (Aspa) et à l'allocation supplémentaire d'invalidité (Asi).

La retraite progressive est soumise aux prélèvements ou bénéficie de leur exonération au même titre que les autres retraites du régime général. Ces prélèvements s'appliquent sur la fraction servie de la retraite progressive.

2 Les attributions de retraites progressives

Les statistiques présentées dans ce chapitre I sont issues du Système National Statistiques Prestataires (SNSP) et reflètent la situation observée durant l'année 2019.

Les résultats portent sur les attributions de 1^{ers} et 2^{ds} droits (cf **Titre IV, chapitre I**).

Sont dénombrées les attributions de retraites progressives ayant une date de calcul au cours de la période du 1^{er} janvier 2019 au 31 décembre 2019, quelle que soit la date d'effet de la pension.

• 2.1 Évolution des attributions de retraites progressives

Au cours de l'année 2019 et en France, 13 285 retraites progressives (3 553 chez les hommes et 9 732 chez les femmes) ont été attribuées contre 10 869 attributions en 2018, représentant une augmentation de 22,2 % par rapport à 2018. Les femmes sont majoritaires représentant 73,3 % de la totalité des retraites progressives attribuées en 2019 (cf. tableau **T5-03**).

La part des départs en retraite progressive par rapport à l'ensemble des attributions des droits directs contributifs de l'année 2019 est de 2 % contre 1,6 % des attributions de l'année 2018.

97,8 % des attributions de retraite progressive concernent des 1ers droits.

Depuis le 30 juin 1989, l'évolution du nombre d'attributions d'une retraite progressive a été la suivante :

**ÉVOLUTION DES ATTRIBUTIONS DE RETRAITES PROGRESSIVES
DEPUIS L'ORIGINE DE LA MESURE
- FRANCE -**

Années	Nombre d'attributions	Évolution annuelle	Âge moyen à l'attribution selon la fraction **				Ensemble des droits directs contributifs	% par rapport à l'ensemble des droits directs contributifs
			de 20 % à moins de 31 %	de 31 % à moins de 51 %	de 51 % et plus	Ensemble des fractions		
1989	635	-	62,4	62,1	62,6	62,3		
1990	506	-20,3 %	61,9	62,2	62,4	62,3	533 329	0,1 %
1995	393	-14,8 %	61,4	63,1	61,8	62,5	478 277	0,1 %
2000 *	207	-5,0 %	61,1	62,4	61,6	61,9	455 010	0,0 %
2001	183	-11,6 %	62,3	62,7	61,3	62,2	456 757	0,0 %
2002 *	206	12,6 %	61,1	62,6	62,7	62,4	464 072	0,0 %
2003	166	-19,4 %	60,5	62,2	61,1	61,5	477 391	0,0 %
2004 *	ND						684 391	ND
2005 *	ND						618 995	ND
2006	130	-	60,7	61,3	61,4	61,2	690 816	0,0 %
2007	841	-	61,3	61,3	61,4	61,3	733 791	0,1 %
2008	990	17,7 %	61,1	61,1	61,0	61,1	705 724	0,1 %
2009	771	-22,1 %	61,1	61,1	61,1	61,1	660 471	0,1 %
2010	970	25,8 %	61,1	61,2	61,3	61,2	670 907	0,1 %
2011	944	-2,7 %	61,3	61,4	61,2	61,3	563 531	0,2 %
2012	1 101	16,6 %	61,6	61,6	61,5	61,6	540 875	0,2 %
2013	1 386	25,9 %	61,9	61,8	61,6	61,8	650 455	0,2 %
2014	1 502	8,4 %	62,2	62,2	62,4	62,2	606 393	0,2 %
2015	3 871	157,7 %	61,1	61,1	61,0	61,1	656 944	0,6 %
2016	8 895	129,8 %	61,5	61,2	61,2	61,3	613 506	1,4 %
2017	9 535	7,2 %	60,9	60,9	60,8	60,8	632 626	1,5 %
2018	10 869	14,0 %	60,9	60,8	60,8	60,8	666 423	1,6 %
2019	13 285	22,2 %	60,9	60,9	60,7	60,9	662 852	2,0 %

T5-02

* En 1998 : âge moyen calculé sur les 3 premiers trimestres.

* En 1999 : l'âge moyen n'a pas pu être calculé.

* En 2000 : âge moyen calculé sur les 2 derniers trimestres.

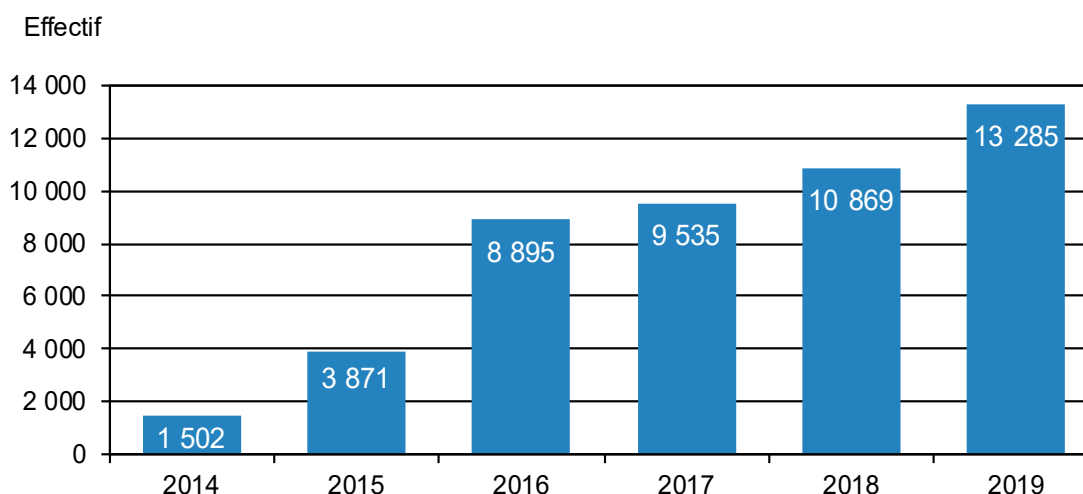
* En 2002 : Statistique du 4ème trimestre hors Dijon.

* En 2004 et 2005 : Flux non disponible.

** Antérieurement à 2015, les fractions étaient de 30 %, 50 % et 70 %.

Source SNSP : 2014 et avant - 1^{ers} droits. À partir de 2015 - 1^{ers} et 2^{ds} droits.

**ÉVOLUTION ANNUELLE DES ATTRIBUTIONS DE RETRAITES PROGRESSIVES
DE 2014 à 2019
- FRANCE -**



F5-01

Source : SNSP. 2014 - 1^{ers} droits. À partir de 2015 - 1^{ers} et 2^{ds} droits.

**RÉPARTITION DES ATTRIBUTIONS DE RETRAITES PROGRESSIVES
AU COURS DE L'ANNÉE 2019 SELON LA RÉGION * DE LIQUIDATION**

Régions (Carsat / CGSS) *	Hommes	Femmes	Ensemble	Proportion sur la totalité des retraites progressives attribuées
Bordeaux	227	620	847	6,4 %
Clermont-Ferrand	83	237	320	2,4 %
Dijon	123	376	499	3,8 %
Lille	221	484	705	5,3 %
Limoges	141	505	646	4,9 %
Lyon	427	1 096	1 523	11,5 %
Marseille	217	461	678	5,1 %
Montpellier	139	348	487	3,7 %
Nancy	103	390	493	3,7 %
Nantes	290	1 142	1 432	10,8 %
Orléans	126	387	513	3,9 %
Paris	624	1 082	1 706	12,8 %
Rennes	247	922	1 169	8,8 %
Rouen	152	501	653	4,9 %
Strasbourg	138	508	646	4,9 %
Toulouse	284	653	937	7,1 %
Total métropole	3 542	9 712	13 254	99,8 %
Guadeloupe	2	5	7	0,1 %
Guyane	0	1	1	0,0 %
Martinique	1	1	2	0,0 %
Réunion	8	13	21	0,2 %
Total des quatre CGSS	11	20	31	0,2 %
Total France	3 553	9 732	13 285	100,0 %

T5-03

* Périmètre géographique des Caisses d'assurance retraite et de la santé au travail (Carsat) ou des Caisses générales de sécurité sociale (CGSS).

Source : SNSP - 1^{ers} et 2^{ds} droits.

Au cours de l'année 2019, à l'image de 2018, ce sont les caisses de Paris, Lyon, Nantes et Rennes qui comptabilisent le nombre d'attributions de retraites progressives le plus important.

48,3 % des attributions l'ont été avec une fraction de pension servie comprise entre 31 % et moins de 51 %. La proportion est de 37,8 % pour les fractions de 20 à moins de 31 % et de 13,9 % pour les fractions de 51 % et plus :

**ÉVOLUTION DU NOMBRE D'ATTRIBUTIONS DE RETRAITES PROGRESSIVES
DEPUIS L'ORIGINE DE LA MESURE
SELON LA FRACTION DE PENSION SERVIE
- FRANCE -**

Périodes	Fraction de **				%	%	%
	20 % à moins de 31 % (1)	31 % à moins de 51 % (2)	51 % et plus (3)	Ensemble des fractions (4)			
2ème semestre 1988	24	19	15	58	41,4	32,8	25,9
1989	72	310	253	635	11,3	48,8	39,8
1990	64	242	200	506	12,6	47,8	39,5
1991	64	211	149	424	15,1	49,8	35,1
1992	90	312	169	571	15,8	54,6	29,6
1993	73	298	218	589	12,4	50,6	37,0
1994	51	248	162	461	11,1	53,8	35,1
1995	34	238	121	393	8,7	60,6	30,8
1996	38	197	101	336	11,3	58,6	30,1
1997	40	193	104	337	11,9	57,3	30,9
1998	27	155	78	260	10,4	59,6	30,0
1999	26	118	74	218	11,9	54,1	33,9
2000	36	112	59	207	17,4	54,1	28,5
2001	36	97	50	183	19,7	53,0	27,3
2002*	27	94	85	206	13,1	45,6	41,3
2003	35	77	54	166	21,1	46,4	32,5
2004*	ND	ND	ND	ND	ND	ND	ND
2005*	ND	ND	ND	ND	ND	ND	ND
2006	28	65	37	130	21,5	50,0	28,5
2007	250	390	201	841	29,7	46,4	23,9
2008	347	425	218	990	35,1	42,9	22,0
2009	334	320	117	771	43,3	41,5	15,2
2010	502	355	113	970	51,8	36,6	11,6
2011	484	335	125	944	51,3	35,5	13,2
2012	596	381	124	1 101	54,1	34,6	11,3
2013	754	489	143	1 386	54,4	35,3	10,3
2014	749	590	163	1 502	49,9	39,3	10,9
2015	1 442	1 835	594	3 871	37,3	47,4	15,3
2016	3 335	4 321	1 239	8 895	37,5	48,6	13,9
2017	3 586	4 626	1 323	9 535	37,6	48,5	13,9
2018	4 047	5 286	1 536	10 869	37,2	48,6	14,1
2019	5 021	6 422	1 842	13 285	37,8	48,3	13,9

T5-04

* Hors Dijon pour le 4ème trimestre 2002. Données non disponibles en 2004 et 2005.

** Antérieurement à 2015, les fractions étaient de 30 %, 50 % et 70 %.

Source : SNSP. Avant 2015 - 1^{ers} droits. À partir de 2015 - 1^{ers} et 2^{ds} droits.

Pour les personnes ayant obtenu une retraite progressive attribuée au cours de l'année 2019, la durée moyenne d'activité tous régimes est de 174,1 trimestres. Elle est supérieure à la durée moyenne d'activité au régime général qui est de 170,3 trimestres.

La durée moyenne d'activité tous régimes reste plus importante chez les femmes, essentiellement du fait des majorations de durées d'assurances pour enfants. En effet, la durée moyenne d'activité tous régimes chez les femmes est de 177,6 trimestres contre 164,7 trimestres chez les hommes. On observe malgré tout une légère progression par rapport à l'année 2018.

Concernant la durée moyenne d'activité au régime général (170,3 trimestres), la situation reste identique. Les femmes avec 174,1 trimestres ont une durée moyenne d'activité au régime général plus importante que les hommes (160 trimestres) :

**RÉPARTITION DES ATTRIBUTIONS DE RETRAITES PROGRESSIVES
AU COURS DE L'ANNÉE 2019
SELON LA DURÉE D'ACTIVITÉ AU RÉGIME GÉNÉRAL * ET TOUS RÉGIMES
- FRANCE -**

Trimestres	Effectif selon la durée d'activité					
	au régime général *			tous régimes		
	Hommes	Femmes	Ensemble	Hommes	Femmes	Ensemble
Moins de 150 trimestres	225	420	645			
150	72	86	158	80	90	170
151	45	41	86	41	38	79
152	49	58	107	41	54	95
153	72	52	124	68	45	113
154	57	76	133	61	60	121
155	112	65	177	111	57	168
156	106	76	182	109	68	177
157	121	99	220	119	95	214
158	139	97	236	146	112	258
159	177	121	298	189	118	307
160	144	123	267	162	117	279
161	179	108	287	192	112	304
162	192	124	316	199	137	336
163	178	146	324	188	154	342
164	155	156	311	163	160	323
165	107	124	231	116	136	252
166	122	180	302	128	188	316
167	170	205	375	177	218	395
168	127	204	331	140	220	360
169	106	207	313	113	217	330
170 à 179 trimestres	572	2 622	3 194	619	2 795	3 414
180 trimestres et plus	326	4 342	4 668	391	4 541	4 932
Total	3 553	9 732	13 285	3 553	9 732	13 285
Durée moyenne	160,0 tr	174,1 tr	170,3 tr	164,7 tr	177,6 tr	174,1 tr

T5-05

* La durée moyenne d'activité inclut la durée cotisée à la MSA salarié ou au régime social des indépendants (RSI) si la pension a été liquidée de manière unique (Lura) par le régime général.

Source : SNSP - 1^{ers} et 2^{ds} droits.

• 2.2 Profil des nouveaux bénéficiaires d'une retraite progressive

Le tableau **A5-1** (en annexe) présente les résultats détaillés des attributions de retraites progressives effectuées en 2019 par trimestre, selon le genre, la fraction de pension servie et l'âge moyen au point de départ de la prestation.

Les tableaux **A5-2** (en annexe) présentent les attributions de retraites progressives avant et après l'âge légal, selon la région de liquidation et le genre par mois d'attribution.

Le tableau **A5-3** (en annexe) présente les nouvelles attributions de retraites progressives par âge et par mois de liquidation.

Les tableaux **A5-4** (en annexe) présentent les résultats détaillés des retraites progressives attribuées au cours de l'année 2019, selon le genre, la région débitrice, l'âge et les groupes de fraction de pension servie.

L'âge moyen à l'attribution au cours de l'année 2019 est de 60,9 ans. Les hommes sont plus âgés : 61,1 ans contre 60,8 ans pour les femmes.

Parmi les 13 285 attributions au cours de l'année 2019, les femmes sont majoritaires avec une proportion de 73 %.

**RÉPARTITION DES ATTRIBUTIONS DE RETRAITES PROGRESSIVES
AU COURS DE L'ANNÉE 2019 SELON LE GENRE, LA FRACTION SERVIE
ET L'ÂGE MOYEN AU POINT DE DÉPART
- FRANCE -**

Genre	Fraction servie	Effectif	Âge moyen au point de départ
Hommes	20 à moins de 31 %	1 366	61,1 ans
	31 à moins de 51%	1 704	61,1 ans
	51 % et plus	483	60,9 ans
	Total :	3 553	61,1 ans
Femmes	20 à moins de 31 %	3 655	60,8 ans
	31 à moins de 51%	4 718	60,8 ans
	51 % et plus	1 359	60,7 ans
	Total :	9 732	60,8 ans
Ensemble	20 à moins de 31 %	5 021	60,9 ans
	31 à moins de 51%	6 422	60,9 ans
	51 % et plus	1 842	60,7 ans
	Total :	13 285	60,9 ans

T5-06

Source : SNSP - 1^{ers} et 2^{ds} droits.

Le tableau suivant présente la répartition des attributions de retraites progressives selon qu'elles ont été attribuées avant ou après l'âge légal :

**RÉPARTITION DES RETRAITES PROGRESSIVES AU COURS DE L'ANNÉE 2019
SELON QU'ELLES ONT ÉTÉ ATTRIBUÉES AVANT L'ÂGE LÉGAL OU À PARTIR DE L'ÂGE LÉGAL
- FRANCE -**

Genre	Trimestre concerné en 2019	Avant l'âge légal		À partir de l'âge légal		Ensemble	
		Effectif	%	Effectif	%	Effectif	%
Hommes	1er trimestre	639	80,7 %	153	19,3 %	792	100 %
	2ème trimestre	697	78,7 %	189	21,3 %	886	100 %
	3ème trimestre	756	77,1 %	224	22,9 %	980	100 %
	4ème trimestre	693	77,4 %	202	22,6 %	895	100 %
	Total	2 785	78,4 %	768	21,6 %	3 553	100 %
Femmes	1er trimestre	1 892	86,6 %	292	13,4 %	2 184	100 %
	2ème trimestre	2 017	87,0 %	301	13,0 %	2 318	100 %
	3ème trimestre	2 322	84,4 %	428	15,6 %	2 750	100 %
	4ème trimestre	2 114	85,2 %	366	14,8 %	2 480	100 %
	Total	8 345	85,7 %	1 387	14,3 %	9 732	100 %
Ensemble	1er trimestre	2 531	85,0 %	445	15,0 %	2 976	100 %
	2ème trimestre	2 714	84,7 %	490	15,3 %	3 204	100 %
	3ème trimestre	3 078	82,5 %	652	17,5 %	3 730	100 %
	4ème trimestre	2 807	83,2 %	568	16,8 %	3 375	100 %
	Total	11 130	83,8 %	2 155	16,2 %	13 285	100 %

T5-07

Source : SNSP - 1^{ers} et 2^{ds} droits.

Parmi les attributions au cours de l'année 2019, 83,8 % concernent des assurés dont l'âge est inférieur à l'âge légal, une proportion stable depuis 2017, après une forte augmentation en 2015.

Ce sont essentiellement les départs avant l'âge légal qui expliquent l'augmentation du nombre d'attributions de retraites progressives depuis 2015. Les femmes sont largement majoritaires et représentent 75 % de ces départs (8 345 / 11 130).

3 Les retraites progressives en cours de paiement

Le nombre de retraites progressives en cours de paiement au 31 décembre 2019 est de 21 527.

Au 31 décembre 2019, on observe une augmentation de 18,6 % du nombre de retraités percevant une retraite progressive par rapport au 31 décembre 2018 qui avait augmenté de 14,1 % par rapport au 31 décembre 2017.

• 3.1 Évolution du nombre de bénéficiaires d'une retraite progressive

Depuis le 31 décembre 1989 le nombre de retraites progressives a évolué de la façon suivante :

ÉVOLUTION DEPUIS L'ORIGINE DU NOMBRE DE BÉNÉFICIAIRES D'UNE RETRAITE PROGRESSIVE ET ÂGES MOYENS - FRANCE -

Dates	Retraites progressives en cours de paiement	Évolution	Âge moyen selon la fraction à			
			30%	50%	70%	Total
31.12.1989	658	47,5%	63,8	62,3	62,7	62,7
31.12.1990	923	40,3%	62,1	62,7	63,5	62,9
31.12.1995	1 141	-6,2%	63,7	64,3	65,1	64,6
31.12.2000	772	-8,5%	63,7	64,7	66,9	65,7
31.12.2001	723	-6,3%	63,1	65,1	67,2	66,0
31.12.2002	716	-1,0%	63,3	65,1	67,1	65,9
31.12.2003	673	-6,0%	63,4	65,1	66,8	65,8
31.12.2004	524	-22,1%	64,4	66,1	67,6	66,8
31.12.2005	505	-3,6%	-	-	-	-
31.12.2006	529	4,8%	64,3	66,2	68,8	67,2
31.12.2007	1 164	120,0%	62,4	63,5	66,6	64,3
31.12.2008	1 647	41,5%	62,1	62,5	64,3	62,8
31.12.2009	1 775	7,8%	62,4	62,9	65,1	63,2
31.12.2010	2 029	14,3%	62,2	63,0	65,2	63,1
31.12.2011	2 197	8,3%	62,5	63,2	65,5	63,3
31.12.2012	2 409	9,6%	62,8	63,4	65,4	63,5
31.12.2013	2 769	14,9%	63,1	63,6	65,3	63,6
31.12.2014	3 057	10,4%	63,4	63,7	65,4	63,8

T5-08

Dates	Retraites progressives en cours de paiement	Évolution	Âge moyen selon la fraction de			Total
			20 à moins de 31 %	31 à moins de 51 %	51% et plus	
31.12.2015	5 208	70,4%	62,7	62,5	63,5	62,7
31.12.2016	11 561	122,0%	62,1	62,0	62,3	62,1
31.12.2017	15 911	4,1%	62,1	62,0	62,2	62,1
31.12.2018	18 150	14,1%	62,1	62,0	62,2	62,1
31.12.2019	21 527	18,6%	62,1	62,1	62,2	62,1

Source : SNSP.

Le tableau T5-09 présente au 31 décembre 2019 les résultats détaillés des retraites progressives en cours de paiement, selon le genre et la région débitrice. Au 31 décembre 2019, ce sont les caisses de Paris, Lyon, Nantes et Rennes qui comptabilisent le nombre de retraites progressives en paiement le plus important.

RÉPARTITION DU NOMBRE DE BÉNÉFICIAIRES D'UNE RETRAITE PROGRESSIVE
SELON LA RÉGION * DÉBITRICE ET LE GENRE AU 31 DÉCEMBRE 2019

T5-09

Régions (Carsat / CGSS) *	Hommes	Femmes	Ensemble	Proportion sur la totalité des retraites progressives servies
Bordeaux	394	1 018	1 412	6,6%
Clermont-Ferrand	147	405	552	2,6%
Dijon	217	644	861	4,0%
Lille	412	850	1 262	5,9%
Limoges	225	744	969	4,5%
Lyon	688	1 766	2 454	11,4%
Marseille	412	775	1 187	5,5%
Montpellier	226	527	753	3,5%
Nancy	170	635	805	3,7%
Nantes	448	1 741	2 189	10,2%
Orléans	215	620	835	3,9%
Paris	1 016	1 840	2 856	13,3%
Rennes	415	1 404	1 819	8,4%
Rouen	235	827	1 062	4,9%
Strasbourg	209	742	951	4,4%
Toulouse	457	1 051	1 508	7,0%
Total métropole	5 886	15 589	21 475	99,8%
Guadeloupe	2	8	10	0,0%
Guyane	0	1	1	0,0%
Martinique	2	2	4	0,0%
Réunion	17	20	37	0,2%
Total des quatre CGSS	21	31	52	0,2%
Total France	5 907	15 620	21 527	100,0%

* Périmètre géographique des Caisses d'assurance retraite et de la santé au travail (Carsat) ou des Caisses générales de sécurité sociale (CGSS).

Source : SNSP.

• 3.2 Profils des bénéficiaires d'une retraite progressive

Parmi les 21 527 bénéficiaires d'une retraite progressive au 31 décembre 2019, 19 043 sont monopensionnés¹, soit 88,5 % contre 11,5 % de polypensionnés.

L'âge moyen des bénéficiaires est de 62,1 ans. Ils sont plus âgés dans la fraction « 51 % et plus » (62,17 ans) et dans la fraction de « 20 % à moins de 31 % » (62,11 ans). Dans la tranche de fractionnement comprise de « 31 % à moins de 51 % » l'âge moyen est de 62,07 ans.

48,5 % des bénéficiaires d'une retraite progressive sont dans la fraction de pension de « 31 % à moins de 51 % ».

La proportion est de 37 % dans le cas d'une fraction comprise de « 20% à moins de 31 % ».

Cette proportion est de 14,5 % pour la fraction « 51 % et plus ».

¹ Les retraités n'ayant relevé que de régimes alignés (régime général, MSA et travailleurs indépendants) et dont la pension a été en liquidation unique (LURA) sont monopensionnés.

Les tableaux **A5-5** (en annexe) présentent les retraites progressives en cours de paiement au 31 décembre 2019, selon le genre, la région débitrice, l'âge et les groupes de fraction de pension servie.

Le tableau suivant détaille ces éléments depuis le 31 décembre 1989 :

**ÉVOLUTION DU NOMBRE DE BÉNÉFICIAIRES D'UNE RETRAITE PROGRESSIVE
EN COURS DE PAIEMENT SELON LA FRACTION DE PENSION SERVIE
- FRANCE -**

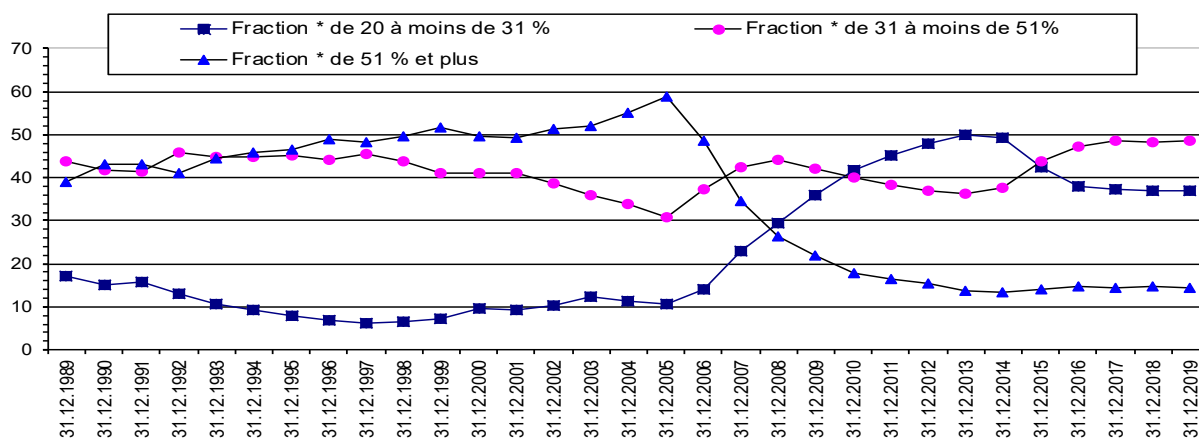
Dates	Fraction à 30 % (1)	Fraction à 50 % (2)	Fraction à 70 % (3)	Total (4)	% (1)/(4)	% (2)/(4)	% (3)/(4)
31.12.1989	112	289	257	658	17,0	43,9	39,1
31.12.1990	139	386	398	923	15,1	41,8	43,1
31.12.1991	160	423	440	1 023	15,6	41,3	43,0
31.12.1992	157	553	495	1 205	13,0	45,9	41,1
31.12.1993	137	577	573	1 287	10,6	44,8	44,5
31.12.1994	113	544	559	1 216	9,3	44,7	46,0
31.12.1995	92	516	533	1 141	8,1	45,2	46,7
31.12.1996	72	465	513	1 050	6,9	44,3	48,9
31.12.1997	63	457	485	1 005	6,3	45,5	48,3
31.12.1998	61	406	457	924	6,6	43,9	49,5
31.12.1999	61	347	436	844	7,2	41,1	51,7
31.12.2000	73	316	383	772	9,5	40,9	49,6
31.12.2001	68	298	357	723	9,4	41,2	49,4
31.12.2002	73	276	367	716	10,2	38,5	51,3
31.12.2003	82	242	349	673	12,2	36,0	51,9
31.12.2004	59	177	288	524	11,3	33,8	55,0
31.12.2005	44	128	245	417	10,6	30,7	58,8
31.12.2006	74	198	257	529	14,0	37,4	48,6
31.12.2007	269	493	402	1 164	23,1	42,4	34,5
31.12.2008	486	728	433	1 647	29,5	44,2	26,3
31.12.2009	638	747	390	1 775	35,9	42,1	22,0
31.12.2010	850	815	364	2 029	41,9	40,2	17,9
31.12.2011	989	846	362	2 197	45,0	38,5	16,5
31.12.2012	1 151	890	368	2 409	47,8	36,9	15,3
31.12.2013	1 382	1 008	379	2 769	49,9	36,4	13,7
31.12.2014	1 505	1 148	404	3 057	49,2	37,6	13,2

T5-10

Dates	Fraction * de 20 % à moins de 31 % (1)	Fraction * de 31 % à moins de 51 % (2)	Fraction * de 51 % et plus (3)	Total (4)	% (1)/(4)	% (2)/(4)	% (3)/(4)
31.12.2015	2 205	2 281	722	5 208	42,3	43,8	13,9
31.12.2016	4 385	5 463	1 713	11 561	37,9	47,3	14,8
31.12.2017	5 928	7 712	2 271	15 911	37,3	48,5	14,3
31.12.2018	6 710	8 777	2 663	18 150	37,0	48,4	14,7
31.12.2019	7 955	10 443	3 129	21 527	37,0	48,5	14,5

* Nouveaux taux entrés en vigueur à compter du 01/01/2015.

Source : SNSP.



F5-02

* Nouveaux taux entrés en vigueur à compter du 01/01/2015.

Source : SNSP.

Au 31 décembre 2019, pour les retraités bénéficiant d'une retraite progressive, la durée moyenne d'activité tous régimes, 173,4 trimestres, est supérieure à la durée moyenne d'activité régime général qui est de 167,6 trimestres.

La durée moyenne tous régimes reste plus importante chez les femmes, essentiellement du fait des majorations de durées d'assurances pour enfants. En effet, la durée moyenne tous régimes chez les femmes est de 176,9 trimestres contre 164 trimestres chez les hommes.

Concernant la durée moyenne d'activité au régime général (167,6 trimestres), la situation reste identique. Les femmes avec 172,3 trimestres ont une durée moyenne d'activité au régime général plus importante que les hommes (155,2 trimestres) :

**RÉPARTITION DES BÉNÉFICIAIRES D'UNE RETRAITE PROGRESSIVE AU 31 DÉCEMBRE 2019
SELON LA DURÉE D'ACTIVITÉ AU RÉGIME GÉNÉRAL * ET LA DURÉE TOUS RÉGIMES**

- FRANCE -

Trimestres	Effectif selon la durée d'activité					
	au régime général *			tous régimes		
	Hommes	Femmes	Ensemble	Hommes	Femmes	Ensemble
Moins de 150 trimestres	656	909	1 565			
150	167	186	353	181	196	377
151	102	110	212	107	107	214
152	129	120	249	138	114	252
153	141	107	248	154	107	261
154	160	160	320	183	146	329
155	207	145	352	215	141	356
156	215	136	351	225	129	354
157	220	164	384	246	159	405
158	277	185	462	305	201	506
159	316	225	541	346	219	565
160	280	214	494	310	217	527
161	299	192	491	317	199	516
162	298	237	535	319	250	569
163	255	249	504	275	265	540
164	222	238	460	239	249	488
165	144	242	386	173	246	419
166	215	323	538	240	357	597
167	240	364	604	252	398	650
168	168	346	514	193	368	561
169	152	342	494	162	367	529
170 à 179 trimestres	895	4 448	5 343	1 042	4 780	5 822
180 trimestres et plus	149	5 978	6 127	285	6 405	6 690
Total	5 907	15 620	21 527	5 907	15 620	21 527
Durée moyenne	155,2 tr	172,3 tr	167,6 tr	164,0 tr	176,9 tr	173,4 tr

T5-11

* La durée moyenne d'activité inclut la durée cotisée à la MSA salarié ou au régime social des indépendants (RSI) si la pension a été liquidée de manière unique (Lura) par le régime général.

Source : SNSP.

• **3.3 Les montants moyens**

Au 31 décembre 2019, le montant mensuel moyen d'une retraite progressive versée par le régime général s'élève à 391,4 €. Il est de 429,7 € pour les hommes et 376,2 € pour les femmes :

**MONTANTS MENSUELS MOYENS DES RETRAITES PROGRESSIVES
EN COURS DE PAIEMENT AU 31 DÉCEMBRE 2019 SELON LA FRACTION DE PENSION SERVIE
- FRANCE -**

Genre	Fraction de pension	Montant mensuel moyen		Effectif
		calculé * de la pension entière	de la retraite progressive servie	
Hommes	20 à moins de 31 %	1 189,0 €	254,0 €	2 216
	31 à moins de 51%	1 134,8 €	513,0 €	2 843
	51 % et plus	1 059,7 €	628,2 €	848
	Toutes fractions	1 144,8 €	429,7 €	5 907
Femmes	20 à moins de 31 %	1 083,1 €	234,2 €	5 739
	31 à moins de 51%	1 004,1 €	442,0 €	7 600
	51 % et plus	899,7 €	526,0 €	2 281
	Toutes fractions	1 018,3 €	376,2 €	15 620
Ensemble	20 à moins de 31 %	1 113,6 €	239,9 €	7 955
	31 à moins de 51%	1 040,7 €	461,9 €	10 443
	51 % et plus	944,2 €	554,4 €	3 129
	Toutes fractions	1 054,1 €	391,4 €	21 527

T5-12

* Montant de base après application du minimum contributif ou du minimum des pensions de réversion et écrêtement au plafond de la sécurité sociale, y compris les avantages complémentaires et les compléments de pension, hors régimes complémentaires, avant déduction des prélèvements sociaux.

Source : SNSP.

La durée de service de la retraite progressive

Parmi les 13 774 559 retraités de droit direct en paiement au 31 décembre 2019, 27 751 retraités ont bénéficié par le passé d'une retraite progressive. À ce jour, ces retraités ne sont plus considérés comme titulaires d'une retraite progressive et bénéficient d'une retraite entière.

Pour ces retraités, la durée moyenne de service de la retraite progressive avant le passage à une retraite entière a été de 20,9 mois :

**RETRAITÉS EN PAIEMENT AU 31 DÉCEMBRE 2019
AYANT BÉNÉFICIÉ D'UN DÉPART EN RETRAITE PROGRESSIVE
- FRANCE -**

Âges au 31 décembre 2019	Hommes		Femmes		Hommes et Femmes	
	Effectif	Durée moyenne de service de la retraite progressive en mois	Effectif	Durée moyenne de service de la retraite progressive en mois	Effectif	Durée moyenne de service de la retraite progressive en mois
60	24	5,8	51	5,9	75	5,9
61	230	10,2	522	10,5	752	10,4
62	1 094	18,3	3 798	18,9	4 892	18,8
63	1 653	19,3	4 461	19,3	6 114	19,3
64	1 522	19,4	3 690	19,0	5 212	19,1
65	902	17,2	1 491	17,5	2 393	17,4
66	698	21,5	960	22,5	1 658	22,0
67	668	23,4	879	24,6	1 547	24,1
68	571	24,0	703	26,0	1 274	25,1
69	451	24,1	490	27,4	941	25,8
70	333	26,9	417	29,1	750	28,1
71	343	26,2	353	29,0	696	27,6
72	291	27,6	292	30,8	583	29,2
73	186	27,6	159	32,6	345	29,9
74	101	27,1	89	29,7	190	28,3
75	59	36,5	62	29,4	121	32,9
76	51	35,4	22	32,6	73	34,6
77	25	47,1	19	38,5	44	43,4
78	11	43,2	10	37,7	21	40,6
79	7	43,3	4	43,8	11	43,5
80	13	63,1	3	77,7	16	65,8
81	2	93,0	5	101,0	7	98,7
82	8	109,5	1	200,0	9	119,6
83	1	144,0	2	179,0	3	167,3
84	3	180,3	1	220,0	4	190,3
85	3	156,0	2	140,0	5	149,6
86	1	192,0	1	132,0	2	162,0
87	2	193,5	2	168,0	4	180,8
88	3	202,3	-	-	3	202,3
89	1	172,0	2	62,5	3	99,0
92	2	154,0	1	52,0	3	120,0
Total général	9 259	21,5	18 492	20,6	27 751	20,9

T5-13

Champ : Anciens bénéficiaires d'une retraite progressive passés en retraite normale, vivant au 31 décembre 2019.

Source : SNSP.

CHAPITRE II

LA RETRAITE POUR INCAPACITÉ PERMANENTE (PÉNIBILITÉ - LOI DE 2010)

1

Généralités

Les articles 79, 81 et 85 de la loi n° 2010-1330 du 09 novembre 2010 ont instauré une retraite à raison de la pénibilité désignée ici sous le vocable : retraite pour « incapacité permanente (pénibilité - loi de 2010) ».

Un article L. 351-1-4 a été introduit par la suite dans le CSS.

La retraite pour incapacité permanente (pénibilité loi de 2010) a pris effet au plus tôt au 1^{er} juillet 2011.

L'assuré doit bénéficier d'une rente d'incapacité permanente servie par la caisse primaire d'assurance maladie ou la caisse agricole d'un taux :

- au moins égal à 20 % consécutif à une maladie professionnelle,
- ou au moins égal à 10 % et inférieur à 20 %, sous réserve d'un avis favorable d'une commission pluridisciplinaire. Dans ce cas, l'assuré doit avoir été exposé pendant 17 ans à des facteurs de risques professionnels. L'incapacité permanente doit être directement liée à l'exposition aux facteurs de risques professionnels.

Le taux d'incapacité permanente doit être reconnu au titre :

- d'une maladie professionnelle,
- ou d'un accident du travail qui a entraîné des lésions identiques à celles indemnisées au titre d'une maladie professionnelle.

L'incapacité permanente due à un accident du trajet n'ouvre pas droit à la retraite pour pénibilité.

Les taux d'incapacité d'une ou plusieurs maladies professionnelles et/ou d'un ou plusieurs accidents du travail peuvent s'additionner pour déterminer le taux d'incapacité total. L'addition des taux n'est possible que si l'un des taux est au moins égal à 10 %.

Seules les périodes cotisées à un régime français ou dans un État de l'Union européenne sont retenues pour déterminer la durée d'exposition.

Le tableau suivant présente par genre, les éléments moyens de calcul des retraites pour incapacité permanente (pénibilité - loi de 2010) attribuées en 2019 :

**ÉLÉMENTS MOYENS DE CALCUL
DES RETRAITES ATTRIBUÉES AU RÉGIME GÉNÉRAL EN 2019
POUR INCAPACITÉ PERMANENTE (PÉNIBILITÉ LOI DE 2010) - FRANCE -**

Genre	Effectif	Revenu annuel moyen plafonné (en euros)	Âge moyen au point de départ de la prestation	Taux de liquidation moyen	Durée moyenne d'assurance cotisée au régime général (1) (en trimestres)	Durée moyenne totale d'activité tous régimes (en trimestres)	Montant mensuel moyen de base		Montant mensuel moyen global (4)
							(2)	(3)	
Homme.....	2 062	21 887	60,4	50	154	163	864	877	917
Femme.....	1 328	17 648	60,5		155	175	702	730	784
Ensemble.....	3 390	20 227	60,4		154	168	801	820	865

T5-14

(1) Durée limitée à 150 trimestres (générations 1943 et avant), 152 à 160 (gén 1944 à 1948), 161 à 164 (gén 1949 à 1952), 165 (gén 1953 et 1954), 166 (gén 1955 à 1957), 167 (gén 1958 à 1960), 168 (gén 1961 à 1963), puis 169 (gén 1964). De plus, la durée moyenne d'activité inclut la durée cotisée à la MSA salarié ou au RSI si la pension a été liquidée de manière unique (Lura) par le régime général.

(2) Montant de l'ensemble des avantages de droit direct et de droit dérivé avant application du minimum contributif et écrêtement au plafond de la sécurité sociale, non compris les avantages complémentaires et les compléments de pension, hors régimes complémentaires.

(3) Montant de l'ensemble des avantages de droit direct et de droit dérivé après application du minimum contributif et écrêtement au plafond de la sécurité sociale, non compris les avantages complémentaires et les compléments de pension, hors régimes complémentaires.

(4) Montant après application du minimum contributif et écrêtement au plafond de la sécurité sociale, y compris les avantages complémentaires et les compléments de pension, hors régimes complémentaires, avant déduction des prélèvements sociaux.

Source : SNSP - 1^{ers} et 2^{ds} droits.

Le tableau suivant présente par genre, les éléments moyens de calcul des retraites pour incapacité permanente (pénibilité - loi de 2010) en paiement au 31 décembre 2019 :

**ÉLÉMENTS MOYENS DE CALCUL DES RETRAITES DU RÉGIME GÉNÉRAL EN PAIEMENT
POUR INCAPACITÉ PERMANENTE (PÉNIBILITÉ - LOI DE 2010) AU 31 DÉCEMBRE 2019
- FRANCE -**

Genre	Effectif	Revenu annuel moyen plafonné (euros)	Âge moyen	Pourcentage moyen de calcul	Durée moyenne d'assurance cotisée au régime général (1) (trimestres)	Durée moyenne totale d'activité tous régimes (en trimestres)	Pension mensuelle moyenne de base (2)	Montant mensuel global moyen (3)
Femme.....	10 005	16 512	60,27	151	177	656	765	
Ensemble.....	26 788	18 935	60,25	147	169	737	814	

T5-15

(1) Durée limitée à 150 trimestres (générations 1943 et avant), 152 à 160 (gén 1944 à 1948), 161 à 164 (gén 1949 à 1952), 165 (gén 1953 et 1954), 166 (gén 1955 à 1957), 167 (gén 1958 à 1960), 168 (gén 1961 à 1963), puis 169 (gén 1964). De plus, la durée moyenne d'activité inclut la durée cotisée à la MSA salarié ou au RSI si la pension a été liquidée de manière unique (Lura) par le régime général.

(2) Montant de l'ensemble des avantages de droit direct et de droit dérivé avant application du minimum contributif et écrêtement au plafond de la sécurité sociale, non compris les avantages complémentaires et les compléments de pension, hors régimes complémentaires.

(3) Montant de l'ensemble des avantages de droit direct et de droit dérivé après application du minimum contributif et écrêtement au plafond de la sécurité sociale, non compris les avantages complémentaires et les compléments de pension, hors régimes complémentaires.

Source : SNSP - 1^{ers} et 2^{ds} droits.

CHAPITRE III

LE DISPOSITIF AMIANTE

1 Généralités

Les titulaires de l'allocation de cessation anticipée des travailleurs de l'amiante (ATA) sont affiliés à l'assurance volontaire vieillesse au titre de l'article L. 742-1 du CSS. Cette affiliation prend effet à compter du premier jour du trimestre civil comprenant le point de départ de l'allocation. Elle prend fin le dernier jour du trimestre civil précédant le point de départ de la pension de vieillesse du régime général. Les cotisations dues à ce titre sont calculées par les services gestionnaires de l'ATA et sont à la charge du fonds de cessation anticipée d'activité des travailleurs de l'amiante.

Les articles 18 et 20 de la loi n° 2010-1330 du 09 novembre 2010 portant réforme des retraites relèvent progressivement l'âge légal d'ouverture du droit à une pension et l'âge d'obtention d'une pension à taux plein, pour les assurés nés à partir du 1^{er} juillet 1951.

L'article 87 de cette loi prévoit des dérogations au relèvement de ces bornes d'âge et modifie, à cet effet, l'article 41 de la loi n° 98-1194 du 23 décembre 1998 de financement de la sécurité sociale (LFSS) pour 1999 instituant l'ATA.

L'ATA est remplacée par la retraite lorsque le titulaire, âgé d'au moins 60 ans, remplit les conditions de durée d'assurance requises pour bénéficier d'une retraite au taux plein, ou au plus tard à 65 ans et ce, quelle que soit sa durée d'assurance. L'ATA ne se cumule pas avec une retraite personnelle mais l'assuré peut choisir entre l'ATA et sa retraite. S'il opte pour l'ATA, l'allocation cesse d'être payée à partir de 60 ans dès lors que l'assuré totalise la durée d'assurance pour une retraite à taux plein ou au plus tard à 65 ans :

- Assuré né avant le 1^{er} juillet 1951 :
 - L'ATA cesse d'être payée dès que l'assuré a droit à sa retraite à taux plein telle que définie aux articles L. 351-1 et L. 351-8 du CSS.
- Assuré né à compter du 01/07/1951 :
 - L'article 18 de la loi n° 2010-1330 du 09 novembre 2010 reporte l'âge d'ouverture du droit à retraite pour les assurés nés à partir du 1^{er} juillet 1951. Cet âge est fixé de manière croissante, pour atteindre 62 ans, pour les assurés nés à compter du 1^{er} janvier 1955.

Le tableau suivant présente par genre, les éléments moyens de calcul des retraites issues du dispositif amiante attribuées en 2019 :

**ÉLÉMENTS MOYENS DE CALCUL
DES RETRAITES ATTRIBUÉES AU RÉGIME GÉNÉRAL EN 2019
AU TITRE DU DISPOSITIF AMIANTE - FRANCE -**

Genre	Effectif	Revenu annuel moyen plafonné (en euros)	Âge moyen au point de départ de la prestation	Taux de liquidation moyen	Durée moyenne d'assurance cotisée au régime général (1) (en trimestres)	Durée moyenne totale d'activité tous régimes (en trimestres)	Montant mensuel moyen de base		Montant mensuel moyen global (4)
							(2)	(3)	
Homme.....	3 443	28 566	60,7	50	155	170	1 156	1 159	1 196
Femme.....	649	23 441	61,1		156	175	941	950	991
Ensemble.....	4 092	27 753	60,7		155	170	1 122	1 125	1 164

T5-16

(1) Durée limitée à 150 trimestres (générations 1943 et avant), 152 à 160 (gén 1944 à 1948), 161 à 164 (gén 1949 à 1952), 165 (gén 1953 et 1954), 166 (gén 1955 à 1957), 167 (gén 1958 à 1960), 168 (gén 1961 à 1963), puis 169 (gén 1964). De plus, la durée moyenne d'activité inclut la durée cotisée à la MSA salarié ou au RSI si la pension a été liquidée de manière unique (Lura) par le régime général.

(2) Montant de l'ensemble des avantages de droit direct et de droit dérivé avant application du minimum contributif et écrêtement au plafond de la sécurité sociale, non compris les avantages complémentaires et les compléments de pension, hors régimes complémentaires.

(3) Montant de l'ensemble des avantages de droit direct et de droit dérivé après application du minimum contributif et écrêtement au plafond de la sécurité sociale, non compris les avantages complémentaires et les compléments de pension, hors régimes complémentaires.

(4) Montant après application du minimum contributif et écrêtement au plafond de la sécurité sociale, y compris les avantages complémentaires et les compléments de pension, hors régimes complémentaires, avant déduction des prélèvements sociaux.

Source : SNSP - 1^{ers} et 2^{ds} droits.

Le tableau suivant présente par genre, les éléments moyens de calcul des retraites issues du dispositif amiante en paiement au 31 décembre 2019 :

**ÉLÉMENTS MOYENS DE CALCUL DES RETRAITES DU RÉGIME GÉNÉRAL EN PAIEMENT
ISSUES DU DISPOSITIF AMIANTE AU 31 DÉCEMBRE 2019
- FRANCE -**

Genre	Effectif	Revenu annuel moyen plafonné (euros)	Âge moyen	Pourcentage moyen de calcul	Durée moyenne d'assurance cotisée au régime général (1) (trimestres)	Durée moyenne totale d'activité tous régimes (en trimestres)	Montant mensuel moyen de base		Montant mensuel moyen global (3)
							(2)	(3)	
Homme.....	33 955	27 208	60,0	50	156	172	1 117	1 159	
Femme.....	8 002	22 288	60,0		160	182	924	982	
Ensemble.....	41 957	26 269	60,0		157	174	1 081	1 126	

T5-17

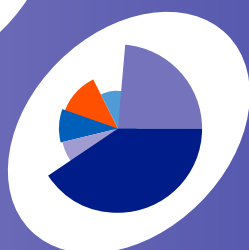
(1) Durée limitée à 150 trimestres (générations 1943 et avant), 152 à 160 (gén 1944 à 1948), 161 à 164 (gén 1949 à 1952), 165 (gén 1953 et 1954), 166 (gén 1955 à 1957), 167 (gén 1958 à 1960), 168 (gén 1961 à 1963), puis 169 (gén 1964). De plus, la durée moyenne d'activité inclut la durée cotisée à la MSA salarié ou au RSI si la pension a été liquidée de manière unique (Lura) par le régime général.

(2) Montant de l'ensemble des avantages de droit direct et de droit dérivé avant application du minimum contributif et écrêtement au plafond de la sécurité sociale, non compris les avantages complémentaires et les compléments de pension, hors régimes complémentaires.

(3) Montant de l'ensemble des avantages de droit direct et de droit dérivé après application du minimum contributif et écrêtement au plafond de la sécurité sociale, non compris les avantages complémentaires et les compléments de pension, hors régimes complémentaires.

Source : SNSP - 1^{ers} et 2^{ds} droits.

RECUEIL STATISTIQUE DE LA BRANCHE RETRAITE



2019
ANNEXES

ANNEXE V

LA RETRAITE PROGRESSIVE, L'INCAPACITÉ PERMANENTE, ET LE DISPOSITIF AMIANTE - FRANCE -

- RETRAITE PROGRESSIVE :

LES ATTRIBUTIONS AU COURS DE L'ANNÉE 2019

LES BÉNÉFICIAIRES AU 31 DÉCEMBRE 2019

- MESURES DÉROGATOIRES :

**ÉVOLUTION DEPUIS 2015 DES ÉLÉMENTS MOYENS
DES ATTRIBUTIONS**

**ÉVOLUTION DEPUIS 2016 DES ÉLÉMENTS MOYENS
AU 31 DÉCEMBRE**



**DÉNOMBREMENT DES ATTRIBUTIONS DE RETRAITES PROGRESSIVES
AU COURS DE L'ANNÉE 2019
- FRANCE -**

Genre	Période	Taux	Effectif	Âge moyen au point de départ (en année)
Hommes	1er trimestre	20 à moins de 31 %	321	61,0
		31 à moins de 51 %	364	61,1
		51 % et plus	107	61,0
		Total :	792	61,0
	2ème trimestre	20 à moins de 31 %	246	61,0
		31 à moins de 51 %	264	61,1
		51 % et plus	72	60,9
		Total :	582	61,0
	3ème trimestre	20 à moins de 31 %	327	61,0
		31 à moins de 51 %	431	61,2
		51 % et plus	120	60,8
		Total :	878	61,1
	4ème trimestre	20 à moins de 31 %	472	61,2
		31 à moins de 51 %	645	61,2
		51 % et plus	184	61,0
		Total :	1 301	61,1
Année 2019	20 à moins de 31 %	1 366	61,1	
	31 à moins de 51 %	1 704	61,1	
	51 % et plus	483	60,9	
	Total :	3 553	61,1	
Femmes	1er trimestre	20 à moins de 31 %	864	60,8
		31 à moins de 51 %	1 021	60,7
		51 % et plus	299	60,7
		Total :	2 184	60,7
	2ème trimestre	20 à moins de 31 %	565	60,8
		31 à moins de 51 %	737	60,6
		51 % et plus	234	60,5
		Total :	1 536	60,7
	3ème trimestre	20 à moins de 31 %	898	60,9
		31 à moins de 51 %	1 271	60,7
		51 % et plus	326	60,6
		Total :	2 495	60,8
	4ème trimestre	20 à moins de 31 %	1 328	60,8
		31 à moins de 51 %	1 689	60,9
		51 % et plus	500	60,7
		Total :	3 517	60,8
Année 2019	20 à moins de 31 %	3 655	60,8	
	31 à moins de 51 %	4 718	60,8	
	51 % et plus	1 359	60,7	
	Total :	9 732	60,8	
Hommes et Femmes	1er trimestre	20 à moins de 31 %	1 185	60,9
		31 à moins de 51 %	1 385	60,8
		51 % et plus	406	60,8
		Total :	2 976	60,8
	2ème trimestre	20 à moins de 31 %	811	60,9
		31 à moins de 51 %	1 001	60,8
		51 % et plus	306	60,6
		Total :	2 118	60,8
	3ème trimestre	20 à moins de 31 %	1 225	60,9
		31 à moins de 51 %	1 702	60,9
		51 % et plus	446	60,7
		Total :	3 373	60,8
	4ème trimestre	20 à moins de 31 %	1 800	60,9
		31 à moins de 51 %	2 334	61,0
		51 % et plus	684	60,8
		Total :	4 818	60,9
Année 2019	20 à moins de 31 %	5 021	60,9	
	31 à moins de 51 %	6 422	60,9	
	51 % et plus	1 842	60,7	
	Total :	13 285	60,9	

A5-1

**DÉNOMBREMENT DES ATTRIBUTIONS DE RETRAITES PROGRESSIVES
SELON LE MOIS AU COURS DE L'ANNÉE 2019
- FRANCE -**

HOMMES ET FEMMES

A5-2

Régions débitrices (Carsat / CGSS) *	Retraites progressives attribuées avant l'âge légal en												Total
	Janvier	Février	Mars	Avril	Mai	Juin	Juillet	Août	Septembre	Octobre	Novembre	Décembre	
Bordeaux	45	38	78	59	44	61	84	40	100	56	55	58	718
Clermont-Ferrand	27	20	32	32	22	25	14	16	31	20	21	19	279
Dijon	56	17	36	25	20	33	47	17	56	52	19	41	419
Lille	49	45	43	53	47	50	58	39	53	48	52	48	585
Limoges	61	35	35	50	44	54	80	28	43	43	49	42	564
Lyon	91	91	96	82	86	103	150	115	131	145	69	121	1 280
Marseille	31	44	41	53	38	43	44	40	44	46	35	63	522
Montpellier	32	36	22	21	30	19	25	26	41	50	49	32	383
Nancy	41	30	39	39	38	31	30	31	48	40	30	45	442
Nantes	157	100	88	108	107	129	110	109	104	103	78	93	1 286
Orléans	31	18	34	39	43	24	50	25	46	52	41	37	440
Paris	56	100	91	91	94	74	122	101	155	158	111	80	1 233
Rennes	67	71	87	106	89	77	92	70	131	93	80	90	1 053
Rouen	38	33	66	51	48	56	52	48	54	40	35	51	572
Strasbourg	34	52	45	39	37	72	59	30	63	60	45	37	573
Toulouse	46	47	50	63	66	93	76	53	92	62	49	61	758
Guadeloupe	1	1	-	-	1	-	1	-	-	-	1	1	6
Guyane	-	-	-	-	-	-	-	-	1	-	-	-	1
Martinique	-	-	-	-	-	-	-	-	-	-	-	-	-
Réunion	2	2	3	2	2	1	-	2	1	1	-	-	16
Total France	865	780	886	913	856	945	1 094	790	1 194	1 069	819	919	11 130

Régions débitrices (Carsat / CGSS) *	Retraites progressives attribuées à partir de l'âge légal en												Total
	Janvier	Février	Mars	Avril	Mai	Juin	Juillet	Août	Septembre	Octobre	Novembre	Décembre	
Bordeaux	7	5	10	9	8	10	14	13	20	10	15	8	129
Clermont-Ferrand	7	2	3	3	1	3	7	2	4	2	5	2	41
Dijon	5	3	7	4	2	6	12	2	15	11	6	7	80
Lille	10	6	6	8	12	17	13	17	5	9	10	7	120
Limoges	10	8	5	4	8	11	9	6	3	6	3	9	82
Lyon	23	25	18	14	14	18	27	14	29	30	8	23	243
Marseille	15	13	15	13	11	10	10	11	19	13	11	15	156
Montpellier	6	4	7	5	11	5	7	10	16	13	8	12	104
Nancy	6	1	4	8	5	1	5	3	5	3	6	4	51
Nantes	17	9	11	13	10	12	13	13	17	13	10	8	146
Orléans	5	3	2	8	7	8	4	3	12	6	9	6	73
Paris	21	33	33	41	31	27	44	33	75	61	38	36	473
Rennes	8	11	8	13	11	8	13	7	8	14	3	12	116
Rouen	3	5	2	12	6	7	4	6	9	7	10	10	81
Strasbourg	3	9	3	5	4	5	9	11	11	4	7	2	73
Toulouse	6	8	14	11	9	18	21	14	23	17	15	23	179
Guadeloupe	-	-	-	-	-	-	-	1	-	-	-	-	1
Guyane	-	-	-	-	-	-	-	-	-	-	-	1	1
Martinique	-	-	-	-	-	1	-	-	-	-	-	-	1
Réunion	-	-	-	1	1	-	-	-	3	-	-	-	5
Total France	152	145	148	172	151	167	212	166	274	219	164	185	2 155

Régions débitrices (Carsat / CGSS) *	Retraites progressives attribuées avant l'âge légal en												Total
	Janvier	Février	Mars	Avril	Mai	Juin	Juillet	Août	Septembre	Octobre	Novembre	Décembre	
Bordeaux	52	43	88	68	52	71	98	53	120	66	70	66	847
Clermont-Ferrand	34	22	35	35	23	28	21	18	35	22	26	21	320
Dijon	52	20	43	29	22	39	59	19	71	63	25	48	499
Lille	59	51	49	61	59	67	71	56	58	57	62	55	705
Limoges	71	43	40	54	52	65	89	34	46	49	52	51	646
Lyon	114	116	114	96	100	121	177	129	160	175	77	144	1 523
Marseille	46	57	56	66	49	53	54	51	63	59	46	78	678
Montpellier	38	40	29	26	41	24	32	36	57	63	57	44	487
Nancy	47	31	43	47	43	32	35	34	53	43	36	49	493
Nantes	174	109	99	121	117	141	123	122	121	116	88	101	1 432
Orléans	36	21	36	47	50	32	54	28	58	58	50	43	513
Paris	77	133	124	132	125	101	166	134	230	219	149	116	1 706
Rennes	75	82	95	119	100	85	105	77	139	107	83	102	1 169
Rouen	41	38	68	63	54	63	56	54	63	47	45	61	653
Strasbourg	37	61	48	44	41	77	68	41	74	64	52	39	646
Toulouse	52	55	64	74	75	111	97	67	115	79	64	84	937
Guadeloupe	1	1	-	-	1	-	1	-	-	-	1	1	7
Guyane	-	-	-	-	-	-	-	-	1	-	-	1	2
Martinique	-	-	-	-	-	1	-	-	-	-	-	-	1
Réunion	2	2	3	3	3	1	-	2	4	1	-	-	21
Total France	1 008	925	1 034	1 085	1 007	1 112	1 306	956	1 468	1 288	983	1 104	13 285

* Périmètre géographique des Caisses d'assurance retraite et de la santé au travail (Carsat) ou des Caisses générales de sécurité sociale (CGSS).

Source : SNSP - 1^{ers} et 2^{ds} droits.

**DÉNOMBREMENT DES ATTRIBUTIONS DE RETRAITES PROGRESSIVES
SELON LE MOIS AU COURS DE L'ANNÉE 2019**

HOMMES

- FRANCE -

Régions débitrices (Carsat / CGSS) *	Retraites progressives attribuées avant l'âge légal en												Total
	Janvier	Février	Mars	Avril	Mai	Juin	Juillet	Août	Septembre	Octobre	Novembre	Décembre	
Bordeaux	12	9	29	13	13	25	19	6	23	11	19	11	190
Clermont-Ferrand	10	8	11	6	5	2	8	3	8	3	3	5	72
Dijon	20	-	8	4	5	6	9	2	22	13	3	8	100
Lille	16	15	17	17	15	14	17	10	14	11	16	7	169
Limoges	10	5	8	8	6	12	13	12	13	7	12	10	116
Lyon	27	25	24	21	20	25	27	29	36	44	22	25	325
Marseille	9	12	12	18	13	18	16	13	10	14	10	14	159
Montpellier	8	6	7	6	9	1	5	11	12	14	17	10	106
Nancy	6	6	7	7	7	7	9	6	14	7	7	6	89
Nantes	36	21	17	16	18	21	23	18	18	25	17	13	243
Orléans	5	2	9	11	12	5	10	9	11	10	10	8	102
Paris	23	32	35	44	47	35	34	25	49	53	32	30	439
Rennes	11	12	20	19	15	16	14	16	26	16	18	18	201
Rouen	6	4	10	11	15	12	13	16	13	9	9	11	129
Strasbourg	6	15	7	6	9	15	9	7	10	12	11	6	113
Toulouse	12	11	15	14	23	29	27	14	26	18	15	22	226
Guadeloupe	-	-	-	-	1	-	-	-	-	-	1	-	2
Guyane	-	-	-	-	-	-	-	-	1	-	-	-	1
Martinique	-	-	-	-	-	-	-	-	-	-	-	-	-
Réunion	1	1	1	-	-	-	-	-	-	-	-	-	3
Total France	218	184	237	221	233	243	253	197	306	267	222	204	2 785

A5-2

(suite)

Régions débitrices (Carsat / CGSS) *	Retraites progressives attribuées à partir de l'âge légal en												Total
	Janvier	Février	Mars	Avril	Mai	Juin	Juillet	Août	Septembre	Octobre	Novembre	Décembre	
Bordeaux	1	1	2	3	4	3	5	1	5	3	7	2	37
Clermont-Ferrand	1	-	1	1	-	1	2	1	1	1	2	-	11
Dijon	1	2	1	1	1	2	3	-	5	3	1	3	23
Lille	6	2	4	5	4	6	5	5	3	5	4	3	52
Limoges	4	2	1	2	2	4	1	2	1	3	1	2	25
Lyon	8	9	6	6	4	6	12	3	17	17	3	11	102
Marseille	6	3	4	6	4	5	4	5	5	6	1	9	58
Montpellier	1	1	2	3	5	-	1	1	7	6	1	5	33
Nancy	2	-	2	3	-	1	3	-	1	1	1	-	14
Nantes	6	3	4	5	4	5	4	3	2	7	1	3	47
Orléans	1	-	2	3	3	3	1	1	5	1	3	1	24
Paris	11	14	11	15	16	14	23	6	33	18	11	13	185
Rennes	3	5	4	7	3	2	6	3	2	6	-	5	46
Rouen	1	2	-	4	1	2	2	-	2	3	3	3	23
Strasbourg	2	3	1	3	-	-	5	3	4	3	-	1	25
Toulouse	1	3	3	5	2	8	7	5	5	6	9	4	58
Guadeloupe	-	-	-	-	-	-	-	-	-	-	-	-	-
Guyane	-	-	-	-	-	-	-	-	-	-	-	-	-
Martinique	-	-	-	-	-	-	-	-	-	-	-	-	-
Réunion	-	-	-	1	1	-	-	-	3	-	-	-	5
Total France	55	50	48	73	54	62	84	39	101	89	48	65	768

Régions débitrices (Carsat / CGSS) *	Retraites progressives attribuées à tout âge en												Total
	Janvier	Février	Mars	Avril	Mai	Juin	Juillet	Août	Septembre	Octobre	Novembre	Décembre	
Bordeaux	13	10	31	16	17	28	24	7	28	14	26	13	227
Clermont-Ferrand	11	8	12	7	5	3	10	4	9	4	5	5	83
Dijon	21	2	9	5	6	8	12	2	27	16	4	11	123
Lille	22	17	21	22	19	20	22	15	17	16	20	10	221
Limoges	14	7	9	10	8	16	14	14	14	10	13	12	141
Lyon	35	34	30	27	24	31	39	32	53	61	25	36	427
Marseille	15	15	16	24	17	23	20	18	15	20	11	23	217
Montpellier	9	7	9	9	14	1	6	12	19	20	18	15	139
Nancy	8	6	9	10	7	8	12	6	15	8	8	6	103
Nantes	42	24	21	21	22	26	27	21	20	32	18	16	290
Orléans	6	2	11	14	15	8	11	10	16	11	13	9	126
Paris	34	46	46	59	63	49	57	31	82	71	43	43	624
Rennes	14	17	24	26	18	18	20	19	28	22	18	23	247
Rouen	7	6	10	15	16	14	15	16	15	12	12	14	152
Strasbourg	8	18	8	9	9	15	14	10	14	15	11	7	138
Toulouse	13	14	18	19	25	37	34	19	31	24	24	26	284
Guadeloupe	-	-	-	-	1	-	-	-	-	-	1	-	2
Guyane	-	-	-	-	-	-	-	-	1	-	-	-	1
Martinique	-	-	-	-	-	-	-	-	-	-	-	-	-
Réunion	1	1	1	1	1	-	-	-	3	-	-	-	8
Total France	273	234	285	294	287	305	337	236	407	356	270	269	3 553

* Périmètre géographique des Caisses d'assurance retraite et de la santé au travail (Carsat) ou des Caisses générales de sécurité sociale (CGSS).

Source : SNSP - 1^{ers} et 2^{ds} droits.

**DÉNOMBREMENT DES ATTRIBUTIONS DE RETRAITES PROGRESSIVES
SELON LE MOIS AU COURS DE L'ANNÉE 2019
- FRANCE -**

FEMMES

Régions débitrices (Carsat / CGSS) *	Retraites progressives attribuées avant l'âge légal en												
	Janvier	Février	Mars	Avril	Mai	Juin	Juillet	Août	Septembre	Octobre	Novembre	Décembre	Total
Bordeaux	33	29	49	46	31	36	65	34	77	45	36	47	528
Clermont-Ferrand	17	12	21	26	17	23	6	13	23	17	18	14	207
Dijon	36	17	28	21	15	27	38	15	34	39	16	33	319
Lille	33	30	26	36	32	36	41	29	39	37	36	41	416
Limoges	51	30	27	42	38	42	67	16	30	36	37	32	448
Lyon	64	66	72	61	66	78	123	86	95	101	47	96	955
Marseille	22	32	29	35	25	25	28	27	34	32	25	49	363
Montpellier	24	30	15	15	21	18	20	15	29	36	32	22	277
Nancy	35	24	32	32	31	24	21	25	34	33	23	39	353
Nantes	121	79	71	92	89	108	87	91	86	78	61	80	1 043
Orléans	26	16	25	28	31	19	40	16	35	42	31	29	338
Paris	33	68	56	47	47	39	88	76	106	105	79	50	794
Rennes	56	59	67	87	74	61	78	54	105	77	62	72	852
Rouen	32	29	56	40	33	44	39	32	41	31	26	40	443
Strasbourg	28	37	38	33	28	57	50	23	53	48	34	31	460
Toulouse	34	36	35	49	43	64	49	39	66	44	34	39	532
Guadeloupe	1	1	-	-	-	-	1	-	-	-	-	1	4
Guyane	-	-	-	-	-	-	-	-	-	-	-	-	-
Martinique	-	-	-	-	-	-	-	-	-	-	-	-	-
Réunion	1	1	2	2	2	1	-	2	1	1	-	-	13
Total France	647	596	649	692	623	702	841	593	888	802	597	715	8 345

A5-2

(fin)

Régions débitrices (Carsat / CGSS) *	Retraites progressives attribuées à partir de l'âge légal en												
	Janvier	Février	Mars	Avril	Mai	Juin	Juillet	Août	Septembre	Octobre	Novembre	Décembre	Total
Bordeaux	6	4	8	6	4	7	9	12	15	7	8	6	92
Clermont-Ferrand	6	2	2	2	1	2	5	1	3	1	3	2	30
Dijon	4	1	6	3	1	4	9	2	10	8	5	4	57
Lille	4	4	2	3	8	11	8	12	2	4	6	4	68
Limoges	6	6	4	2	6	7	8	4	2	3	2	7	57
Lyon	15	16	12	8	10	12	15	11	12	13	5	12	141
Marseille	9	10	11	7	7	5	6	6	14	7	10	6	98
Montpellier	5	3	5	2	6	5	6	9	9	7	7	7	71
Nancy	4	1	2	5	5	-	2	3	4	2	5	4	37
Nantes	11	6	7	8	6	7	9	10	15	6	9	5	99
Orléans	4	3	-	5	4	5	3	2	7	5	6	5	49
Paris	10	19	22	26	15	13	21	27	42	43	27	23	288
Rennes	5	6	4	6	8	6	7	4	6	8	3	7	70
Rouen	2	3	2	8	5	5	2	6	7	4	7	7	58
Strasbourg	1	6	2	2	4	5	4	8	7	1	7	1	48
Toulouse	5	5	11	6	7	10	14	9	18	11	6	19	121
Guadeloupe	-	-	-	-	-	-	-	1	-	-	-	-	1
Guyane	-	-	-	-	-	-	-	-	-	-	-	1	1
Martinique	-	-	-	-	-	1	-	-	-	-	-	-	1
Réunion	-	-	-	-	-	-	-	-	-	-	-	-	-
Total France	97	95	100	99	97	105	128	127	173	130	116	120	1 387

Régions débitrices (Carsat / CGSS) *	Retraites progressives attribuées avant l'âge légal en												
	Janvier	Février	Mars	Avril	Mai	Juin	Juillet	Août	Septembre	Octobre	Novembre	Décembre	Total
Bordeaux	39	33	57	52	35	43	74	46	92	52	44	53	620
Clermont-Ferrand	23	14	23	28	18	25	11	14	26	18	21	16	237
Dijon	40	18	34	24	16	31	47	17	44	47	21	37	376
Lille	37	34	28	39	40	47	49	41	41	41	42	45	484
Limoges	57	36	31	44	44	49	75	20	32	39	39	39	505
Lyon	79	82	84	69	76	90	138	97	107	114	52	108	1 096
Marseille	31	42	40	42	32	30	34	33	48	39	35	55	461
Montpellier	29	33	20	17	27	23	26	24	38	43	39	29	348
Nancy	39	25	34	37	36	24	23	28	38	35	28	43	390
Nantes	132	85	78	100	95	115	96	101	101	84	70	85	1 142
Orléans	30	19	25	33	35	24	43	18	42	47	37	34	387
Paris	43	87	78	73	62	52	109	103	148	148	106	73	1 082
Rennes	61	65	71	93	82	67	85	58	111	85	65	79	922
Rouen	34	32	58	48	38	49	41	38	48	35	33	47	501
Strasbourg	29	43	40	35	32	62	54	31	60	49	41	32	508
Toulouse	39	41	46	55	50	74	63	48	84	55	40	58	653
Guadeloupe	1	1	-	-	-	-	1	1	-	-	-	1	5
Guyane	-	-	-	-	-	-	-	-	-	-	-	1	1
Martinique	-	-	-	-	-	1	-	-	-	-	-	-	1
Réunion	1	1	2	2	2	1	-	2	1	1	-	-	13
Total France	744	691	749	791	720	807	969	720	1 061	932	713	835	9 732

* Périmètre géographique des Caisses d'assurance retraite et de la santé au travail (Carsat) ou des Caisses générales de sécurité sociale (CGSS).

Source : SNSP - 1^{ers} et 2^{ds} droits.

**DÉNOMBREMENT DES ATTRIBUTIONS DE RETRAITES PROGRESSIVES
SELON L'ÂGE ET LE MOIS DE LIQUIDATION AU COURS DE L'ANNÉE 2019
- FRANCE * -**

A5-3

Genre et Âge à l'attribution		Mois d'attribution en 2019												Total
		Janvier	Février	Mars	Avril	Mai	Juin	Juillet	Août	Septembre	Octobre	Novembre	Décembre	
HOMMES	60 ans	168	143	190	180	189	196	205	154	240	210	165	150	2 190
	61 ans	50	41	47	41	44	47	48	43	66	57	57	54	595
	62 ans	34	20	21	45	34	34	41	16	51	51	19	28	394
	63 ans	8	19	13	14	10	12	17	9	27	16	16	20	181
	64 ans	10	6	9	5	5	9	14	9	16	12	6	9	110
	65 ans	3	4	3	2	1	3	6	4	4	6	3	4	43
	66 ans	0	1	0	5	2	2	3	1	1	1	3	2	21
	67 ans	0	0	0	1	1	2	2	0	1	3	0	0	10
	68 ans	0	0	0	1	0	0	0	0	1	0	1	2	5
	69 ans	0	0	2	0	0	0	0	0	0	0	0	0	2
70 ans et plus	0	0	0	0	1	0	1	0	0	0	0	0	0	2
TOTAL	273	234	285	294	287	305	337	236	407	356	270	269	3 553	
Âge moyen	61,0	61,1	61,0	61,1	61,0	61,0	61,2	60,9	61,1	61,2	61,1	61,2	61,1	
FEMMES	60 ans	539	491	558	600	533	600	717	492	730	679	490	576	7 005
	61 ans	108	105	91	92	90	102	124	101	158	123	107	139	1 340
	62 ans	61	59	57	57	58	60	77	69	109	70	60	72	809
	63 ans	17	16	30	16	16	23	26	28	22	26	25	17	262
	64 ans	12	15	8	13	15	9	13	14	26	13	15	9	162
	65 ans	2	3	2	6	6	10	7	8	11	15	9	12	91
	66 ans	3	2	1	3	2	3	3	3	2	6	5	6	39
	67 ans	1	0	0	3	0	0	0	4	3	0	1	1	13
	68 ans	1	0	1	0	0	0	0	0	0	0	0	1	5
	69 ans	0	0	1	0	0	0	0	1	0	0	0	1	3
70 ans et plus	0	0	0	1	0	0	0	0	0	0	1	1	3	
TOTAL	744	691	749	791	720	807	969	720	1 061	932	713	835	9 732	
Âge moyen	60,7	60,7	60,7	60,7	60,7	60,7	60,7	60,9	60,8	60,8	60,9	60,9	60,8	
ENSEMBLE	60 ans	707	634	748	780	722	796	922	646	970	889	655	726	9 195
	61 ans	158	146	138	133	134	149	172	144	224	180	164	193	1 935
	62 ans	95	79	78	102	92	94	118	85	160	121	79	100	1 203
	63 ans	25	35	43	30	26	35	43	37	49	42	41	37	443
	64 ans	22	21	17	18	20	18	27	23	42	25	21	18	272
	65 ans	5	7	5	8	7	13	13	12	15	21	12	16	134
	66 ans	3	3	1	8	4	5	6	4	3	7	8	8	60
	67 ans	1	0	0	4	1	2	2	4	4	3	1	1	23
	68 ans	1	0	1	1	0	0	0	0	1	0	1	3	10
	69 ans	0	0	3	0	0	0	0	1	0	0	0	1	5
70 ans et plus	0	0	0	1	1	0	1	0	0	0	1	1	5	
TOTAL	1 017	925	1 034	1 085	1 007	1 112	1 306	956	1 468	1 288	983	1 104	13 285	
Âge moyen	60,8	60,8	60,8	60,8	60,8	60,8	60,8	60,9	60,9	60,9	60,9	60,9	60,9	

* Périmètre géographique des Caisses d'assurance retraite et de la santé au travail (Carsat) ou des Caisses générales de sécurité sociale (CGSS). Source : SNSP - 1^{ers} et 2^{ds} droits.

**DÉNOMBREMENT DES NOUVEAUX BÉNÉFICIAIRES D'UNE RETRAITE PROGRESSIVE
SELON L'ÂGE ET LA RÉGION DE LIQUIDATION AU COURS DE L'ANNÉE 2019 (TOUTES FRACTIONS CONFONDUES)
- FRANCE -**

A5-4

Âge à l'attribution		Régions débitrices (Carsat / CGSS) *																TOTAL Métropole
		Bordeaux	Clermont-Fd	Dijon	Lille	Limoges	Lyon	Marseille	Montpellier	Nancy	Nantes	Orléans	Paris	Rennes	Rouen	Strasbourg	Toulouse	
HOMMES	60 ans	160	61	80	136	92	255	114	81	77	203	84	322	148	100	95	176	2 184
	61 ans	30	11	20	33	24	70	45	25	12	40	18	117	53	29	18	50	595
	62 ans	18	9	12	28	13	57	27	18	9	24	15	75	27	11	18	31	392
	63 ans	7	2	5	10	4	26	14	4	3	9	4	61	8	8	2	12	179
	64 ans	6	0	4	7	4	7	10	6	2	11	5	27	7	2	3	9	110
	65 ans	3	0	2	3	2	8	4	2	0	1	0	10	3	1	2	2	43
	66 ans	2	0	0	2	1	2	2	1	0	0	0	6	1	0	0	3	20
	67 ans	0	0	0	2	0	0	1	1	0	2	0	4	0	0	0	0	10
	68 ans	1	0	0	0	0	0	0	1	0	0	0	1	0	1	0	1	5
	69 ans	0	0	0	0	1	1	0	0	0	0	0	0	0	0	0	0	2
70 ans et plus	0	0	0	0	0	1	0	0	0	0	0	1	0	0	0	0	2	
TOTAL		227	83	123	221	141	427	217	139	103	290	126	624	247	152	138	284	3 542
Âge moyen		60,9	60,8	61,1	61,1	60,9	61,1	61,3	61,3	60,7	60,9	61,1	61,4	60,8	60,9	60,9	61,2	61,1
FEMMES	60 ans	435	176	264	347	376	788	299	231	298	918	302	625	731	385	375	442	6 992
	61 ans	93	31	55	69	72	167	64	46	55	125	36	169	121	58	85	90	1 336
	62 ans	55	20	35	32	38	93	50	39	22	61	30	149	41	39	30	73	807
	63 ans	22	5	8	20	11	25	28	11	8	14	10	50	13	7	5	24	261
	64 ans	9	2	8	9	2	11	9	9	6	15	4	39	14	5	7	13	162
	65 ans	6	2	1	5	2	7	7	5	0	4	3	29	2	6	5	7	91
	66 ans	0	1	2	1	2	3	1	7	1	5	1	11	0	1	1	2	39
	67 ans	0	0	2	0	1	1	1	0	0	0	0	6	0	0	0	2	13
	68 ans	0	0	0	1	1	0	1	0	0	0	1	1	0	0	0	0	5
	69 ans	0	0	1	0	0	0	0	0	0	0	0	2	0	0	0	0	3
70 ans et plus	0	0	0	0	0	1	1	0	0	0	0	1	0	0	0	0	3	
TOTAL		620	237	376	484	505	1 096	461	348	390	1 142	387	1 082	922	501	508	653	9 712
Âge moyen		60,8	60,7	60,8	60,8	60,6	60,7	61,0	61,0	60,6	60,5	60,7	61,3	60,5	60,6	60,6	60,9	60,8
ENSEMBLE	60 ans	595	237	344	483	468	1 043	413	312	375	1 121	386	947	879	485	470	618	9 176
	61 ans	123	42	75	102	96	237	109	71	67	165	54	286	174	87	103	140	1 931
	62 ans	73	29	47	60	51	150	77	57	31	85	45	224	68	50	48	104	1 199
	63 ans	29	7	13	30	15	51	42	15	11	23	14	111	21	15	7	36	440
	64 ans	15	2	12	16	6	18	19	15	8	26	9	66	21	7	10	22	272
	65 ans	9	2	3	8	4	15	11	7	0	5	3	39	5	7	7	9	134
	66 ans	2	1	2	3	3	5	3	8	1	5	1	17	1	1	1	5	59
	67 ans	0	0	2	2	1	1	2	1	0	2	0	10	0	0	0	2	23
	68 ans	1	0	0	1	1	0	1	1	0	0	1	2	0	1	0	1	10
	69 ans	0	0	1	0	1	1	0	0	0	0	0	2	0	0	0	0	5
70 ans et plus	0	0	0	0	0	2	1	0	0	0	0	2	0	0	0	0	5	
TOTAL		847	320	499	705	646	1 523	678	487	493	1 432	513	1 706	1 169	653	646	937	13 254
Âge moyen		60,8	60,7	60,9	60,9	60,7	60,8	61,1	61,1	60,6	60,6	60,8	61,3	60,6	60,7	60,7	61,0	60,9

* Périmètre géographique des Caisses d'assurance retraite et de la santé au travail (Carsat) ou des Caisses générales de sécurité sociale (CGSS). Source : SNSP - 1^{ers} et 2^{ds} droits.

**DÉNOMBREMENT DES NOUVEAUX BÉNÉFICIAIRES D'UNE RETRAITE PROGRESSIVE
SELON L'ÂGE ET LA RÉGION DE LIQUIDATION AU COURS DE L'ANNÉE 2019 (TOUTES FRACTIONS CONFONDUES)
- FRANCE -**

Régions débitrices (Carsat / CGSS) *		Guadeloupe	Guyane	Martinique	Réunion	TOTAL DES QUATRE CGSS	TOTAL FRANCE
H O M M E S	60 ans	2	0	1	3	6	2 190
	61 ans	0	0	0	0	0	595
	62 ans	0	0	0	2	2	394
	63 ans	0	0	0	2	2	181
	64 ans	0	0	0	0	0	110
	65 ans	0	0	0	0	0	43
	66 ans	0	0	0	1	1	21
	67 ans	0	0	0	0	0	10
	68 ans	0	0	0	0	0	5
	69 ans	0	0	0	0	0	2
	70 ans et plus	0	0	0	0	0	2
TOTAL	2	0	1	8	11	3 553	
Âge moyen	60,6	0,0	60,0	62,6	62,0	61,1	
F E M M E S	60 ans	3	0	0	10	13	7 005
	61 ans	1	0	0	3	4	1 340
	62 ans	1	1	0	0	2	809
	63 ans	0	0	1	0	1	262
	64 ans	0	0	0	0	0	162
	65 ans	0	0	0	0	0	91
	66 ans	0	0	0	0	0	39
	67 ans	0	0	0	0	0	13
	68 ans	0	0	0	0	0	5
	69 ans	0	0	0	0	0	3
	70 ans et plus	0	0	0	0	0	3
TOTAL	5	1	1	13	20	9 732	
Âge moyen	60,9	62,7	63,3	60,5	60,9	60,8	
E N S E M B L E	60 ans	5	0	1	13	19	9 195
	61 ans	1	0	0	3	4	1 935
	62 ans	1	1	0	2	4	1 203
	63 ans	0	0	1	2	3	443
	64 ans	0	0	0	0	0	272
	65 ans	0	0	0	0	0	134
	66 ans	0	0	0	1	1	60
	67 ans	0	0	0	0	0	23
	68 ans	0	0	0	0	0	10
	69 ans	0	0	0	0	0	5
	70 ans et plus	0	0	0	0	0	5
TOTAL	2	1	2	21	31	13 285	
Âge moyen	60,8	62,7	61,7	61,3	61,3	60,9	

A5-4
(suite)

* Périmètre géographique des Caisses d'assurance retraite et de la santé au travail (Carsat) ou des Caisses générales de sécurité sociale (CGSS).

Source : SNSP - 1^{ers} et 2^{ds} droits.

**DÉNOMBREMENT DES NOUVEAUX BÉNÉFICIAIRES D'UNE RETRAITE PROGRESSIVE SELON
L'ÂGE ET LA RÉGION DE LIQUIDATION AU COURS DE L'ANNÉE 2019 (FRACTION DE PENSION SERVIE DE 20 % À MOINS DE 31 %)
- FRANCE -**

Âge à l'attribution		Régions débitrices (Carsat / CGSS) *																TOTAL Métropole
		Bordeaux	Clermont-Fd	Dijon	Lille	Limoges	Lyon	Marseille	Montpellier	Nancy	Nantes	Orléans	Paris	Rennes	Rouen	Strasbourg	Toulouse	
HOMMES	60 ans	55	19	25	49	26	85	47	21	21	79	40	169	46	53	28	66	829
	61 ans	9	3	11	11	7	20	18	9	5	22	7	68	26	11	7	22	256
	62 ans	4	5	7	9	4	18	8	7	1	4	6	39	14	6	11	11	154
	63 ans	2	0	2	5	2	4	4	0	0	6	3	24	2	5	1	3	63
	64 ans	2	0	1	3	1	1	2	1	1	3	1	9	5	1	0	2	33
	65 ans	1	0	1	0	0	4	2	0	0	0	0	5	1	1	1	1	17
	66 ans	0	0	0	0	0	1	0	1	0	0	0	0	1	0	0	1	4
	67 ans	0	0	0	1	0	0	1	1	0	1	0	1	0	0	0	0	5
	68 ans	0	0	0	0	0	0	0	1	0	0	0	0	0	0	0	0	1
	69 ans	0	0	0	0	0	0	0	0	0	0	0	0	0	0	0	0	0
70 ans et plus	0	0	0	0	0	0	0	0	0	0	0	1	0	0	0	0	1	
TOTAL		73	27	47	78	40	133	82	41	28	115	57	316	95	77	48	106	1 363
Âge moyen		61,1	60,9	61,2	61,0	60,7	61,0	61,2	61,3	60,7	60,9	61,1	61,5	60,9	60,9	61,1	61,3	61,1
FEMMES	60 ans	133	56	108	114	144	289	105	78	114	319	130	310	251	139	105	151	2 546
	61 ans	34	14	25	26	32	72	23	18	21	50	21	83	57	22	30	39	567
	62 ans	21	2	8	10	16	34	13	15	10	24	12	63	19	20	7	27	301
	63 ans	8	2	2	10	5	14	14	5	7	4	3	18	3	2	1	9	107
	64 ans	2	2	1	4	1	6	2	4	3	7	2	15	3	4	1	6	63
	65 ans	5	1	0	0	1	2	2	3	0	1	1	10	0	3	2	5	36
	66 ans	0	0	0	0	1	0	0	2	0	3	1	6	0	0	1	0	14
	67 ans	0	0	0	0	0	1	0	0	0	0	0	3	0	0	0	1	5
	68 ans	0	0	0	0	0	0	1	0	0	0	1	1	0	0	0	0	3
	69 ans	0	0	1	0	0	0	0	0	0	0	0	1	0	0	0	0	2
70 ans et plus	0	0	0	0	0	1	0	0	0	0	0	1	0	0	0	0	2	
TOTAL		203	77	145	164	200	419	160	125	155	408	171	511	333	190	147	238	3 646
Âge moyen		60,9	60,7	60,7	60,8	60,7	60,8	61,0	61,1	60,7	60,6	60,7	61,2	60,6	60,7	60,7	61,0	60,8
ENSEMBLE	60 ans	188	75	133	163	170	374	152	99	135	398	170	479	297	192	133	217	3 375
	61 ans	43	17	36	37	39	92	41	27	26	72	28	151	83	33	37	61	823
	62 ans	25	7	15	19	20	52	21	22	11	28	18	102	33	26	18	38	455
	63 ans	10	2	4	15	7	18	18	5	7	10	6	42	5	7	2	12	170
	64 ans	4	2	2	7	2	7	4	5	4	10	3	24	8	5	1	8	96
	65 ans	6	1	1	0	1	6	4	3	0	1	1	15	1	4	3	6	53
	66 ans	0	0	0	0	1	1	0	3	0	3	1	6	1	0	1	1	18
	67 ans	0	0	0	1	0	1	1	1	0	1	0	4	0	0	0	1	10
	68 ans	0	0	0	0	0	0	1	1	0	0	1	1	0	0	0	0	4
	69 ans	0	0	1	0	0	0	0	0	0	0	0	1	0	0	0	0	2
70 ans et plus	0	0	0	0	0	1	0	0	0	0	0	2	0	0	0	0	3	
TOTAL		276	104	192	242	240	552	242	166	183	523	228	827	428	267	195	344	5 009
Âge moyen		61,0	60,8	60,8	60,9	60,7	60,9	61,1	61,1	60,7	60,7	60,8	61,3	60,6	60,8	60,8	61,1	60,9

A5-4
(suite)

* Périmètre géographique des Caisses d'assurance retraite et de la santé au travail (Carsat) ou des Caisses générales de sécurité sociale (CGSS). Source : SNSP - 1^{ers} et 2^{ds} droits.

**DÉNOMBREMENT DES NOUVEAUX BÉNÉFICIAIRES D'UNE RETRAITE PROGRESSIVE SELON L'ÂGE
ET LA RÉGION DE LIQUIDATION AU COURS DE L'ANNÉE 2019 (FRACTION DE PENSION SERVIE DE 20 % À MOINS DE 31 %)
- FRANCE -**

Régions débitrices (Carsat / CGSS) *		Guadeloupe	Guyane	Martinique	Réunion	TOTAL DES QUATRE CGSS	TOTAL FRANCE
H O M M E S	60 ans	1	0	0	2	3	832
	61 ans	0	0	0	0	0	256
	62 ans	0	0	0	0	0	154
	63 ans	0	0	0	0	0	63
	64 ans	0	0	0	0	0	33
	65 ans	0	0	0	0	0	17
	66 ans	0	0	0	0	0	4
	67 ans	0	0	0	0	0	5
	68 ans	0	0	0	0	0	1
	69 ans	0	0	0	0	0	0
70 ans et plus	0	0	0	0	0	1	
TOTAL		1	0	0	2	3	1 366
Âge moyen		60,8	0,0	0,0	60,8	60,8	61,1
F E M M E S	60 ans	1	0	0	6	7	61
	61 ans	0	0	0	2	2	569
	62 ans	0	0	0	0	0	301
	63 ans	0	0	0	0	0	107
	64 ans	0	0	0	0	0	63
	65 ans	0	0	0	0	0	36
	66 ans	0	0	0	0	0	14
	67 ans	0	0	0	0	0	5
	68 ans	0	0	0	0	0	3
	69 ans	0	0	0	0	0	2
70 ans et plus	0	0	0	0	0	2	
TOTAL		1	0	0	8	9	3 655
Âge moyen		60,1	0,0	0,0	60,5	60,5	60,8
E N S E M B L E	60 ans	2	0	0	8	10	3 385
	61 ans	0	0	0	2	2	825
	62 ans	0	0	0	0	0	455
	63 ans	0	0	0	0	0	170
	64 ans	0	0	0	0	0	96
	65 ans	0	0	0	0	0	53
	66 ans	0	0	0	0	0	18
	67 ans	0	0	0	0	0	10
	68 ans	0	0	0	0	0	4
	69 ans	0	0	0	0	0	2
70 ans et plus	0	0	0	0	0	3	
TOTAL		2	0	0	10	12	5 021
Âge moyen		60,4	0,0	0,0	60,5	60,5	60,9

A5-4
(suite)

* Périmètre géographique des Caisses d'assurance retraite et de la santé au travail (Carsat) ou des Caisses générales de sécurité sociale (CGSS).
Source : SNSP - 1^{ers} et 2^{ds} droits.

**DÉNOMBREMENT DES NOUVEAUX BÉNÉFICIAIRES D'UNE RETRAITE PROGRESSIVE SELON
L'ÂGE ET LA RÉGION DE LIQUIDATION AU COURS DE L'ANNÉE 2019 (FRACTION DE PENSION SERVIE DE 31 % À MOINS DE 51 %)
- FRANCE -**

Âge à l'attribution		Régions débitrices (Carsat / CGSS) *																TOTAL Métropole
		Bordeaux	Clermont-Fd	Dijon	Lille	Limoges	Lyon	Marseille	Montpellier	Nancy	Nantes	Orléans	Paris	Rennes	Rouen	Strasbourg	Toulouse	
HOMMES	60 ans	87	28	40	68	40	136	42	47	44	96	31	119	77	37	53	85	1 030
	61 ans	18	8	7	19	13	45	19	12	3	12	10	39	20	14	8	24	271
	62 ans	12	2	4	14	7	30	17	7	7	17	7	32	9	4	7	16	192
	63 ans	4	2	3	4	1	20	4	4	2	2	1	32	6	3	1	8	97
	64 ans	4	0	2	4	2	6	6	5	1	8	3	14	2	1	1	5	64
	65 ans	2	0	1	2	1	2	1	2	0	1	0	5	2	0	1	1	21
	66 ans	1	0	0	1	1	1	2	0	0	0	0	3	0	0	0	2	11
	67 ans	0	0	0	1	0	0	0	0	0	1	0	3	0	0	0	0	5
	68 ans	1	0	0	0	0	0	0	0	0	0	0	1	0	1	0	1	4
	69 ans	0	0	0	0	1	1	0	0	0	0	0	0	0	0	0	0	2
70 ans et plus	0	0	0	0	0	1	0	0	0	0	0	0	0	0	0	0	1	
TOTAL		129	40	57	113	66	242	91	77	57	137	52	248	116	60	71	142	1 698
Âge moyen		60,8	60,8	61,1	61,1	61,0	61,2	61,4	61,4	60,7	61,1	61,1	61,4	60,8	60,9	60,8	61,2	61,1
FEMMES	60 ans	235	82	117	184	165	408	147	122	140	423	135	267	386	173	199	222	3 405
	61 ans	46	14	23	40	25	78	33	22	22	61	12	76	52	32	46	45	627
	62 ans	28	13	24	22	18	43	25	20	10	31	12	65	16	12	20	37	396
	63 ans	10	3	4	10	5	8	14	5	1	9	6	26	7	2	4	14	128
	64 ans	6	0	6	5	1	3	4	5	2	5	1	22	7	1	6	5	79
	65 ans	0	0	1	4	0	4	3	1	0	3	2	15	2	3	3	2	43
	66 ans	0	1	2	1	1	3	1	4	0	2	0	5	0	1	0	1	22
	67 ans	0	0	2	0	1	0	1	0	0	0	0	3	0	0	0	1	8
	68 ans	0	0	0	0	1	0	0	0	0	0	0	0	0	0	0	0	1
	69 ans	0	0	0	0	0	0	0	0	0	0	0	0	0	0	0	0	0
70 ans et plus	0	0	0	0	0	0	0	1	0	0	0	0	0	0	0	0	1	
TOTAL		325	113	179	266	217	547	229	179	175	534	168	479	470	224	278	327	4 710
Âge moyen		60,7	60,7	61,0	60,8	60,6	60,7	61,0	60,9	60,5	60,6	60,6	61,3	60,5	60,6	60,7	60,9	60,8
ENSEMBLE	60 ans	322	110	157	252	205	544	189	169	184	519	166	386	463	210	252	307	4 435
	61 ans	64	22	30	59	38	123	52	34	25	73	22	115	72	46	54	69	898
	62 ans	40	15	28	36	25	73	42	27	17	48	19	97	25	16	27	53	588
	63 ans	14	5	7	14	6	28	18	9	3	11	7	58	13	5	5	22	225
	64 ans	10	0	8	9	3	9	10	10	3	13	4	36	9	2	7	10	143
	65 ans	2	0	2	6	1	6	4	3	0	4	2	20	4	3	4	3	64
	66 ans	1	1	2	2	2	4	3	4	0	2	0	8	0	1	0	3	33
	67 ans	0	0	2	1	1	0	1	0	0	1	0	6	0	0	0	1	13
	68 ans	1	0	0	0	1	0	0	0	0	0	0	1	0	1	0	1	5
	69 ans	0	0	0	0	1	1	0	0	0	0	0	0	0	0	0	0	2
70 ans et plus	0	0	0	0	0	1	1	1	0	0	0	0	0	0	0	0	2	
TOTAL		454	153	236	379	283	789	320	256	232	671	220	727	586	284	349	469	6 408
Âge moyen		60,7	60,7	61,0	60,9	60,7	60,8	61,1	61,1	60,6	60,7	60,7	61,3	60,6	60,6	60,7	61,0	60,9

A5-4
(suite)

* Périmètre géographique des Caisses d'assurance retraite et de la santé au travail (Carsat) ou des Caisses générales de sécurité sociale (CGSS). Source : SNSP - 1^{ers} et 2^{ds} droits.

**DÉNOMBREMENT DES NOUVEAUX BÉNÉFICIAIRES D'UNE RETRAITE PROGRESSIVE SELON L'ÂGE
ET LA RÉGION DE LIQUIDATION AU COURS DE L'ANNÉE 2019 (FRACTION DE PENSION SERVIE DE 31 % À MOINS DE 51 %)
- FRANCE -**

Régions débitrices (Carsat / CGSS) *		Guadeloupe	Guyane	Martinique	Réunion	TOTAL DES QUATRE CGSS	TOTAL FRANCE
H O M M E S	60 ans	1	0	0	1	2	1 032
	61 ans	0	0	0	0	0	271
	62 ans	0	0	0	1	1	193
	63 ans	0	0	0	2	2	99
	64 ans	0	0	0	0	0	64
	65 ans	0	0	0	0	0	21
	66 ans	0	0	0	1	1	12
	67 ans	0	0	0	0	0	5
	68 ans	0	0	0	0	0	4
	69 ans	0	0	0	0	0	2
70 ans et plus	0	0	0	0	0	1	
TOTAL		1	0	0	5	6	1 704
Âge moyen		60,5	0,0	0,0	63,3	62,8	61,1
F E M M E S	60 ans	1	0	0	2	3	3 408
	61 ans	1	0	0	1	2	629
	62 ans	1	1	0	0	2	398
	63 ans	0	0	1	0	1	129
	64 ans	0	0	0	0	0	79
	65 ans	0	0	0	0	0	43
	66 ans	0	0	0	0	0	22
	67 ans	0	0	0	0	0	8
	68 ans	0	0	0	0	0	1
	69 ans	0	0	0	0	0	0
70 ans et plus	0	0	0	0	0	1	
TOTAL		3	1	1	3	8	4 718
Âge moyen		61,4	62,7	63,3	60,7	61,5	60,8
E N S E M B L E	60 ans	2	0	0	3	5	4 440
	61 ans	1	0	0	1	2	900
	62 ans	1	1	0	1	3	591
	63 ans	0	0	1	2	3	228
	64 ans	0	0	0	0	0	143
	65 ans	0	0	0	0	0	64
	66 ans	0	0	0	1	1	34
	67 ans	0	0	0	0	0	13
	68 ans	0	0	0	0	0	5
	69 ans	0	0	0	0	0	2
70 ans et plus	0	0	0	0	0	2	
TOTAL		4	1	1	8	14	6 422
Âge moyen		61,1	62,7	63,3	62,3	62,1	60,9

* Périmètre géographique des Caisses d'assurance retraite et de la santé au travail (Carsat) ou des Caisses générales de sécurité sociale (CGSS).
Source : SNSP - 1^{ers} et 2^{ds} droits.

A5-4
(suite)

**DÉNOMBREMENT DES NOUVEAUX BÉNÉFICIAIRES D'UNE RETRAITE PROGRESSIVE
SELON L'ÂGE ET LA RÉGION DE LIQUIDATION AU COURS DE L'ANNÉE 2019 (FRACTION DE PENSION SERVIE DE 51 % ET PLUS)
- FRANCE -**

Âge à l'attribution		Régions débitrices (Carsat / CGSS) *																TOTAL Métropole
		Bordeaux	Clermont-Fd	Dijon	Lille	Limoges	Lyon	Marseille	Montpellier	Nancy	Nantes	Orléans	Paris	Rennes	Rouen	Strasbourg	Toulouse	
HOMMES	60 ans	18	14	15	19	26	34	25	13	12	28	13	34	25	10	14	25	325
	61 ans	3	0	2	3	4	5	8	4	4	6	1	10	7	4	3	4	68
	62 ans	2	2	1	5	2	9	2	4	1	3	2	4	4	1	0	4	46
	63 ans	1	0	0	1	1	2	6	0	1	1	0	5	0	0	0	1	19
	64 ans	0	0	1	0	1	0	2	0	0	0	1	4	0	0	2	2	13
	65 ans	0	0	0	1	1	2	1	0	0	0	0	0	0	0	0	0	5
	66 ans	1	0	0	1	0	0	0	0	0	0	0	3	0	0	0	0	5
	67 ans	0	0	0	0	0	0	0	0	0	0	0	0	0	0	0	0	0
	68 ans	0	0	0	0	0	0	0	0	0	0	0	0	0	0	0	0	0
	69 ans	0	0	0	0	0	0	0	0	0	0	0	0	0	0	0	0	0
70 ans et plus	0	0	0	0	0	0	0	0	0	0	0	0	0	0	0	0	0	
TOTAL		25	16	19	30	35	52	44	21	18	38	17	60	36	15	19	36	481
Âge moyen		60,9	60,4	60,7	61,2	60,8	61,0	61,3	60,9	60,7	60,7	60,7	61,4	60,7	60,6	60,8	61,0	60,9
FEMMES	60 ans	67	38	39	49	67	91	47	31	44	176	37	48	94	73	71	69	1 041
	61 ans	13	3	7	3	15	17	8	6	12	14	3	10	12	4	9	6	142
	62 ans	6	5	3	0	4	16	12	4	2	6	6	21	6	7	3	9	110
	63 ans	4	0	2	0	1	3	0	1	0	1	1	6	3	3	0	1	26
	64 ans	1	0	1	0	0	2	3	0	1	3	1	2	4	0	0	2	20
	65 ans	1	1	0	1	1	1	2	1	0	0	0	4	0	0	0	0	12
	66 ans	0	0	0	0	0	0	0	1	1	0	0	0	0	0	0	1	3
	67 ans	0	0	0	0	0	0	0	0	0	0	0	0	0	0	0	0	0
	68 ans	0	0	0	1	0	0	0	0	0	0	0	0	0	0	0	0	1
	69 ans	0	0	0	0	0	0	0	0	0	0	0	1	0	0	0	0	1
70 ans et plus	0	0	0	0	0	0	0	0	0	0	0	0	0	0	0	0	0	
TOTAL		92	47	52	54	88	130	72	44	60	200	48	92	119	87	83	88	1 356
Âge moyen		60,7	60,6	60,7	60,5	60,5	60,8	61,0	60,9	60,7	60,4	60,7	61,4	60,6	60,5	60,3	60,6	60,7
ENSEMBLE	60 ans	85	52	54	68	93	125	72	44	56	204	50	82	119	83	85	94	1 366
	61 ans	16	3	9	6	19	22	16	10	16	20	4	20	19	8	12	10	210
	62 ans	8	7	4	5	6	25	14	8	3	9	8	25	10	8	3	13	156
	63 ans	5	0	2	1	2	5	6	1	1	2	1	11	3	3	0	2	45
	64 ans	1	0	2	0	1	2	5	0	1	3	2	6	4	0	2	4	33
	65 ans	1	1	0	2	2	3	3	1	0	0	0	4	0	0	0	0	17
	66 ans	1	0	0	1	0	0	0	1	1	0	0	3	0	0	0	1	8
	67 ans	0	0	0	0	0	0	0	0	0	0	0	0	0	0	0	0	0
	68 ans	0	0	0	1	0	0	0	0	0	0	0	0	0	0	0	0	1
	69 ans	0	0	0	0	0	0	0	0	0	0	0	1	0	0	0	0	1
70 ans et plus	0	0	0	0	0	0	0	0	0	0	0	0	0	0	0	0	0	
TOTAL		117	63	71	84	123	182	116	65	78	238	65	152	155	102	102	124	1 837
Âge moyen		60,8	60,5	60,7	60,8	60,6	60,8	61,1	60,9	60,7	60,4	60,7	61,4	60,6	60,5	60,4	60,7	60,7

A5-4
(suite)

* Périmètre géographique des Caisses d'assurance retraite et de la santé au travail (Carsat) ou des Caisses générales de sécurité sociale (CGSS).
Source : SNSP - 1^{ers} et 2^{ds} droits.

**DÉNOMBREMENT DES NOUVEAUX BÉNÉFICIAIRES D'UNE RETRAITE PROGRESSIVE SELON L'ÂGE
ET LA RÉGION DE LIQUIDATION AU COURS DE L'ANNÉE 2019 (FRACTION DE PENSION SERVIE DE 51 % ET PLUS)
- FRANCE -**

Âge à l'attribution		Régions débitrices (Carsat / CGSS) *				TOTAL DES QUATRE CGSS	TOTAL FRANCE
		Guadeloupe	Guyane	Martinique	Réunion		
H O M M E S	60 ans	0	0	1	0	1	326
	61 ans	0	0	0	0	0	68
	62 ans	0	0	0	1	1	47
	63 ans	0	0	0	0	0	19
	64 ans	0	0	0	0	0	13
	65 ans	0	0	0	0	0	5
	66 ans	0	0	0	0	0	5
	67 ans	0	0	0	0	0	0
	68 ans	0	0	0	0	0	0
	69 ans	0	0	0	0	0	0
70 ans et plus	0	0	0	0	0	0	
TOTAL		0	0	1	1	2	483
Âge moyen		0,0	0,0	60,0	62,7	61,3	60,9
F E M M E S	60 ans	1	0	0	2	3	1 044
	61 ans	0	0	0	0	0	142
	62 ans	0	0	0	0	0	110
	63 ans	0	0	0	0	0	26
	64 ans	0	0	0	0	0	20
	65 ans	0	0	0	0	0	12
	66 ans	0	0	0	0	0	3
	67 ans	0	0	0	0	0	0
	68 ans	0	0	0	0	0	1
	69 ans	0	0	0	0	0	1
70 ans et plus	0	0	0	0	0	0	
TOTAL		1	0	0	2	3	1 359
Âge moyen		60,3	0,0	0,0	60,3	60,3	60,7
E N S E M B L E	60 ans	1	0	1	2	4	1 370
	61 ans	0	0	0	0	0	210
	62 ans	0	0	0	1	1	157
	63 ans	0	0	0	0	0	45
	64 ans	0	0	0	0	0	33
	65 ans	0	0	0	0	0	17
	66 ans	0	0	0	0	0	8
	67 ans	0	0	0	0	0	0
	68 ans	0	0	0	0	0	1
	69 ans	0	0	0	0	0	1
70 ans et plus	0	0	0	0	0	0	
TOTAL		1	0	1	3	5	1 842
Âge moyen		60,3	0,0	60,0	61,1	60,7	60,7

* Périmètre géographique des Caisses d'assurance retraite et de la santé au travail (Carsat) ou des Caisses générales de sécurité sociale (CGSS).

Source : SNSP - 1^{ers} et 2^{ds} droits.

A5-4

(fin)

**DÉNOMBREMENT DES BÉNÉFICIAIRES D'UNE RETRAITE PROGRESSIVE AU 31 DÉCEMBRE 2019
SELON L'ÂGE ET LA RÉGION DE LIQUIDATION *(TOUTES FRACTIONS CONFONDUES)
- FRANCE -**

A5-5

Région débitrice (Carsat / CGSS) *		Âge au 31 décembre																
		Bor- deaux	Cler- mont- Fd	Dijon	Lille	Li- moges	Lyon	Mar- seille	Mont- pellier	Nancy	Nantes	Or- léans	Paris	Rennes	Rouen	Stras- bourg	Tou- louse	TOTAL Métropole
H O M M E S	60 ans	99	41	48	87	54	153	66	48	47	109	51	172	95	62	49	95	1 276
	61 ans	127	50	65	111	77	192	97	57	64	155	66	248	140	67	62	131	1 709
	62 ans	72	22	42	91	46	126	87	36	25	71	37	204	85	49	39	88	1 120
	63 ans	37	15	28	53	19	92	63	27	17	56	33	148	53	17	30	59	747
	64 ans	23	7	16	33	16	64	35	22	8	28	21	95	17	23	12	46	466
	65 ans	19	7	11	20	4	26	28	15	5	16	5	50	13	6	7	23	255
	66 ans	10	1	3	10	6	17	12	13	1	5	0	40	6	4	5	6	139
	67 ans	2	0	1	3	1	9	10	3	2	3	2	23	4	2	2	2	69
	68 ans	4	0	0	1	0	1	3	2	1	3	0	9	0	3	1	4	32
	69 ans	0	0	2	1	0	1	2	2	0	1	0	10	1	0	1	1	22
70 ans et plus	1	4	1	2	2	7	9	1	0	1	0	17	1	2	1	2	51	
	TOTAL	394	147	217	412	225	688	412	226	170	448	215	1 016	415	235	209	457	5 886
	Âge moyen	62,2	62,4	62,4	62,5	62,1	62,5	63,2	62,8	62,0	62,1	62,2	63,0	62,1	62,3	62,3	62,5	62,5
F E M M E S</br>	60 ans	283	132	172	227	223	487	171	131	182	584	198	329	472	269	232	270	4 362
	61 ans	370	162	257	332	298	670	250	177	267	707	223	491	585	304	272	375	5 740
	62 ans	167	59	120	148	110	310	155	92	95	253	98	388	212	140	121	186	2 654
	63 ans	92	27	36	57	58	136	84	57	44	90	54	231	56	56	53	100	1 231
	64 ans	49	14	25	41	29	91	55	35	25	59	27	154	47	28	30	62	771
	65 ans	28	4	13	29	15	41	29	15	12	27	10	100	21	15	23	33	415
	66 ans	16	3	5	8	4	11	12	14	3	11	5	66	5	8	5	13	189
	67 ans	4	2	8	4	2	11	8	3	4	6	2	37	4	3	4	6	108
	68 ans	5	1	3	0	3	4	5	0	2	3	2	20	0	2	0	3	53
	69 ans	2	0	4	2	1	4	2	1	0	0	1	10	2	0	1	0	30
70 ans et plus	2	1	1	2	1	1	4	2	1	1	0	14	0	2	1	3	36	
	TOTAL	1 018	405	644	850	744	1 766	775	527	635	1 741	620	1 840	1 404	827	742	1 051	15 589
	Âge moyen	62,0	61,7	61,9	61,9	61,8	61,9	62,3	62,1	61,8	61,6	61,8	62,7	61,6	61,7	61,8	62,0	61,9
E N S E M B L E</br>	60 ans	382	173	220	314	277	640	237	179	229	693	249	501	567	331	281	365	5 638
	61 ans	497	212	322	443	375	862	347	234	331	862	289	739	725	371	334	506	7 449
	62 ans	239	81	162	239	156	436	242	128	120	324	135	592	297	189	160	274	3 774
	63 ans	129	42	64	110	77	228	147	84	61	146	87	379	109	73	83	159	1 978
	64 ans	72	21	41	74	45	155	90	57	33	87	48	249	64	51	42	108	1 237
	65 ans	47	11	24	49	19	67	57	30	17	43	15	150	34	21	30	56	670
	66 ans	26	4	8	18	10	28	24	27	4	16	5	106	11	12	10	19	328
	67 ans	6	2	9	7	3	20	18	6	6	9	4	60	8	5	6	8	177
	68 ans	9	1	3	1	3	5	8	2	3	6	2	29	0	5	1	7	85
	69 ans	2	0	6	3	1	5	4	3	0	1	1	20	3	0	2	1	52
70 ans et plus	3	5	2	4	3	8	13	3	1	2	0	31	1	4	2	5	87	
	TOTAL	1 412	552	861	1 262	969	2 454	1 187	753	805	2 189	835	2 856	1 819	1 062	951	1 508	21 475
	Âge moyen	62,1	61,9	62,0	62,1	61,8	62,1	62,6	62,3	61,8	61,7	61,9	62,8	61,7	61,9	62,2	62,1	62,1

* Périmètre géographique des Caisses d'assurance retraite et de la santé au travail (Carsat) ou des Caisses générales de sécurité sociale (CGSS).

Source : SNSP - 1^{ers} et 2^{ds} droits.

**DÉNOMBREMENT DES BÉNÉFICIAIRES D'UNE RETRAITE PROGRESSIVE AU 31 DÉCEMBRE 2019
SELON L'ÂGE ET LA RÉGION DE LIQUIDATION * (TOUTES FRACTIONS CONFONDUES)
- FRANCE -**

Région débitrice (Carsat / CGSS) *		Guadeloupe	Guyane	Martinique	Réunion	TOTAL DES QUATRE CGSS	TOTAL FRANCE
H O M M E S	60 ans	0	0	0	0	0	1 276
	61 ans	1	0	1	2	4	1 713
	62 ans	0	1	0	5	6	1 126
	63 ans	0	0	0	4	4	751
	64 ans	0	0	0	2	2	468
	65 ans	0	0	0	2	2	257
	66 ans	0	0	1	0	1	140
	67 ans	0	0	0	0	0	69
	68 ans	0	0	0	2	2	34
	69 ans	0	0	0	0	0	22
70 ans et plus	0	0	0	0	0	51	
TOTAL		1	1	2	17	21	5 907
Âge moyen		61,3	61,1	63,4	63,4	63,2	62,5
F E M M E S	60 ans	1	0	0	4	5	4 367
	61 ans	1	0	0	11	12	5 752
	62 ans	4	0	1	4	9	2 663
	63 ans	0	1	1	1	3	1 234
	64 ans	1	0	0	0	1	772
	65 ans	1	0	0	0	1	416
	66 ans	0	0	0	0	0	189
	67 ans	0	0	0	0	0	108
	68 ans	0	0	0	0	0	53
	69 ans	0	0	0	0	0	30
70 ans et plus	0	0	0	0	0	36	
TOTAL		8	1	2	20	31	15 620
Âge moyen		62,7	63,9	63,0	61,5	62,0	61,9
E N S E M B L E	60 ans	1	0	0	4	5	5 643
	61 ans	2	0	1	13	16	7 465
	62 ans	4	1	1	9	15	3 789
	63 ans	0	1	1	5	7	1 985
	64 ans	1	0	0	2	3	1 240
	65 ans	1	0	0	2	3	673
	66 ans	0	0	1	0	1	329
	67 ans	0	0	0	0	0	177
	68 ans	0	0	0	2	2	87
	69 ans	0	0	0	0	0	52
70 ans et plus	0	0	0	0	0	87	
TOTAL		9	2	4	37	52	21 527
Âge moyen		62,5	62,5	63,2	62,4	62,5	62,1

A5-5
(suite)

* Périmètre géographique des Caisses d'assurance retraite et de la santé au travail (Carsat) ou des Caisses générales de sécurité sociale (CGSS).

Source : SNSP

**DÉNOMBREMENT DES BÉNÉFICIAIRES D'UNE RETRAITE PROGRESSIVE AU 31 DÉCEMBRE 2019
SELON L'ÂGE ET LA RÉGION DE LIQUIDATION * (FRACTION DE PENSION SERVIE DE 20 % À MOINS DE 31 %)
- FRANCE -**

Région débitrice (Carsat / CGSS) *		Bor- deaux	Cler- mont- Fd	Dijon	Lille	Li- moges	Lyon	Mar- seille	Mont- pellier	Nancy	Nantes	Or- léans	Paris	Rennes	Rouen	Stras- bourg	Tou- louse	TOTAL Métropole
H O M M E S	60 ans	34	16	11	30	17	41	28	12	12	39	24	90	29	33	18	32	466
	61 ans	34	11	24	42	17	65	36	19	24	58	24	135	48	36	23	46	642
	62 ans	26	8	25	34	15	39	36	17	11	37	22	104	36	22	17	30	479
	63 ans	19	6	13	21	5	31	22	9	4	18	17	65	22	8	12	16	288
	64 ans	10	3	2	11	5	14	13	6	1	13	5	42	7	8	8	11	159
	65 ans	2	2	3	8	3	8	9	3	2	6	3	19	4	2	3	8	85
	66 ans	4		1	3		4	2	6		2		9		1	3	3	38
	67 ans	2				1	2	5	2				13		1			26
	68 ans	1										1	6		1		3	12
	69 ans						1	1	1				2					5
70 ans et plus							1	1				5				1		7
TOTAL	132	46	79	149	63	205	153	75	54	174	95	490	146	112	84	150	2 207	
Âge moyen	62,3	61,9	62,3	62,3	62,1	62,3	62,7	62,9	61,9	62,1	62,1	62,1	62,7	62,1	62,0	62,4	62,4	62,4
F E M M E S	60 ans	87	41	68	68	79	171	62	44	71	190	86	164	144	82	62	93	1 512
	61 ans	117	49	87	104	103	240	78	54	93	226	88	224	212	108	86	118	1 987
	62 ans	66	17	35	51	51	127	65	36	37	88	47	195	95	50	47	73	1 080
	63 ans	33	7	11	25	25	59	36	28	19	32	20	111	22	24	20	44	516
	64 ans	16	4	7	11	12	37	23	16	12	22	12	74	18	15	11	26	316
	65 ans	10	2	6	10	7	21	10	10	2	10	3	41	6	7	6	16	167
	66 ans	7	2	1	2	1	5	3	6		4	3	27	1	3	2	8	75
	67 ans		1	1	2	2	2	2	1		3	1	11	2	1	2	2	33
	68 ans							4			1		7					12
	69 ans			2			3	1	1			1	6	2		1		17
70 ans et plus				1		1						1		2	1	2	8	
TOTAL	336	123	218	274	280	666	284	196	234	576	261	861	502	292	238	382	5 723	
Âge moyen	62,0	61,7	61,8	62,0	61,8	62,0	62,3	62,4	61,7	61,7	61,8	62,6	61,7	61,9	62,0	62,2	62,0	
E N S E M B L E	60 ans	121	57	79	98	96	212	90	56	83	229	110	254	173	115	80	125	1 978
	61 ans	151	60	111	146	120	305	114	73	117	284	112	359	260	144	109	164	2 629
	62 ans	92	25	60	85	66	166	101	53	48	125	69	299	131	72	64	103	1 559
	63 ans	52	13	24	46	30	90	58	37	23	50	37	176	44	32	32	60	804
	64 ans	26	7	9	22	17	51	36	22	13	35	17	116	25	23	19	37	475
	65 ans	12	4	9	18	10	29	19	13	4	16	6	60	10	9	9	24	252
	66 ans	11	2	2	5	1	9	5	12	0	6	3	36	1	4	5	11	113
	67 ans	2	1	1	2	3	4	7	3	0	3	1	24	2	2	2	2	59
	68 ans	1	0	0	0	0	0	4	0	0	2	0	13	0	1	0	3	24
	69 ans	0	0	2	0	0	4	2	2	0	0	1	8	2	0	1	0	22
70 ans et plus	0	0	0	1	0	1	1	0	0	0	0	6	0	2	1	3	15	
TOTAL	468	169	297	423	343	871	437	271	288	750	356	1 351	648	404	322	532	7 930	
Âge moyen	62,1	61,8	61,9	62,1	61,9	62,1	62,5	62,5	61,7	61,8	61,9	62,6	61,8	61,9	62,1	62,3	62,1	

A5-5
(suite)

* Périmètre géographique des Caisses d'assurance retraite et de la santé au travail (Carsat) ou des Caisses générales de sécurité sociale (CGSS).

Source : SNSP

**DÉNOMBREMENT DES BÉNÉFICIAIRES D'UNE RETRAITE PROGRESSIVE AU 31 DÉCEMBRE 2019
SELON L'ÂGE ET LA RÉGION DE LIQUIDATION * (FRACTION DE PENSION SERVIE DE 20 % À MOINS DE 31 %)
- FRANCE -**

Région débitrice (Carsat / CGSS) *		Guadeloupe	Guyane	Martinique	Réunion	TOTAL DES QUATRE CGSS	TOTAL FRANCE
H O M M E S	60 ans					0	466
	61 ans	1			2	3	645
	62 ans				2	2	481
	63 ans				3	3	291
	64 ans					0	159
	65 ans				1	1	86
	66 ans					0	38
	67 ans					0	26
	68 ans					0	12
	69 ans					0	5
70 ans et plus					0	7	
	TOTAL	1	0	0	8	9	2 216
	Âge moyen	61,3	0,0	0,0	62,8	62,7	62,4
F E M M E S	60 ans	1			3	4	1 516
	61 ans				6	6	1 993
	62 ans	2		1	2	5	1 085
	63 ans					0	516
	64 ans					0	316
	65 ans	1				1	168
	66 ans					0	75
	67 ans					0	33
	68 ans					0	12
	69 ans					0	17
70 ans et plus					0	8	
	TOTAL	4	0	1	11	16	5 739
	Âge moyen	62,7	0,0	62,8	61,3	61,8	62,0
E N S E M B L E	60 ans	1	0	0	3	4	1 982
	61 ans	1	0	0	8	9	2 638
	62 ans	2	0	1	4	7	1 566
	63 ans	0	0	0	3	3	807
	64 ans	0	0	0	0	0	475
	65 ans	1	0	0	1	2	254
	66 ans	0	0	0	0	0	113
	67 ans	0	0	0	0	0	59
	68 ans	0	0	0	0	0	24
	69 ans	0	0	0	0	0	22
70 ans et plus	0	0	0	0	0	15	
	TOTAL	5	0	1	19	25	7 955
	Âge moyen	62,4	0,0	62,8	62,0	62,1	62,1

* Périmètre géographique des Caisses d'assurance retraite et de la santé au travail (Carsat) ou des Caisses générales de sécurité sociale (CGSS).

Source : SNSP

A5-5

(suite)

**DÉNOMBREMENT DES BÉNÉFICIAIRES D'UNE RETRAITE PROGRESSIVE AU 31 DÉCEMBRE 2019
SELON L'ÂGE ET LA RÉGION DE LIQUIDATION * (FRACTION DE PENSION SERVIE DE 31 % À MOINS DE 51 %)
- FRANCE -**

Région débitrice (Carsat / CGSS) *		Bor- deaux	Cler- mont- Fd	Dijon	Lille	Li- moges	Lyon	Mar- seille	Mont- pellier	Nancy	Nantes	Or- léans	Paris	Rennes	Rouen	Stras- bourg	Tou- louse	TOTAL Métropole
H O M M E S	60 ans	54	18	27	47	21	88	26	30	28	50	19	65	51	25	22	51	622
	61 ans	78	26	27	49	39	103	36	28	31	74	35	95	78	24	30	66	819
	62 ans	36	11	15	44	18	76	39	15	10	30	11	78	38	20	17	49	507
	63 ans	15	7	14	23	9	49	28	15	10	30	13	72	26	9	14	33	367
	64 ans	12	2	7	17	8	40	18	15	4	12	15	41	7	9	2	30	239
	65 ans	14	4	5	9		15	16	10	3	7	1	23	8	4	3	12	134
	66 ans	4	1	1	7	5	9	7	3		1		19	5	1	2	2	67
	67 ans				3		7	2	1	2	2	2	6	4	1		2	32
	68 ans	2					1	2	1	1	2	1	2		2		1	14
	69 ans			2				1			1	1	6	1				11
70 ans et plus					1	4	5	1		1	1	4	1	2	1	1	21	
TOTAL	215	69	98	199	101	392	180	119	89	210	96	411	219	97	91	247	2 833	
Âge moyen	62,1	61,9	62,2	62,4	62,2	62,5	63,5	62,7	62,0	62,2	62,3	63,0	62,2	62,7	62,2	62,5	62,5	
F E M M E S</br>	60 ans	150	66	82	131	99	256	85	71	86	274	95	139	261	133	126	134	2 188
	61 ans	205	78	125	180	125	330	128	96	130	344	92	221	285	156	137	188	2 820
	62 ans	80	30	73	78	42	154	68	41	44	119	43	160	95	72	56	95	1 250
	63 ans	45	14	22	27	21	61	36	25	21	45	26	95	28	26	29	46	567
	64 ans	21	8	16	25	12	43	25	14	10	26	14	71	22	10	14	26	357
	65 ans	14	2	6	19	4	16	14	3	7	17	7	48	9	6	14	15	201
	66 ans	8	1	4	4	3	4	8	7	2	7	2	32	3	4	1	4	94
	67 ans	4		7			7	5	2	3	3	1	19	2	1	2	4	60
	68 ans	4		3		2	3	1		1		1	8		1		2	26
	69 ans	2		2	1	1	1	1					3					10
70 ans et plus	1		1	1	1		1	2				8				1	15	
TOTAL	533	199	341	466	310	874	372	261	304	835	281	804	705	409	379	515	7 588	
Âge moyen	61,9	61,6	62,1	61,9	61,7	61,8	62,2	62,0	61,8	61,6	61,8	62,8	61,5	61,7	61,7	62,0	61,9	
E N S E M B L E</br>	60 ans	204	84	109	178	120	344	111	101	114	324	114	204	312	158	148	185	2 810
	61 ans	283	104	152	229	164	433	164	124	161	418	127	316	363	180	167	254	3 639
	62 ans	116	41	88	122	60	230	107	56	54	149	54	238	133	92	73	144	1 757
	63 ans	60	21	36	50	30	110	64	40	31	75	39	167	54	35	43	79	934
	64 ans	33	10	23	42	20	83	43	29	14	38	29	112	29	19	16	56	596
	65 ans	28	6	11	28	4	31	30	13	10	24	8	71	17	10	17	27	335
	66 ans	12	2	5	11	8	13	15	10	2	8	2	51	8	5	3	6	161
	67 ans	4	0	7	3	0	14	7	3	5	5	3	25	6	2	2	6	92
	68 ans	6	0	3	0	2	4	3	1	2	2	1	10	0	3	0	3	40
	69 ans	2	0	4	1	1	0	2	0	0	1	0	9	1	0	0	0	21
70 ans et plus	0	0	1	1	2	4	6	3	0	1	0	12	1	2	1	2	36	
TOTAL	748	268	439	665	411	1 266	552	380	393	1 045	377	1 215	924	506	470	762	10 421	
Âge moyen	62,0	61,7	62,1	62,0	61,8	62,0	62,6	62,2	61,8	61,7	61,9	62,9	61,7	61,9	61,8	62,2	62,1	

* Périmètre géographique des Caisses d'assurance retraite et de la santé au travail (Carsat) ou des Caisses générales de sécurité sociale (CGSS).

Source : SNSP

A5-5

(suite)

**DÉNOMBREMENT DES BÉNÉFICIAIRES D'UNE RETRAITE PROGRESSIVE AU 31 DÉCEMBRE 2019
SELON L'ÂGE ET LA RÉGION DE LIQUIDATION * (FRACTION DE PENSION SERVIE DE 31 % À MOINS de 51%)
- FRANCE -**

Région débitrice (Carsat / CGSS) *		Guadeloupe	Guyane	Martinique	Réunion	TOTAL DES QUATRE CGSS	TOTAL FRANCE
H O M M E S	60 ans					0	622
	61 ans					0	819
	62 ans		1			3	510
	63 ans				2	1	368
	64 ans				2	2	241
	65 ans				1	1	135
	66 ans			1		1	68
	67 ans					0	32
	68 ans				2	2	16
	69 ans					0	11
70 ans et plus					0	21	
TOTAL		0	1	1	8	10	2 843
Âge moyen		0,0	61,1	65,8	64,1	63,9	62,5
F E M M E S	60 ans					0	2 188
	61 ans				4	4	2 824
	62 ans	2			2	4	1 254
	63 ans		1	1	1	3	570
	64 ans	1				1	358
	65 ans					0	201
	66 ans					0	94
	67 ans					0	60
	68 ans					0	26
	69 ans					0	10
70 ans et plus					0	15	
TOTAL		3	1	1	7	12	7 600
Âge moyen		63,1	63,9	63,3	62,0	62,6	61,9
E N S E M B L E	60 ans	0	0	0	0	0	2 810
	61 ans	0	0	0	4	4	3 643
	62 ans	2	1	0	4	7	1 764
	63 ans	0	1	1	2	4	938
	64 ans	1	0	0	2	3	599
	65 ans	0	0	0	1	1	336
	66 ans	0	0	1	0	1	162
	67 ans	0	0	0	0	0	92
	68 ans	0	0	0	2	2	42
	69 ans	0	0	0	0	0	21
70 ans et plus	0	0	0	0	0	36	
TOTAL		3	2	2	15	22	10 443
Âge moyen		63,1	62,5	64,5	63,1	63,2	62,1

A5-5

(suite)

* Périmètre géographique des Caisses d'assurance retraite et de la santé au travail (Carsat) ou des Caisses générales de sécurité sociale (CGSS).

Source : SNSP

**DÉNOMBREMENT DES BÉNÉFICIAIRES D'UNE RETRAITE PROGRESSIVE AU 31 DÉCEMBRE 2019
SELON L'ÂGE ET LA RÉGION DE LIQUIDATION * (FRACTION DE PENSION SERVIE DE 51 % ET PLUS)
- FRANCE -**

Région débitrice (Carsat / CGSS) *		Âge au 31 décembre																
		Bor- deaux	Cler- mont- Fd	Dijon	Lille	Li- moges	Lyon	Mar- seille	Mont- pellier	Nancy	Nantes	Or- léans	Paris	Rennes	Rouen	Stras- bourg	Tou- louse	TOTAL Métropole
H O M M E S	60 ans	11	7	10	10	16	24	12	6	7	20	8	17	15	4	9	12	188
	61 ans	15	13	14	20	21	24	25	10	9	23	7	18	14	7	9	19	248
	62 ans	10	3	2	13	13	11	12	4	4	4	4	22	11	7	5	9	134
	63 ans	3	2	1	9	5	12	13	3	3	8	3	11	5		4	10	92
	64 ans	1	2	7	5	3	10	4	1	3	3	1	12	3	6	2	5	68
	65 ans	3	1	3	3	1	3	3	2		3	1	8	1		1	3	36
	66 ans	2		1		1	4	3	4	1	2		12	1	2		1	34
	67 ans			1				3			1		4			2		11
	68 ans	1			1			1	1				1			1		6
	69 ans				1				1				2					6
70 ans et plus	1	4	1	2	1	3	3					8				1	23	
TOTAL	47	32	40	64	61	91	79	32	27	64	24	115	50	26	34	60	846	
Âge moyen	62,5	64,0	63,1	63,1	62,1	62,9	63,4	63,1	62,1	62,1	61,8	64,6	62,0	62,6	62,7	62,5	63,0	
F E M M E S</br>	60 ans	46	25	22	28	45	60	24	16	25	120	17	26	67	54	44	43	662
	61 ans	48	35	45	48	70	100	44	27	44	137	43	46	88	40	49	69	933
	62 ans	21	12	12	19	17	29	22	15	14	46	8	33	22	18	18	18	324
	63 ans	14	6	3	5	12	16	12	4	4	13	8	25	6	6	4	10	148
	64 ans	12	2	2	5	5	11	7	5	3	11	1	9	7	3	5	10	98
	65 ans	4		1		4	4	5	2	3			11	6	2	3	2	47
	66 ans	1			2		2	1	1	1			7	1	1	2	1	20
	67 ans		1		2		2	1	1	1			7		1			15
	68 ans	1	1			1	1	1	1	1	2	1	5		1		1	15
	69 ans				1		1		1				1					3
70 ans et plus	2	1					3		1	1		5					13	
TOTAL	149	83	85	110	154	226	119	70	97	330	78	175	197	126	125	154	2 278	
Âge moyen	62,2	61,7	61,5	61,9	61,6	61,9	62,3	62,0	61,9	61,5	61,7	63,4	61,5	61,5	61,6	61,8	61,9	
E N S E M B L E</br>	60 ans	57	32	32	38	61	84	36	22	32	140	25	43	82	58	53	55	850
	61 ans	63	48	59	68	91	124	69	37	53	160	50	64	102	47	58	88	1 181
	62 ans	31	15	14	32	30	40	34	19	18	50	12	55	33	25	23	27	458
	63 ans	17	8	4	14	17	28	25	7	7	21	11	36	11	6	8	20	240
	64 ans	13	4	9	10	8	21	11	6	6	14	2	21	10	9	7	15	166
	65 ans	7	1	4	3	5	7	8	4	3	3	1	19	7	2	4	5	83
	66 ans	3	0	1	2	1	6	4	5	2	2	0	19	2	3	2	2	54
	67 ans	0	1	1	2	0	2	4	0	1	1	0	11	0	1	2	0	26
	68 ans	2	1	0	1	1	1	1	1	1	2	1	6	0	1	1	1	21
	69 ans	0	0	0	2	0	1	0	1	0	0	0	3	0	0	1	1	9
70 ans et plus	3	5	1	2	1	3	6	0	1	1	0	13	0	0	0	0	36	
TOTAL	196	115	125	174	215	317	198	102	124	394	102	290	247	152	159	214	3 124	
Âge moyen	62,3	62,4	62,0	62,3	61,8	62,2	62,8	62,3	62,0	61,6	61,7	63,9	61,6	61,7	61,8	62,0	62,2	

A5-5
(suite)

* Périmètre géographique des Caisses d'assurance retraite et de la santé au travail (Carsat) ou des Caisses générales de sécurité sociale (CGSS).
Source : SNSP

**DÉNOMBREMENT DES BÉNÉFICIAIRES D'UNE RETRAITE PROGRESSIVE AU 31 DÉCEMBRE 2019
SELON L'ÂGE ET LA RÉGION DE LIQUIDATION * (FRACTION DE PENSION SERVIE DE 51 % ET PLUS)
- FRANCE -**

Âge au 31 décembre		Région débitrice (Carsat / CGSS) *		Martinique	Réunion	TOTAL DES QUATRE CGSS	TOTAL FRANCE
		Guadeloupe	Guyane				
H O M M E S	60 ans					0	188
	61 ans			1		1	249
	62 ans				1	1	135
	63 ans					0	92
	64 ans					0	68
	65 ans					0	36
	66 ans					0	34
	67 ans					0	11
	68 ans					0	6
	69 ans					0	6
70 ans et plus					0	23	
TOTAL		0	0	1	1	2	848
Âge moyen		0,0	0,0	61,0	62,9	62,0	63,0
F E M M E S	60 ans				1	1	663
	61 ans	1				2	935
	62 ans				1	0	324
	63 ans					0	148
	64 ans					0	98
	65 ans					0	47
	66 ans					0	20
	67 ans					0	15
	68 ans					0	15
	69 ans					0	3
70 ans et plus					0	13	
TOTAL		1	0	0	2	3	2 281
Âge moyen		61,2	0,0	0,0	61,0	61,1	61,9
E N S E M B L E	60 ans	0	0	0	1	1	851
	61 ans	1	0	1	1	3	1 184
	62 ans	0	0	0	1	1	459
	63 ans	0	0	0	0	0	240
	64 ans	0	0	0	0	0	166
	65 ans	0	0	0	0	0	83
	66 ans	0	0	0	0	0	54
	67 ans	0	0	0	0	0	26
	68 ans	0	0	0	0	0	21
	69 ans	0	0	0	0	0	9
70 ans et plus	0	0	0	0	0	36	
TOTAL		1	0	1	3	5	3 129
Âge moyen		61,2	0,0	61,0	61,6	61,4	62,2

A5-5
(fin)

* Périmètre géographique des Caisses d'assurance retraite et de la santé au travail (Carsat) ou des Caisses générales de sécurité sociale (CGSS).
Source : SNSP

**ÉVOLUTION DEPUIS 2015 DU NOMBRE DE RETRAITES,
DU MONTANT MENSUEL MOYEN DE BASE (1)
ET DU MONTANT MENSUEL MOYEN GLOBAL (2)
ATTRIBUÉES POUR INCAPACITÉ PERMANENTE (PÉNIBILITÉ - LOI DE 2010) 1ers et 2ds DROITS
- FRANCE -**

Années	Effectif			Montant mensuel moyen de base (1)			Montant mensuel moyen global (2)		
	(en euros)								
	Homme	Femme	Ensemble	Homme	Femme	Ensemble	Homme	Femme	Ensemble
2015	2 290	1 292	3 582	732	625	693	782	712	757
2016	2 177	1 354	3 531	743	664	713	778	722	756
2017	2 161	1 411	3 572	780	691	745	816	751	790
2018	2 062	1 234	3 296	853	736	809	892	791	854
2019	2 033	1 328	3 361	877	730	820	917	784	865

A5-6

(1) Montant de l'ensemble des avantages de droit direct et de droit dérivé après application du minimum contributif et écrêtement au plafond de la sécurité sociale, non compris les avantages complémentaires et les compléments de pension, hors régimes complémentaires.

(2) Montant après application du minimum contributif et écrêtement au plafond de la sécurité sociale, y compris les avantages complémentaires et les compléments de pension, hors régimes complémentaires, avant déduction des prélèvements sociaux.

Source : SNSP.

**ÉVOLUTION DEPUIS 2016 DU NOMBRE DE RETRAITÉS,
DU MONTANT MENSUEL MOYEN DE BASE (1)
ET DU MONTANT MENSUEL MOYEN GLOBAL (2)
BÉNÉFICIAIRES D'UNE RETRAITE POUR INCAPACITÉ PERMANENTE (PÉNIBILITÉ - LOI DE 2010)
- FRANCE -**

Années (au 31 décembre)	Effectif			Montant mensuel moyen de base (1)			Montant mensuel moyen global (2)		
	(en euros)								
	Homme	Femme	Ensemble	Homme	Femme	Ensemble	Homme	Femme	Ensemble
2016	11 172	6 190	17 362	754	628	709	808	733	781
2017	13 211	7 558	20 769	760	639	716	816	746	790
2018	15 016	8 790	23 806	772	648	726	828	756	802
2019	16 783	10 005	26 788	785	656	737	843	765	814

A5-7

(1) Montant de l'ensemble des avantages de droit direct et de droit dérivé après application du minimum contributif et écrêtement au plafond de la sécurité sociale, non compris les avantages complémentaires et les compléments de pension, hors régimes complémentaires.

(2) Montant après application du minimum contributif et écrêtement au plafond de la sécurité sociale, y compris les avantages complémentaires et les compléments de pension, hors régimes complémentaires, avant déduction des prélèvements sociaux.

Source : SNSP.

**ÉVOLUTION DEPUIS 2015 DU NOMBRE DE RETRAITES,
DU MONTANT MENSUEL MOYEN DE BASE (1)
ET DU MONTANT MENSUEL MOYEN GLOBAL (2)
ATTRIBUÉES AU TITRE DU DISPOSITIF AMIANTE (1ers et 2ds DROITS)
- FRANCE -**

Années	Effectif			Montant mensuel moyen de base (1)			Montant mensuel moyen global (2)		
	(en euros)								
	Homme	Femme	Ensemble	Homme	Femme	Ensemble	Homme	Femme	Ensemble
2015	5 110	1 207	6 317	1 095	917	1 061	1 134	957	1 100
2016	4 426	1 160	5 586	1 088	909	1 051	1 129	946	1 091
2017	3 851	918	4 769	1 108	907	1 069	1 146	949	1 108
2018	3 592	762	4 354	1 129	907	1 090	1 168	951	1 130
2019	3 443	649	4 092	1 159	950	1 125	1 196	991	1 164

A5-8

(1) Montant de l'ensemble des avantages de droit direct et de droit dérivé après application du minimum contributif et écrêtement au plafond de la sécurité sociale, non compris les avantages complémentaires et les compléments de pension, hors régimes complémentaires.

(2) Montant après application du minimum contributif et écrêtement au plafond de la sécurité sociale, y compris les avantages complémentaires et les compléments de pension, hors régimes complémentaires, avant déduction des prélèvements sociaux.

Source : SNSP.

**ÉVOLUTION DEPUIS 2016 DU NOMBRE DE RETRAITÉS,
DU MONTANT MENSUEL MOYEN DE BASE (1)
ET DU MONTANT MENSUEL MOYEN GLOBAL (2)
BÉNÉFICIAIRES D'UNE RETRAITE ISSUE DU DISPOSITIF AMIANTE
- FRANCE -**

Années (au 31 décembre)	Effectif			Montant mensuel moyen de base (1)			Montant mensuel moyen global (2)		
	(en euros)								
	Homme	Femme	Ensemble	Homme	Femme	Ensemble	Homme	Femme	Ensemble
2016	24 017	5 650	29 667	1 097	917	1 063	1 138	968	1 106
2017	27 846	6 652	34 498	1 106	921	1 071	1 148	975	1 114
2018	30 975	7 392	38 367	1 109	920	1 072	1 151	976	1 117
2019	33 955	8 002	41 957	1 117	924	1 081	1 159	982	1 126

A5-9

(1) Montant de l'ensemble des avantages de droit direct et de droit dérivé après application du minimum contributif et écrêtement au plafond de la sécurité sociale, non compris les avantages complémentaires et les compléments de pension, hors régimes complémentaires.

(2) Montant après application du minimum contributif et écrêtement au plafond de la sécurité sociale, y compris les avantages complémentaires et les compléments de pension, hors régimes complémentaires, avant déduction des prélèvements sociaux.

Source : SNSP.

TABLEAUX

2019



GRAPHIQUE

2019

