

## TITRE V

# *LA RETRAITE PROGRESSIVE ET LES MESURES DÉROGATOIRES - FRANCE -*

### GÉNÉRALITÉS

LES RÉSULTATS DE L'ANNÉE 2018



## CHAPITRE I

# LA RETRAITE PROGRESSIVE

### 1 Généralités

Conformément à l'article L.351-15 du code de la Sécurité sociale, la retraite progressive permet aux assurés de percevoir une partie de leur retraite tout en continuant d'exercer à titre exclusif (depuis le 1<sup>er</sup> juillet 2006) leur activité professionnelle, et ce à temps partiel au sens de l'article L.212-4-2 du code du travail (soit des horaires réduits d'au moins 20 % par rapport au temps plein). Ces dispositions sont entrées en vigueur à compter du 1<sup>er</sup> juillet 1988.

À compter du 1<sup>er</sup> janvier 2015, de nouvelles règles d'application sur la retraite progressive sont appliquées.

L'article 18 de la loi n° 2014-40 du 20 janvier 2014 modifie le dispositif de la retraite progressive. L'âge à partir duquel l'assuré qui exerce une activité à temps partiel peut demander une retraite progressive est l'âge légal applicable selon la génération, diminué de deux ans, sans pouvoir être inférieur à 60 ans. La durée d'assurance pour l'ouverture du droit est fixée à 150 trimestres tous régimes de retraite de base confondus. Par ailleurs, la fraction de retraite servie est modifiée afin de mieux tenir compte de la durée de l'activité à temps partiel par rapport à la durée de l'activité à temps plein applicable à l'entreprise.

La loi n° 2014-40 du 20 janvier 2014 a prévu, pour les retraités ayant été affiliés à au moins deux régimes alignés (régime général, régime de sécurité sociale des indépendants (SSI) et régimes des salariés agricoles(MSA)), un calcul et un paiement unique de la retraite de base par un seul des régimes concernés : liquidation unique des régimes alignés (LURA). La date d'application est le 1<sup>er</sup> juillet 2017

Ainsi les pensions de retraités ayant cotisé à la SSI ou/et à la MSA peuvent être liquidées par le régime général si celui-ci est le dernier régime d'affiliation.

#### • 1.1 L'âge légal

- Avant le 01/01/2015, l'âge auquel un assuré pouvait bénéficier au plus tôt d'une retraite progressive correspondait à l'âge légal de la retraite personnelle,

- À compter du 01/01/2015, l'âge auquel un assuré peut bénéficier au plus tôt d'une retraite progressive correspond à l'âge légal de la retraite personnelle diminué de deux ans, sans pouvoir être inférieur à 60 ans.

#### • 1.2 La durée d'assurance

- Avant le 01/01/2015, l'assuré qui demandait le bénéfice d'une retraite progressive devait justifier d'une durée d'assurance et de périodes reconnues équivalentes d'au moins 150 trimestres dans les régimes entrant dans le dispositif de la retraite progressive soit le RG, le RA (régime des salariés agricoles et non agricoles), la SSI et la CNAVPL,

- À compter du 01/01/2015, l'assuré qui demande le bénéfice d'une retraite progressive doit justifier d'une durée d'assurance et de périodes équivalentes d'au moins 150 trimestres (RG et un ou plusieurs régimes obligatoires). Cette durée inclut désormais les régimes spéciaux. **Ainsi, la durée d'assurance à prendre en compte correspond à celle du taux.**

*Nota : Les régimes spéciaux, bien qu'ils soient pris en compte dans la durée d'assurance, restent hors dispositif retraite progressive.*

### • 1.3 Quotité de travail à temps partiel

- Avant le 01/01/2015, l'assuré qui souhaitait bénéficier d'une retraite progressive devait être titulaire d'un contrat dont les horaires de travail étaient inférieurs d'au moins 20 % à la durée légale ou conventionnelle du travail applicable à l'entreprise. La quotité de travail à temps partiel (QT) devait donc être inférieure ou égale à 80 %.

$QT = \text{Durée Travail Temps Partiel (DTTP)} / \text{Durée Travail Temps Complet (DTTC)} \times 100$ ,

- À compter du 01/01/2015, la quotité de travail à temps partiel par rapport à la durée de travail à temps complet applicable à l'entreprise doit désormais être supérieure ou égale à 40 % et inférieure ou égale à 80% pour ouvrir droit à retraite progressive. La quotité de travail est arrondie à l'entier le plus proche.

### • 1.4 Fraction de la retraite progressive à servir

- Avant le 01/01/2015, la fraction de pension à servir était déterminée compte tenu de la durée du travail à temps partiel par rapport à la durée de travail à temps complet applicable à l'entreprise :

Durée du travail à temps partiel	Fraction de pension à servir
80 à 60 %	30 %
59,99 à 40 %	50 %
moins de 40 %	70 %

T5-01

- À compter du 01/01/2015, la fraction de la pension à servir est égale à la différence entre 100 et la quotité de travail (QT).

La fraction de pension est servie pendant une période d'un an renouvelable à compter de la date d'effet, même en cas de modification de la durée du travail avant la fin de cette période. Elle est éventuellement modifiée à l'issue de chaque période annuelle.

Le fractionnement s'applique sur :

- le montant calculé (éventuellement comparé au minimum contributif et écrêtée au maximum des pensions),
- puis sur la majoration pour enfant de 10 % (ME 10 %).

En revanche, la majoration pour conjoint à charge est payée intégralement.

La retraite progressive n'ouvre pas droit à l'allocation de solidarité aux personnes âgées (Aspa) et à l'allocation supplémentaire d'invalidité (Asi).

La retraite progressive est soumise aux prélèvements ou bénéficie de leur exonération au même titre que les autres retraites du régime général. Ces prélèvements s'appliquent sur la fraction servie de la retraite progressive.

## 2 Les attributions de retraites progressives

Les statistiques présentées dans ce chapitre I sont issues du Système National Statistiques Prestataires (SNSP) et reflètent la situation observée durant l'année 2018.

Les résultats portent sur les attributions de 1<sup>ers</sup> et 2<sup>ds</sup> droits (cf **Titre IV, chapitre I**).

Sont dénombrées les attributions de retraites progressives ayant une date de calcul au cours de la période du 1<sup>er</sup> janvier 2018 au 31 décembre 2018, quelle que soit la date d'effet de la pension.

### • 2.1 Évolution des attributions de retraites progressives

Au cours de l'année 2018 et en France, 10 869 retraites progressives (2 929 chez les hommes et 7 940 chez les femmes) ont été attribuées contre 9 535 attributions en 2017, représentant une augmentation de 14 %. Les femmes sont majoritaires représentant 73,1 % de la totalité des retraites progressives attribuées en 2018 (cf. tableau **T5-03**).

La part des départs en retraite progressive par rapport à l'ensemble des attributions des droits directs contributifs de l'année 2018 est de 1,6 % contre 1,5 % des attributions de l'année 2017.

98 % des attributions de retraite progressive concernent des 1ers droits.

37,2 % de ces bénéficiaires ont une fraction de pension servie comprise entre 20 % et moins de 31 %, 48,6 % ont une fraction de pension servie comprise entre 31 % et moins de 51 % et 14,1 % ont une fraction de pension servie supérieure à 50 % (cf. tableau T5-04).

Depuis le 30 juin 1989, l'évolution du nombre d'attributions d'une retraite progressive a été la suivante :

**ÉVOLUTION DES ATTRIBUTIONS DE RETRAITES PROGRESSIVES  
DEPUIS L'ORIGINE DE LA MESURE  
- FRANCE -**

Années	Nombre d'attributions	Évolution annuelle	Âge moyen à l'attribution selon la fraction **				Ensemble des droits directs contributifs	% par rapport à l'ensemble des droits directs contributifs
			de 20 % à moins de 31 %	de 31 % à moins de 51 %	de 51 % et plus	Ensemble des fractions		
1989	635	-	62,4	62,1	62,6	62,3		
1990	506	-20,3 %	61,9	62,2	62,4	62,3	533 329	0,1 %
1995	393	-14,8 %	61,4	63,1	61,8	62,5	478 277	0,1 %
2000 *	207	-5,0 %	61,1	62,4	61,6	61,9	455 010	0,0 %
2001	183	-11,6 %	62,3	62,7	61,3	62,2	456 757	0,0 %
2002 *	206	12,6 %	61,1	62,6	62,7	62,4	464 072	0,0 %
2003	166	-19,4 %	60,5	62,2	61,1	61,5	477 391	0,0 %
2004 *	ND						684 391	ND
2005 *	ND						618 995	ND
2006	130	-	60,7	61,3	61,4	61,2	690 816	0,0 %
2007	841	-	61,3	61,3	61,4	61,3	733 791	0,1 %
2008	990	17,7 %	61,1	61,1	61,0	61,1	705 724	0,1 %
2009	771	-22,1 %	61,1	61,1	61,1	61,1	660 471	0,1 %
2010	970	25,8 %	61,1	61,2	61,3	61,2	670 907	0,1 %
2011	944	-2,7 %	61,3	61,4	61,2	61,3	563 531	0,2 %
2012	1 101	16,6 %	61,6	61,6	61,5	61,6	540 875	0,2 %
2013	1 386	25,9 %	61,9	61,8	61,6	61,8	650 455	0,2 %
2014	1 502	8,4 %	62,2	62,2	62,4	62,2	606 393	0,2 %
2015	3 871	157,7 %	61,1	61,1	61,0	61,1	656 944	0,6 %
2016	8 895	129,8 %	61,5	61,2	61,2	61,3	613 506	1,4 %
2017	9 535	7,2 %	60,9	60,9	60,8	60,8	632 626	1,5 %
<b>2018</b>	<b>10 869</b>	<b>14,0 %</b>	<b>60,9</b>	<b>60,8</b>	<b>60,8</b>	<b>60,8</b>	<b>666 423</b>	<b>1,6 %</b>

T5-02

\* En 1998 : âge moyen calculé sur les 3 premiers trimestres.

\* En 1999 : l'âge moyen n'a pas pu être calculé.

\* En 2000 : âge moyen calculé sur les 2 derniers trimestres.

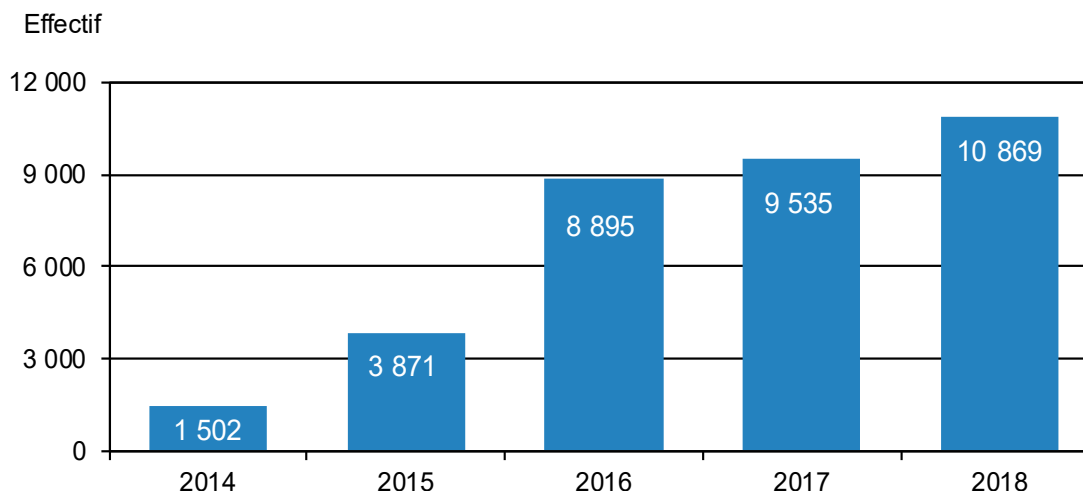
\* En 2002 : Statistique du 4ème trimestre hors Dijon.

\* En 2004 et 2005 : Flux non disponible.

\*\* Antérieurement à 2015, les fractions étaient de 30 %, 50 % et 70 %.

Source SNSP : 2014 et avant - 1<sup>ers</sup> droits. À partir de 2015 - 1<sup>ers</sup> et 2<sup>ds</sup> droits.

**ÉVOLUTION ANNUELLE DES ATTRIBUTIONS DE RETRAITES PROGRESSIVES  
DE 2014 à 2018  
- FRANCE -**



F5-01

Source : SNSP. 2014 - 1<sup>ers</sup> droits. À partir de 2015 - 1<sup>ers</sup> et 2<sup>ds</sup> droits.

**RÉPARTITION DES ATTRIBUTIONS DE RETRAITES PROGRESSIVES  
AU COURS DE L'ANNÉE 2018 SELON LA RÉGION \* DE LIQUIDATION**

Régions (Carsat / CGSS) *	Hommes	Femmes	Ensemble	Proportion sur la totalité des retraites progressives attribuées
Bordeaux	215	519	734	6,8 %
Clermont-Ferrand	61	201	262	2,4 %
Dijon	108	346	454	4,2 %
Lille	184	431	615	5,7 %
Limoges	147	405	552	5,1 %
Lyon	356	941	1 297	11,9 %
Marseille	202	390	592	5,4 %
Montpellier	102	242	344	3,2 %
Nancy	85	338	423	3,9 %
Nantes	239	882	1 121	10,3 %
Orléans	118	363	481	4,4 %
Paris	439	840	1 279	11,8 %
Rennes	233	690	923	8,5 %
Rouen	107	447	554	5,1 %
Strasbourg	99	337	436	4,0 %
Toulouse	227	554	781	7,2 %
<b>Total métropole</b>	<b>2 922</b>	<b>7 926</b>	<b>10 848</b>	<b>99,8 %</b>
Guadeloupe	0	4	4	0,0 %
Guyane	1	2	3	0,0 %
Martinique	1	1	2	0,0 %
Réunion	5	7	12	0,1 %
<b>Total des quatre CGSS</b>	<b>7</b>	<b>14</b>	<b>21</b>	<b>0,2 %</b>
<b>Total France</b>	<b>2 929</b>	<b>7 940</b>	<b>10 869</b>	<b>100,0 %</b>

T5-03

\* Périmètre géographique des Caisses d'assurance retraite et de la santé au travail (Carsat) ou des Caisses générales de sécurité sociale (CGSS).

Source : SNSP - 1<sup>ers</sup> et 2<sup>ds</sup> droits.

**ÉVOLUTION DU NOMBRE D'ATTRIBUTIONS DE RETRAITES PROGRESSIVES  
DEPUIS L'ORIGINE DE LA MESURE  
SELON LA FRACTION DE PENSION SERVIE  
- FRANCE -**

T5-04

Périodes	Fraction de **			Ensemble des fractions (4)	%	%	%
	20 % à moins de 31 % (1)	31 % à moins de 51 % (2)	51 % et plus (3)				
2ème semestre 1988	24	19	15	58	41,4	32,8	25,9
1989	72	310	253	635	11,3	48,8	39,8
1990	64	242	200	506	12,6	47,8	39,5
1991	64	211	149	424	15,1	49,8	35,1
1992	90	312	169	571	15,8	54,6	29,6
1993	73	298	218	589	12,4	50,6	37,0
1994	51	248	162	461	11,1	53,8	35,1
1995	34	238	121	393	8,7	60,6	30,8
1996	38	197	101	336	11,3	58,6	30,1
1997	40	193	104	337	11,9	57,3	30,9
1998	27	155	78	260	10,4	59,6	30,0
1999	26	118	74	218	11,9	54,1	33,9
2000	36	112	59	207	17,4	54,1	28,5
2001	36	97	50	183	19,7	53,0	27,3
2002*	27	94	85	206	13,1	45,6	41,3
2003	35	77	54	166	21,1	46,4	32,5
2004*	ND	ND	ND	ND	ND	ND	ND
2005*	ND	ND	ND	ND	ND	ND	ND
2006	28	65	37	130	21,5	50,0	28,5
2007	250	390	201	841	29,7	46,4	23,9
2008	347	425	218	990	35,1	42,9	22,0
2009	334	320	117	771	43,3	41,5	15,2
2010	502	355	113	970	51,8	36,6	11,6
2011	484	335	125	944	51,3	35,5	13,2
2012	596	381	124	1 101	54,1	34,6	11,3
2013	754	489	143	1 386	54,4	35,3	10,3
2014	749	590	163	1 502	49,9	39,3	10,9
2015	1 442	1 835	594	3 871	37,3	47,4	15,3
2016	3 335	4 321	1 239	8 895	37,5	48,6	13,9
2017	3 586	4 626	1 323	9 535	37,6	48,5	13,9
<b>2018</b>	<b>4 047</b>	<b>5 286</b>	<b>1 536</b>	<b>10 869</b>	<b>37,2</b>	<b>48,6</b>	<b>14,1</b>

\* Hors Dijon pour le 4ème trimestre 2002. Données non disponibles en 2004 et 2005.

\*\* Antérieurement à 2015, les fractions étaient de 30 %, 50 % et 70 %.

Source : SNSP. Avant 2015 - 1<sup>ers</sup> droits. À partir de 2015 - 1<sup>ers</sup> et 2<sup>ds</sup> droits.

Pour les personnes ayant obtenu une retraite progressive attribuée au cours de l'année 2018, la durée moyenne d'activité tous régimes est de 173,7 trimestres. Elle est supérieure à la durée moyenne d'activité au régime général qui est de 169,5 trimestres.

La durée moyenne d'activité tous régimes reste plus importante chez les femmes, essentiellement du fait des majorations de durées d'assurances pour enfants. En effet, la durée moyenne d'activité tous régimes chez les femmes est de 177,3 trimestres contre 164,1 trimestres chez les hommes.

Concernant la durée moyenne d'activité au régime général (169,5 trimestres), la situation reste identique. Les femmes avec 173,3 trimestres ont une durée moyenne d'activité au régime général plus importante que les hommes (159,2 trimestres) :

**RÉPARTITION DES ATTRIBUTIONS DE RETRAITES PROGRESSIVES  
AU COURS DE L'ANNÉE 2018  
SELON LA DURÉE D'ACTIVITÉ AU RÉGIME GÉNÉRAL \* ET TOUS RÉGIMES  
- FRANCE -**

Trimestres	Effectif selon la durée d'activité					
	au régime général *			tous régimes		
	Hommes	Femmes	Ensemble	Hommes	Femmes	Ensemble
<b>Moins de 150 trimestres</b>	197	389	586			
<b>150</b>	72	71	143	66	71	137
<b>151</b>	34	45	79	37	44	81
<b>152</b>	44	46	90	44	44	88
<b>153</b>	52	53	105	52	56	108
<b>154</b>	78	67	145	75	62	137
<b>155</b>	80	69	149	83	64	147
<b>156</b>	98	54	152	90	57	147
<b>157</b>	94	68	162	107	65	172
<b>158</b>	145	78	223	149	83	232
<b>159</b>	142	119	261	147	109	256
<b>160</b>	166	114	280	172	125	297
<b>161</b>	186	100	286	189	113	302
<b>162</b>	181	127	308	192	130	322
<b>163</b>	161	117	278	173	126	299
<b>164</b>	148	120	268	156	122	278
<b>165</b>	98	124	222	108	119	227
<b>166</b>	114	141	255	126	154	280
<b>167</b>	87	176	263	89	199	288
<b>168</b>	77	162	239	84	164	248
<b>169</b>	62	151	213	72	166	238
<b>170 à 179 trimestres</b>	395	2 167	2 562	441	2 283	2 724
<b>180 trimestres et plus</b>	218	3 382	3 600	277	3 584	3 861
<b>Total</b>	<b>2 929</b>	<b>7 940</b>	<b>10 869</b>	<b>2 929</b>	<b>7 940</b>	<b>10 869</b>
<b>Durée moyenne</b>	<b>159,2 tr</b>	<b>173,3 tr</b>	<b>169,5 tr</b>	<b>164,1 tr</b>	<b>177,3 tr</b>	<b>173,7 tr</b>

T5-05

\* La durée moyenne d'activité inclut la durée cotisée à la MSA salarié ou à la sécurité sociale des indépendants (SSI) si la pension a été liquidée de manière unique (Lura) par le régime général.

Source : SNSP - 1<sup>ers</sup> et 2<sup>ds</sup> droits.

• 2.2 Profil des nouveaux bénéficiaires d'une retraite progressive

Le tableau **A5-1** (en annexe) présente les résultats détaillés des attributions de retraites progressives effectuées en 2018 par trimestre, selon le genre, la fraction de pension servie et l'âge moyen au point de départ de la prestation.

Les tableaux **A5-2** (en annexe) présentent les attributions de retraites progressives avant et après l'âge légal, selon la région de liquidation et le genre par mois d'attribution.

Le tableau **A5-3** (en annexe) présente les nouvelles attributions de retraites progressives par âge et par mois de liquidation.

Les tableaux **A5-4** (en annexe) présentent les résultats détaillés des retraites progressives attribuées au cours de l'année 2018, selon le genre, la région débitrice, l'âge et les groupes de fraction de pension servie.

L'âge moyen à l'attribution au cours de l'année 2018 est de 60,8 ans. Les hommes sont plus âgés : 61,1 ans contre 60,8 ans pour les femmes.

**RÉPARTITION DES ATTRIBUTIONS DE RETRAITES PROGRESSIVES  
AU COURS DE L'ANNÉE 2018 SELON LE GENRE, LA FRACTION SERVIE  
ET L'ÂGE MOYEN AU POINT DE DÉPART  
- FRANCE -**

Genre	Fraction servie	Effectif	Âge moyen au point de départ
Hommes	20 à moins de 31 %	1 131	61,1
	31 à moins de 51%	1 418	61,1
	51 % et plus	380	61,0
	<b>Total :</b>	<b>2 929</b>	<b>61,1 ans</b>
Femmes	20 à moins de 31 %	2 916	60,8
	31 à moins de 51%	3 868	60,7
	51 % et plus	1 156	60,7
	<b>Total :</b>	<b>7 940</b>	<b>60,8 ans</b>
Ensemble	20 à moins de 31 %	4 047	60,9
	31 à moins de 51%	5 286	60,8
	51 % et plus	1 536	60,8
	<b>Total :</b>	<b>10 869</b>	<b>60,8 ans</b>

T5-06

Source : SNSP - 1<sup>ers</sup> et 2<sup>ds</sup> droits.

Le tableau suivant présente la répartition des attributions de retraites progressives selon qu'elles ont été attribuées avant ou après l'âge légal :

**RÉPARTITION DES RETRAITES PROGRESSIVES AU COURS DE L'ANNÉE 2018  
SELON QU'ELLES ONT ÉTÉ ATTRIBUÉES AVANT L'ÂGE LÉGAL OU À PARTIR DE L'ÂGE LÉGAL  
- FRANCE -**

Genre	Trimestre concerné en 2018	Avant l'âge légal		À partir de l'âge légal		Ensemble	
		Effectif	%	Effectif	%	Effectif	%
Hommes	1er trimestre	558	77,2 %	165	22,8 %	723	100 %
	2ème trimestre	497	77,7 %	143	22,3 %	640	100 %
	3ème trimestre	582	75,9 %	185	24,1 %	767	100 %
	4ème trimestre	636	79,6 %	163	20,4 %	799	100 %
	<b>Total</b>	<b>2 273</b>	<b>77,6 %</b>	<b>656</b>	<b>22,4 %</b>	<b>2 929</b>	<b>100 %</b>
Femmes	1er trimestre	1 670	87,1 %	248	12,9 %	1 918	100 %
	2ème trimestre	1 551	86,1 %	251	13,9 %	1 802	100 %
	3ème trimestre	1 722	85,8 %	284	14,2 %	2 006	100 %
	4ème trimestre	1 935	87,4 %	279	12,6 %	2 214	100 %
	<b>Total</b>	<b>6 878</b>	<b>86,6 %</b>	<b>1 062</b>	<b>13,4 %</b>	<b>7 940</b>	<b>100 %</b>
Ensemble	1er trimestre	2 228	84,4 %	413	15,6 %	2 641	100 %
	2ème trimestre	2 048	83,9 %	394	16,1 %	2 442	100 %
	3ème trimestre	2 304	83,1 %	469	16,9 %	2 773	100 %
	4ème trimestre	2 571	85,3 %	442	14,7 %	3 013	100 %
	<b>Total</b>	<b>9 151</b>	<b>84,2 %</b>	<b>1 718</b>	<b>15,8 %</b>	<b>10 869</b>	<b>100 %</b>

T5-07

Source : SNSP - 1<sup>ers</sup> et 2<sup>ds</sup> droits.



Parmi les attributions au cours de l'année 2018, 84,2 % concernent des assurés dont l'âge est inférieur à l'âge légal.

Ce sont essentiellement les départs avant l'âge légal qui expliquent l'augmentation du nombre d'attributions de retraites progressives depuis 2015. Les femmes sont largement majoritaires et représentent 75,2 % de ces départs (6 878 / 9 151).

### 3 Les retraites progressives en cours de paiement

Le nombre de retraites progressives en cours de paiement au 31 décembre 2018 est de 18 150.

Au 31 décembre 2018, on observe une augmentation de 14,1 % du nombre de retraités percevant une retraite progressive par rapport au 31 décembre 2017 qui avait augmenté de 4,1 % par rapport au 31 décembre 2016.

#### • 3.1 Évolution du nombre de bénéficiaires d'une retraite progressive

Depuis le 31 décembre 1989 le nombre de retraites progressives a évolué de la façon suivante :

#### ÉVOLUTION DEPUIS L'ORIGINE DU NOMBRE DE BÉNÉFICIAIRES D'UNE RETRAITE PROGRESSIVE ET ÂGES MOYENS - FRANCE -

Dates	Retraites progressives en cours de paiement	Évolution	Âge moyen selon la fraction à			
			30%	50%	70%	Total
31.12.1989	658	47,5%	63,8	62,3	62,7	62,7
31.12.1990	923	40,3%	62,1	62,7	63,5	62,9
31.12.1995	1 141	-6,2%	63,7	64,3	65,1	64,6
31.12.2000	772	-8,5%	63,7	64,7	66,9	65,7
31.12.2001	723	-6,3%	63,1	65,1	67,2	66,0
31.12.2002	716	-1,0%	63,3	65,1	67,1	65,9
31.12.2003	673	-6,0%	63,4	65,1	66,8	65,8
31.12.2004	524	-22,1%	64,4	66,1	67,6	66,8
31.12.2005	505	-3,6%	-	-	-	-
31.12.2006	529	4,8%	64,3	66,2	68,8	67,2
31.12.2007	1 164	120,0%	62,4	63,5	66,6	64,3
31.12.2008	1 647	41,5%	62,1	62,5	64,3	62,8
31.12.2009	1 775	7,8%	62,4	62,9	65,1	63,2
31.12.2010	2 029	14,3%	62,2	63,0	65,2	63,1
31.12.2011	2 197	8,3%	62,5	63,2	65,5	63,3
31.12.2012	2 409	9,6%	62,8	63,4	65,4	63,5
31.12.2013	2 769	14,9%	63,1	63,6	65,3	63,6
31.12.2014	3 057	10,4%	63,4	63,7	65,4	63,8

T5-08

Dates	Retraites progressives en cours de paiement	Évolution	Âge moyen selon la fraction de			
			20 à moins de 31 %	31 à moins de 51 %	51% et plus	Total
31.12.2015	5 208	70,4%	62,7	62,5	63,5	62,7
31.12.2016	11 561	122,0%	62,1	62,0	62,3	62,1
31.12.2017	15 911	4,1%	62,1	62,0	62,2	62,1
<b>31.12.2018</b>	<b>18 150</b>	<b>14,1%</b>	<b>62,1</b>	<b>62,0</b>	<b>62,2</b>	<b>62,1</b>

Source : SNSP.

Le tableau T5-09 présente au 31 décembre 2018 les résultats détaillés des retraites progressives en cours de paiement, selon le genre et la région débitrice. Au 31 décembre 2018, ce sont les caisses de Paris, Lyon, Nantes et Rennes qui comptabilisent le nombre de retraites progressives en paiement le plus important.

**RÉPARTITION DU NOMBRE DE BÉNÉFICIAIRES D'UNE RETRAITE PROGRESSIVE  
SELON LA RÉGION \* DÉBITRICE ET LE GENRE AU 31 DÉCEMBRE 2018**

T5-09

Régions (Carsat / CGSS) *	Hommes	Femmes	Ensemble	Proportion sur la totalité des retraites progressives servies
Bordeaux	357	841	1 198	6,6%
Clermont-Ferrand	127	337	464	2,6%
Dijon	181	527	708	3,9%
Lille	338	651	989	5,4%
Limoges	207	639	846	4,7%
Lyon	633	1 524	2 157	11,9%
Marseille	394	654	1 048	5,8%
Montpellier	190	437	627	3,5%
Nancy	140	491	631	3,5%
Nantes	401	1 376	1 777	9,8%
Orléans	182	540	722	4,0%
Paris	836	1 649	2 485	13,7%
Rennes	399	1 155	1 554	8,6%
Rouen	182	670	852	4,7%
Strasbourg	169	547	716	3,9%
Toulouse	404	935	1 339	7,4%
<b>Total métropole</b>	<b>5 140</b>	<b>12 973</b>	<b>18 113</b>	<b>99,8%</b>
Guadeloupe	1	4	5	0,0%
Guyane	1	1	2	0,0%
Martinique	2	4	6	0,0%
Réunion	11	13	24	0,1%
<b>Total des quatre CGSS</b>	<b>15</b>	<b>22</b>	<b>37</b>	<b>0,2%</b>
<b>Total France</b>	<b>5 155</b>	<b>12 995</b>	<b>18 150</b>	<b>100,0%</b>

\* Périmètre géographique des Caisses d'assurance retraite et de la santé au travail (Carsat) ou des Caisses générales de sécurité sociale (CGSS).  
Source : SNSP.

**• 3.2 Profils des bénéficiaires d'une retraite progressive**

Parmi les 18 150 bénéficiaires d'une retraite progressive au 31 décembre 2018, 3 509 ont fait l'objet d'une instruction par le régime général via le dispositif LURA (Liquidation Unique des Régimes Alignés)

Les autres bénéficiaires (14 641) ont fait l'objet d'une instruction hors dispositif LURA. 81,3 % des bénéficiaires sont monopensionnés.

Parmi les 2 733 polypensionnés <sup>1</sup> (pour les retraités affiliés à la MSA et à la SSI, la liquidation a été traitée avant la mise en place du dispositif LURA) :

- 1 020 ont été affiliés à la MSA (exploitants et salariés),
- 364 ont été affiliés à la SSI,
- 19 ont été affiliés à la fois à la SSI et à la MSA,
- 1 330 ont été affiliés à d'autres régimes français et étrangers (hors SSI et MSA).

L'âge moyen des bénéficiaires est de 62,1 ans. Ils sont plus âgés dans les fractions supérieures à 50 % et plus (62,2 ans).

Dans la tranche de fractionnement comprise de 31 % à moins de 51 % l'âge moyen est de 62 ans. Le nombre de retraités y est de 48,4 %.

La proportion est de 37 % dans le cas d'une fraction comprise de 20 % à moins de 31 % et de 14,7 % pour la fraction à 51 % et plus.

<sup>1</sup> Parmi l'ensemble des polypensionnés bénéficiant d'une retraite progressive, 36 ont été affiliés au régime des professions libérales.

Le tableau **A5-5** (en annexe) présentent les résultats détaillés des retraites progressives en cours de paiement au 31 décembre 2018, selon le genre, la région débitrice, l'âge et les groupes de fraction de pension servie.

Le tableau suivant détaille ces éléments depuis le 31 décembre 1989 :

**ÉVOLUTION DU NOMBRE DE BÉNÉFICIAIRES D'UNE RETRAITE PROGRESSIVE  
EN COURS DE PAIEMENT SELON LA FRACTION DE PENSION SERVIE  
- FRANCE -**

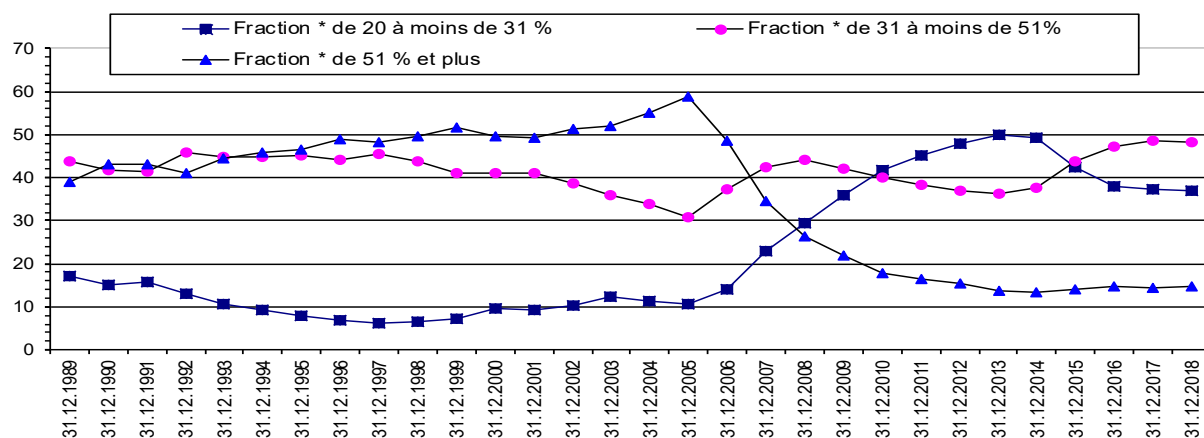
Dates	Fraction à 30 % (1)	Fraction à 50 % (2)	Fraction à 70 % (3)	Total (4)	% (1)/(4)	% (2)/(4)	% (3)/(4)
31.12.1989	112	289	257	658	17,0	43,9	39,1
31.12.1990	139	386	398	923	15,1	41,8	43,1
31.12.1991	160	423	440	1 023	15,6	41,3	43,0
31.12.1992	157	553	495	1 205	13,0	45,9	41,1
31.12.1993	137	577	573	1 287	10,6	44,8	44,5
31.12.1994	113	544	559	1 216	9,3	44,7	46,0
31.12.1995	92	516	533	1 141	8,1	45,2	46,7
31.12.1996	72	465	513	1 050	6,9	44,3	48,9
31.12.1997	63	457	485	1 005	6,3	45,5	48,3
31.12.1998	61	406	457	924	6,6	43,9	49,5
31.12.1999	61	347	436	844	7,2	41,1	51,7
31.12.2000	73	316	383	772	9,5	40,9	49,6
31.12.2001	68	298	357	723	9,4	41,2	49,4
31.12.2002	73	276	367	716	10,2	38,5	51,3
31.12.2003	82	242	349	673	12,2	36,0	51,9
31.12.2004	59	177	288	524	11,3	33,8	55,0
31.12.2005	44	128	245	417	10,6	30,7	58,8
31.12.2006	74	198	257	529	14,0	37,4	48,6
31.12.2007	269	493	402	1 164	23,1	42,4	34,5
31.12.2008	486	728	433	1 647	29,5	44,2	26,3
31.12.2009	638	747	390	1 775	35,9	42,1	22,0
31.12.2010	850	815	364	2 029	41,9	40,2	17,9
31.12.2011	989	846	362	2 197	45,0	38,5	16,5
31.12.2012	1 151	890	368	2 409	47,8	36,9	15,3
31.12.2013	1 382	1 008	379	2 769	49,9	36,4	13,7
31.12.2014	1 505	1 148	404	3 057	49,2	37,6	13,2

T5-10

Dates	Fraction * de 20 % à moins de 31 % (1)	Fraction * de 31 % à moins de 51 % (2)	Fraction * de 51 % et plus (3)	Total (4)	% (1)/(4)	% (2)/(4)	% (3)/(4)
31.12.2015	2 205	2 281	722	5 208	42,3	43,8	13,9
31.12.2016	4 385	5 463	1 713	11 561	37,9	47,3	14,8
31.12.2017	5 928	7 712	2 271	15 911	37,3	48,5	14,3
<b>31.12.2018</b>	<b>6 710</b>	<b>8 777</b>	<b>2 663</b>	<b>18 150</b>	<b>37,0</b>	<b>48,4</b>	<b>14,7</b>

\* Nouveaux taux entrés en vigueur à compter du 01/01/2015.

Source : SNSP.



F5-02

\* Nouveaux taux entrés en vigueur à compter du 01/01/2015.

Source : SNSP.

Au 31 décembre 2018, pour les retraités bénéficiant d'une retraite progressive, la durée moyenne d'activité tous régimes, 173 trimestres, est supérieure à la durée moyenne d'activité régime général qui est de 164,4 trimestres.

La durée moyenne tous régimes reste plus importante chez les femmes, essentiellement du fait des majorations de durées d'assurances pour enfants. En effet, la durée moyenne tous régimes chez les femmes est de 176,7 trimestres contre 163,7 trimestres chez les hommes.

Concernant la durée moyenne d'activité au régime général (164,4 trimestres), la situation reste identique. Les femmes avec 169,6 trimestres ont une durée moyenne d'activité au régime général plus importante que les hommes (151,2 trimestres) :

**RÉPARTITION DES BÉNÉFICIAIRES D'UNE RETRAITE PROGRESSIVE AU 31 DÉCEMBRE 2018  
SELON LA DURÉE D'ACTIVITÉ AU RÉGIME GÉNÉRAL \* ET LA DURÉE TOUS RÉGIMES**

- FRANCE -

Trimestres	Effectif selon la durée d'activité					
	au régime général *			tous régimes		
	Hommes	Femmes	Ensemble	Hommes	Femmes	Ensemble
<b>Moins de 150 trimestres</b>	808	1 069	1 877			
<b>150</b>	150	163	313	163	164	327
<b>151</b>	92	98	190	99	97	196
<b>152</b>	118	95	213	128	90	218
<b>153</b>	129	96	225	148	108	256
<b>154</b>	159	140	299	177	132	309
<b>155</b>	151	136	287	165	127	292
<b>156</b>	192	125	317	208	132	340
<b>157</b>	178	137	315	222	133	355
<b>158</b>	264	164	428	307	166	473
<b>159</b>	250	188	438	286	174	460
<b>160</b>	293	188	481	328	203	531
<b>161</b>	269	184	453	302	208	510
<b>162</b>	248	216	464	278	228	506
<b>163</b>	215	192	407	241	205	446
<b>164</b>	185	197	382	206	202	408
<b>165</b>	136	235	371	168	231	399
<b>166</b>	178	276	454	226	315	541
<b>167</b>	145	300	445	155	343	498
<b>168</b>	124	261	385	147	284	431
<b>169</b>	103	270	373	131	297	428
<b>170 à 179 trimestres</b>	635	3 541	4 176	806	3 936	4 742
<b>180 trimestres et plus</b>	133	4 724	4 857	264	5 220	5 484
<b>Total</b>	<b>5 155</b>	<b>12 995</b>	<b>18 150</b>	<b>5 155</b>	<b>12 995</b>	<b>18 150</b>
<b>Durée moyenne</b>	<b>151,2 tr</b>	<b>169,6 tr</b>	<b>164,4 tr</b>	<b>163,7 tr</b>	<b>176,7 tr</b>	<b>173,0 tr</b>

T5-11

\* La durée moyenne d'activité inclut la durée cotisée à la MSA salarié ou à la sécurité sociale des indépendants (SSI) si la pension a été liquidé de manière unique (Lura) par le régime général.

Source : SNSP.

**• 3.3 Les montants moyens**

Au 31 décembre 2018, le montant mensuel moyen d'une retraite progressive versée par le régime général s'élève à 380 €. Il est de 411,9 € pour les hommes et 366,8 € pour les femmes :

**MONTANTS MENSUELS MOYENS DES RETRAITES PROGRESSIVES  
EN COURS DE PAIEMENT AU 31 DÉCEMBRE 2018 SELON LA FRACTION DE PENSION SERVIE  
- FRANCE -**

Genre	Fraction de pension	Montant mensuel moyen		Effectif
		calculé * de la pension entière	de la retraite progressive servie	
Hommes	20 à moins de 31 %	1 150,4 €	247,6 €	1 935
	31 à moins de 51%	1 070,6 €	486,2 €	2 451
	51 % et plus	1 005,9 €	599,8 €	769
	<b>Toutes fractions</b>	<b>1 091,3 €</b>	<b>411,9 €</b>	<b>5 155</b>
Femmes	20 à moins de 31 %	1 056,7 €	229,5 €	4 775
	31 à moins de 51%	975,5 €	429,7 €	6 326
	51 % et plus	875,7 €	512,9 €	1 894
	<b>Toutes fractions</b>	<b>991,2 €</b>	<b>366,8 €</b>	<b>12 995</b>
Ensemble	20 à moins de 31 %	1 084,4 €	234,9 €	6 710
	31 à moins de 51%	1 002,8 €	445,9 €	8 777
	51 % et plus	914,5 €	538,8 €	2 663
	<b>Toutes fractions</b>	<b>1 020,4 €</b>	<b>380,0 €</b>	<b>18 150</b>

T5-12

\* Montant de base après application du minimum contributif ou du minimum des pensions de réversion et d'écrêtement au plafond de la sécurité sociale, y compris les avantages complémentaires et les compléments de pension, hors régimes complémentaires, avant déduction des prélèvements sociaux.

Source : SNSP.

**La durée de service de la retraite progressive**

Parmi les 14 352 420 retraités de droit direct en paiement au 31 décembre 2018, 8 904 retraités ont bénéficié par le passé d'une retraite progressive. À ce jour, ces retraités ne sont plus considérés comme titulaires d'une retraite progressive et bénéficient d'une retraite normale.

Pour ces retraités, la durée moyenne de service de la retraite progressive avant le passage à une retraite normale a été de 22 mois, soit presque 2 ans :

**RETRAITÉS EN PAIEMENT AU 31 DÉCEMBRE 2018  
AYANT BÉNÉFICIÉ D'UN DÉPART EN RETRAITE PROGRESSIVE  
- FRANCE -**

Âges au 31 décembre 2018	Hommes		Femmes		Hommes et Femmes	
	Effectif	Durée moyenne de service de la retraite progressive en mois	Effectif	Durée moyenne de service de la retraite progressive en mois	Effectif	Durée moyenne de service de la retraite progressive en mois
60	10	5,4	-	0,0	10	5,4
61	231	10,4	-	0,0	231	10,4
62	1 050	18,2	-	0,0	1 050	18,2
63	1 280	18,2	-	0,0	1 280	18,2
64	741	15,6	-	0,0	741	15,6
65	592	20,1	6	4,7	598	19,9
66	636	22,7	138	10,2	774	20,5
67	553	23,3	300	17,2	853	21,1
68	441	23,6	280	21,7	721	22,9
69	325	26,1	300	24,7	625	25,4
70	336	25,2	302	26,1	638	25,6
71	293	27,1	254	25,7	547	26,4
72	190	27,3	141	28,1	331	27,7
73	102	27,3	79	26,1	181	26,8
74	58	36,7	62	28,0	120	32,2
75	53	34,0	22	30,0	75	32,9
76	25	47,1	18	39,7	43	44,0
77	12	40,6	10	37,7	22	39,3
78	7	43,3	4	43,8	11	43,5
79	13	63,1	3	77,7	16	65,8
80	2	93,0	3	0,0	5	81,8
81	8	109,5	-	0,0	8	109,5
82	1	144,0	2	179,0	3	167,3
83	3	180,3	1	220,0	4	190,3
84	4	171,0	2	140,0	6	160,7
85	2	118,5	1	132,0	3	123,0
86	2	193,5	1	201,0	3	196,0
87	2	212,5	-	0,0	2	212,5
91	2	154,0	1	52,0	3	120,0
<b>Total général</b>	<b>6 974</b>	<b>21,4</b>	<b>1 930</b>	<b>23,9</b>	<b>8 904</b>	<b>22,0</b>

T5-13

Champ : Anciens bénéficiaires d'une retraite progressive passés en retraite normale, vivant au 31 décembre 2018.

Source : SNSP.

## CHAPITRE II

# LA RETRAITE POUR INCAPACITÉ PERMANENTE (PÉNIBILITÉ - LOI DE 2010)

1

### **Généralités**

Les articles 79, 81 et 85 de la loi n° 2010-1330 du 09 novembre 2010 ont instauré une retraite à raison de la pénibilité désignée ici sous le vocable : retraite pour « incapacité permanente (pénibilité - loi de 2010) ».

Un article L. 351-1-4 a été introduit par la suite dans le CSS.

La retraite pour incapacité permanente (pénibilité loi de 2010) a pris effet au plus tôt au 1<sup>er</sup> juillet 2011.

L'assuré doit bénéficier d'une rente d'incapacité permanente servie par la caisse primaire d'assurance maladie ou la caisse agricole d'un taux :

- au moins égal à 20 % consécutif à une maladie professionnelle,
- ou au moins égal à 10 % et inférieur à 20 %, sous réserve d'un avis favorable d'une commission pluridisciplinaire. Dans ce cas, l'assuré doit avoir été exposé pendant 17 ans à des facteurs de risques professionnels. L'incapacité permanente doit être directement liée à l'exposition aux facteurs de risques professionnels.

Le taux d'incapacité permanente doit être reconnu au titre :

- d'une maladie professionnelle,
- ou d'un accident du travail qui a entraîné des lésions identiques à celles indemnisées au titre d'une maladie professionnelle.

L'incapacité permanente due à un accident du trajet n'ouvre pas droit à la retraite pour pénibilité.

Les taux d'incapacité d'une ou plusieurs maladies professionnelles et/ou d'un ou plusieurs accidents du travail peuvent s'additionner pour déterminer le taux d'incapacité total. L'addition des taux n'est possible que si l'un des taux est au moins égal à 10 %.

Seules les périodes cotisées à un régime français ou dans un État de l'Union européenne sont retenues pour déterminer la durée d'exposition.

Le tableau suivant présente par genre, les éléments moyens de calcul des retraites pour incapacité permanente (pénibilité - loi de 2010) attribuées en 2018 :

**ÉLÉMENTS MOYENS DE CALCUL  
DES RETRAITES ATTRIBUÉES AU RÉGIME GÉNÉRAL EN 2018  
POUR INCAPACITÉ PERMANENTE (PÉNIBILITÉ LOI DE 2010) - FRANCE -**

Genre	Effectif	Salaire annuel moyen plafonné (en euros)	Âge moyen au point de départ de la prestation	Taux de liquidation moyen	Durée moyenne d'assurance cotisée au régime général (1) (en trimestres)	Montant mensuel moyen de base		Montant mensuel moyen global (4)
						(2)	(3)	
Homme.....	2 033	21 229	60,4	50	154	839	853	892
Femme.....	1 234	17 589	60,4		157	708	736	791
Ensemble.....	3 267	19 854	60,4		156	790	809	854

T5-14

(1) Durée limitée à 150 trimestres (générations 1943 et avant), 152 à 160 (gén 1944 à 1948), 161 à 164 (gén 1949 à 1952), 165 (gén 1953 et 1954), 166 (gén 1955 à 1957), 167 (gén 1958 à 1960), 168 (gén 1961 à 1963), puis 169 (gén 1964). De plus, la durée moyenne d'activité inclut la durée cotisée à la MSA salarié ou à la SSI si la pension a été liquidée de manière unique (Lura) par le régime général.

(2) Montant de l'ensemble des avantages de droit direct et de droit dérivé avant application du minimum contributif et écrêtement au plafond de la sécurité sociale, non compris les avantages complémentaires et les compléments de pension, hors régimes complémentaires.

(3) Montant de l'ensemble des avantages de droit direct et de droit dérivé après application du minimum contributif et écrêtement au plafond de la sécurité sociale, non compris les avantages complémentaires et les compléments de pension, hors régimes complémentaires.

(4) Montant après application du minimum contributif et écrêtement au plafond de la sécurité sociale, y compris les avantages complémentaires et les compléments de pension, hors régimes complémentaires, avant déduction des prélèvements sociaux.

Source : SNSP - 1<sup>ers</sup> et 2<sup>ds</sup> droits.

Le tableau suivant présente par genre, les éléments moyens de calcul des retraites pour incapacité permanente (pénibilité - loi de 2010) en paiement au 31 décembre 2018 :

**ÉLÉMENTS MOYENS DE CALCUL DES RETRAITES DU RÉGIME GÉNÉRAL  
POUR INCAPACITÉ PERMANENTE (PÉNIBILITÉ - LOI DE 2010) AU 31 DÉCEMBRE 2018  
- FRANCE -**

Genre	Effectif	Salaire annuel moyen plafonné (euros)	Âge moyen	Pourcentage moyen de calcul	Durée moyenne d'assurance cotisée au régime général (1) (trimestres)	Pension mensuelle moyenne de base (2)	Montant mensuel global moyen (3)
Femme.....	8 790	16 364	60,24	150	648	756	
Ensemble.....	23 806	18 765	60,22	146	726	802	

T5-15

(1) Durée limitée à 150 trimestres (générations 1943 et avant), 152 à 160 (gén 1944 à 1948), 161 à 164 (gén 1949 à 1952), 165 (gén 1953 et 1954), 166 (gén 1955 à 1957), 167 (gén 1958 à 1960), 168 (gén 1961 à 1963), puis 169 (gén 1964). De plus, la durée moyenne d'activité inclut la durée cotisée à la MSA salarié ou à la SSI si la pension a été liquidée de manière unique (Lura) par le régime général.

(2) Montant de l'ensemble des avantages de droit direct et de droit dérivé avant application du minimum contributif et écrêtement au plafond de la sécurité sociale, non compris les avantages complémentaires et les compléments de pension, hors régimes complémentaires.

(3) Montant de l'ensemble des avantages de droit direct et de droit dérivé après application du minimum contributif et écrêtement au plafond de la sécurité sociale, non compris les avantages complémentaires et les compléments de pension, hors régimes complémentaires.

Source : SNSP - 1<sup>ers</sup> et 2<sup>ds</sup> droits.

## CHAPITRE III

# LE DISPOSITIF AMIANTE

### **1** Généralités

Les titulaires de l'allocation de cessation anticipée des travailleurs de l'amiante (ATA) sont affiliés à l'assurance volontaire vieillesse au titre de l'article L. 742-1 du CSS. Cette affiliation prend effet à compter du premier jour du trimestre civil comprenant le point de départ de l'allocation. Elle prend fin le dernier jour du trimestre civil précédant le point de départ de la pension de vieillesse du régime général. Les cotisations dues à ce titre sont calculées par les services gestionnaires de l'ATA et sont à la charge du fonds de cessation anticipée d'activité des travailleurs de l'amiante.

Les articles 18 et 20 de la loi n° 2010-1330 du 09 novembre 2010 portant réforme des retraites relèvent progressivement l'âge légal d'ouverture du droit à une pension et l'âge d'obtention d'une pension à taux plein, pour les assurés nés à partir du 1<sup>er</sup> juillet 1951.

L'article 87 de cette loi prévoit des dérogations au relèvement de ces bornes d'âge et modifie, à cet effet, l'article 41 de la loi n° 98-1194 du 23 décembre 1998 de financement de la sécurité sociale (LFSS) pour 1999 instituant l'ATA.

L'ATA est remplacée par la retraite lorsque le titulaire, âgé d'au moins 60 ans, remplit les conditions de durée d'assurance requises pour bénéficier d'une retraite au taux plein, ou au plus tard à 65 ans et ce, quelle que soit sa durée d'assurance. L'ATA ne se cumule pas avec une retraite personnelle mais l'assuré peut choisir entre l'ATA et sa retraite. S'il opte pour l'ATA, l'allocation cesse d'être payée à partir de 60 ans dès lors que l'assuré totalise la durée d'assurance pour une retraite à taux plein ou au plus tard à 65 ans :

- Assuré né avant le 1<sup>er</sup> juillet 1951 :
  - L'ATA cesse d'être payée dès que l'assuré a droit à sa retraite à taux plein telle que définie aux articles L. 351-1 et L. 351-8 du CSS.
- Assuré né à compter du 01/07/1951 :
  - L'article 18 de la loi n° 2010-1330 du 09 novembre 2010 reporte l'âge d'ouverture du droit à retraite pour les assurés nés à partir du 1<sup>er</sup> juillet 1951. Cet âge est fixé de manière croissante, pour atteindre 62 ans, pour les assurés nés à compter du 1<sup>er</sup> janvier 1955.



Le tableau suivant présente par genre, les éléments moyens de calcul des retraites issues du dispositif amiante attribuées en 2018 :

**ÉLÉMENTS MOYENS DE CALCUL  
DES RETRAITES ATTRIBUÉES AU RÉGIME GÉNÉRAL EN 2018  
AU TITRE DU DISPOSITIF AMIANTE - FRANCE -**

Genre	Effectif	Salaire annuel moyen plafonné (en euros)	Âge moyen au point de départ de la prestation	Taux de liquidation moyen	Durée moyenne d'assurance cotisée au régime général (1) (en trimestres)	Montant mensuel moyen de base		Montant mensuel moyen global (4)
						(2)	(3)	
Homme.....	3 592	27 786	60,6	50	155	1 127	1 129	1 168
Femme.....	762	22 351	61,0		156	896	907	951
Ensemble.....	4 354	26 385	60,9		155	1 086	1 090	1 130

T5-16

(1) Durée limitée à 150 trimestres (générations 1943 et avant), 152 à 160 (gén 1944 à 1948), 161 à 164 (gén 1949 à 1952), 165 (gén 1953 et 1954), 166 (gén 1955 à 1957), 167 (gén 1958 à 1960), 168 (gén 1961 à 1963), puis 169 (gén 1964). De plus, la durée moyenne d'activité inclut la durée cotisée à la MSA salarié ou à la SSI si la pension a été liquidée de manière unique (Lura) par le régime général.

(2) Montant de l'ensemble des avantages de droit direct et de droit dérivé avant application du minimum contributif et écrêtement au plafond de la sécurité sociale, non compris les avantages complémentaires et les compléments de pension, hors régimes complémentaires.

(3) Montant de l'ensemble des avantages de droit direct et de droit dérivé après application du minimum contributif et écrêtement au plafond de la sécurité sociale, non compris les avantages complémentaires et les compléments de pension, hors régimes complémentaires.

(4) Montant après application du minimum contributif et écrêtement au plafond de la sécurité sociale, y compris les avantages complémentaires et les compléments de pension, hors régimes complémentaires, avant déduction des prélèvements sociaux.

Source : SNSP - 1<sup>ers</sup> et 2<sup>ds</sup> droits.

Le tableau suivant présente par genre, les éléments moyens de calcul des retraites issues du dispositif amiante en paiement au 31 décembre 2018 :

**ÉLÉMENTS MOYENS DE CALCUL DES RETRAITES DU RÉGIME GÉNÉRAL  
ISSUES DU DISPOSITIF AMIANTE AU 31 DÉCEMBRE 2018  
- FRANCE -**

Genre	Effectif	Salaire annuel moyen plafonné (euros)	Âge moyen	Pourcentage moyen de calcul	Durée moyenne d'assurance cotisée au régime général (1) (trimestres)	Montant mensuel moyen de base		Montant mensuel moyen global
						(2)	(3)	
Homme.....	30 975	27 040	60,0	50	156	1 109	1 151	
Femme.....	7 392	22 196	60,0		160	920	976	
Ensemble.....	38 367	22 107	60,0		157	1 072	1 117	

T5-17

(1) Durée limitée à 150 trimestres (générations 1943 et avant), 152 à 160 (gén 1944 à 1948), 161 à 164 (gén 1949 à 1952), 165 (gén 1953 et 1954), 166 (gén 1955 à 1957), 167 (gén 1958 à 1960), 168 (gén 1961 à 1963), puis 169 (gén 1964). De plus, la durée moyenne d'activité inclut la durée cotisée à la MSA salarié ou à la SSI si la pension a été liquidée de manière unique (Lura) par le régime général.

(2) Montant de l'ensemble des avantages de droit direct et de droit dérivé avant application du minimum contributif et écrêtement au plafond de la sécurité sociale, non compris les avantages complémentaires et les compléments de pension, hors régimes complémentaires.

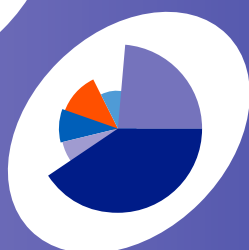
(3) Montant de l'ensemble des avantages de droit direct et de droit dérivé après application du minimum contributif et écrêtement au plafond de la sécurité sociale, non compris les avantages complémentaires et les compléments de pension, hors régimes complémentaires.

Source : SNSP - 1<sup>ers</sup> et 2<sup>ds</sup> droits.

# RECUEIL

# STATISTIQUE

DE LA BRANCHE RETRAITE



# 2018

ANNEXES

## ANNEXE V

# ***LA RETRAITE PROGRESSIVE, L'INCAPACITÉ PERMANENTE, ET LE DISPOSITIF AMIANTE - FRANCE -***

### **- RETRAITE PROGRESSIVE :**

**LES ATTRIBUTIONS AU COURS DE L'ANNÉE 2018**

**LES BÉNÉFICIAIRES AU 31 DÉCEMBRE 2018**

### **- MESURES DÉROGATOIRES :**

**ÉVOLUTION DEPUIS 2015 DES ÉLÉMENTS MOYENS  
DES ATTRIBUTIONS**

**ÉVOLUTION DEPUIS 2016 DES ÉLÉMENTS MOYENS  
AU 31 DÉCEMBRE**



**DÉNOMBREMENT DES ATTRIBUTIONS DE RETRAITES PROGRESSIVES  
AU COURS DE L'ANNÉE 2018  
- FRANCE -**

Genre	Période	Taux	Effectif	Âge moyen au point de départ (en année)
Hommes	1er trimestre	20 à moins de 31 %	297	61,0
		31 à moins de 51%	337	61,3
		51 % et plus	89	61,0
		<b>Total :</b>	<b>723</b>	<b>61,1</b>
	2 ème trimestre	20 à moins de 31 %	151	60,9
		31 à moins de 51%	180	61,1
		51 % et plus	70	61,0
		<b>Total :</b>	<b>401</b>	<b>61,0</b>
	3 ème trimestre	20 à moins de 31 %	253	61,3
		31 à moins de 51%	345	61,2
		51 % et plus	84	61,2
		<b>Total :</b>	<b>682</b>	<b>61,2</b>
	4 ème trimestre	20 à moins de 31 %	430	61,2
		31 à moins de 51%	556	61,0
		51 % et plus	137	61,0
		<b>Total :</b>	<b>1 123</b>	<b>61,1</b>
Année 2018	20 à moins de 31 %	1 131	61,1	
	31 à moins de 51%	1 418	61,1	
	51 % et plus	380	61,0	
	<b>Total :</b>	<b>2 929</b>	<b>61,1</b>	
Femmes	1er trimestre	20 à moins de 31 %	755	60,8
		31 à moins de 51%	908	60,7
		51 % et plus	255	60,8
		<b>Total :</b>	<b>1 918</b>	<b>60,8</b>
	2 ème trimestre	20 à moins de 31 %	397	60,7
		31 à moins de 51%	519	60,7
		51 % et plus	171	60,7
		<b>Total :</b>	<b>1 087</b>	<b>60,7</b>
	3 ème trimestre	20 à moins de 31 %	659	60,8
		31 à moins de 51%	933	60,8
		51 % et plus	301	60,7
		<b>Total :</b>	<b>1 893</b>	<b>60,8</b>
	4 ème trimestre	20 à moins de 31 %	1 105	60,8
		31 à moins de 51%	1 508	60,7
		51 % et plus	429	60,6
		<b>Total :</b>	<b>3 042</b>	<b>60,8</b>
Année 2018	20 à moins de 31 %	2 916	60,8	
	31 à moins de 51%	3 868	60,7	
	51 % et plus	1 156	60,7	
	<b>Total :</b>	<b>7 940</b>	<b>60,8</b>	
Hommes et Femmes	1er trimestre	20 à moins de 31 %	1 052	60,9
		31 à moins de 51%	1 245	60,9
		51 % et plus	344	60,8
		<b>Total :</b>	<b>2 641</b>	<b>60,9</b>
	2 ème trimestre	20 à moins de 31 %	548	60,8
		31 à moins de 51%	699	60,8
		51 % et plus	241	60,8
		<b>Total :</b>	<b>1 488</b>	<b>60,8</b>
	3 ème trimestre	20 à moins de 31 %	912	61,0
		31 à moins de 51%	1 278	60,9
		51 % et plus	385	60,8
		<b>Total :</b>	<b>2 575</b>	<b>60,9</b>
	4 ème trimestre	20 à moins de 31 %	1 535	60,9
		31 à moins de 51%	2 064	60,8
		51 % et plus	566	60,7
		<b>Total :</b>	<b>4 165</b>	<b>60,8</b>
Année 2018	20 à moins de 31 %	4 047	60,9	
	31 à moins de 51%	5 286	60,8	
	51 % et plus	1 536	60,8	
	<b>Total :</b>	<b>10 869</b>	<b>60,8</b>	

A5-1

**DÉNOMBREMENT DES ATTRIBUTIONS DE RETRAITES PROGRESSIVES  
SELON LE MOIS AU COURS DE L'ANNÉE 2018  
- FRANCE -**

**HOMMES ET FEMMES**

A5-2

Régions débitrices (Carsat / CGSS) *	Retraites progressives attribuées avant l'âge légal en												Total
	Janvier	Février	Mars	Avril	Mai	Juin	Juillet	Août	Septembre	Octobre	Novembre	Décembre	
Bordeaux	43	42	66	47	39	42	46	42	82	61	59	58	627
Clermont-Ferrand	21	9	24	23	23	17	18	13	29	21	14	19	231
Dijon	42	23	36	22	28	41	27	28	47	34	31	30	389
Lille	28	36	39	32	36	70	52	45	62	43	51	35	529
Limoges	50	36	48	26	13	44	38	33	53	53	31	61	486
Lyon	86	61	105	84	63	94	73	80	115	112	114	97	1 084
Marseille	45	36	41	35	33	34	36	31	36	59	28	40	454
Montpellier	35	19	18	21	15	22	21	11	27	36	26	25	276
Nancy	27	24	49	23	29	25	20	19	41	47	39	36	379
Nantes	86	73	74	72	71	83	67	57	120	143	68	87	1 001
Orléans	37	26	45	31	22	34	39	15	54	29	40	31	403
Paris	107	106	61	62	66	81	85	74	81	79	72	66	940
Rennes	63	45	72	61	63	65	86	59	83	91	57	93	838
Rouen	23	52	26	23	33	45	28	41	43	70	47	54	485
Strasbourg	37	27	43	26	27	43	29	15	44	31	32	27	381
Toulouse	38	47	48	44	40	72	34	52	67	62	64	63	631
Guadeloupe	-	-	-	-	-	-	-	1	-	-	-	1	2
Guyane	-	-	-	-	1	-	1	-	1	-	-	-	3
Martinique	-	-	-	-	-	1	-	-	-	-	-	-	1
Réunion	1	1	1	-	-	1	-	2	1	2	-	2	11
<b>Total France</b>	<b>769</b>	<b>663</b>	<b>796</b>	<b>632</b>	<b>602</b>	<b>814</b>	<b>700</b>	<b>618</b>	<b>986</b>	<b>973</b>	<b>773</b>	<b>825</b>	<b>9 151</b>

Régions débitrices (Carsat / CGSS) *	Retraites progressives attribuées à partir de l'âge légal en												Total
	Janvier	Février	Mars	Avril	Mai	Juin	Juillet	Août	Septembre	Octobre	Novembre	Décembre	
Bordeaux	8	4	16	9	7	15	8	11	11	4	8	6	107
Clermont-Ferrand	1	-	1	3	2	2	3	5	7	2	3	2	31
Dijon	9	-	6	4	4	6	5	7	13	3	4	4	65
Lille	6	4	5	6	4	10	8	9	15	6	7	6	86
Limoges	10	4	6	4	5	2	3	10	6	5	5	6	66
Lyon	24	14	19	17	17	18	10	10	21	19	18	26	213
Marseille	11	14	11	8	7	11	15	15	8	18	7	13	138
Montpellier	8	4	6	3	6	7	8	5	6	4	2	9	68
Nancy	4	3	2	7	2	3	3	1	7	5	5	2	44
Nantes	12	10	14	12	5	14	8	5	11	15	5	9	120
Orléans	7	9	6	-	5	7	6	2	8	8	11	9	78
Paris	37	26	26	23	23	31	35	25	38	40	23	12	339
Rennes	8	6	3	5	3	7	7	11	11	8	5	11	85
Rouen	2	3	3	3	7	8	4	6	7	12	7	7	69
Strasbourg	4	5	2	4	6	5	5	3	8	5	3	5	55
Toulouse	7	9	14	10	9	17	10	12	14	13	17	18	150
Guadeloupe	-	-	-	-	-	-	-	2	-	-	-	-	2
Guyane	-	-	-	-	-	-	-	-	-	-	-	-	-
Martinique	-	-	-	-	-	1	-	-	-	-	-	-	1
Réunion	-	-	-	-	-	-	-	-	1	-	-	-	1
<b>Total France</b>	<b>158</b>	<b>115</b>	<b>140</b>	<b>118</b>	<b>112</b>	<b>164</b>	<b>138</b>	<b>139</b>	<b>192</b>	<b>167</b>	<b>130</b>	<b>145</b>	<b>1 718</b>

Régions débitrices (Carsat / CGSS) *	Retraites progressives attribuées avant l'âge légal en												Total
	Janvier	Février	Mars	Avril	Mai	Juin	Juillet	Août	Septembre	Octobre	Novembre	Décembre	
Bordeaux	51	46	82	56	46	57	54	53	93	65	67	64	734
Clermont-Ferrand	22	9	25	26	25	19	21	18	36	23	17	21	262
Dijon	44	23	42	26	32	47	32	35	60	37	35	34	454
Lille	34	40	44	38	40	80	60	54	77	49	58	41	615
Limoges	60	40	54	30	18	46	41	43	59	58	36	67	552
Lyon	110	75	124	101	80	112	83	90	136	131	132	123	1 297
Marseille	56	50	52	43	40	45	51	46	44	77	35	53	592
Montpellier	43	23	24	24	21	29	29	16	33	40	28	34	344
Nancy	31	27	51	30	31	28	23	20	48	52	44	38	423
Nantes	98	83	88	84	76	97	75	62	131	158	73	96	1 121
Orléans	44	35	51	31	27	41	45	17	62	37	51	40	481
Paris	144	132	87	85	89	112	120	99	119	119	95	78	1 279
Rennes	71	51	75	66	66	72	93	70	94	99	62	104	923
Rouen	25	55	29	26	40	53	32	47	50	82	54	61	554
Strasbourg	41	32	45	30	33	48	34	18	52	36	35	32	436
Toulouse	45	56	62	54	49	89	44	64	81	75	81	81	781
Guadeloupe	-	-	-	-	-	-	-	3	-	-	-	1	4
Guyane	-	-	-	-	1	-	1	-	1	-	-	-	3
Martinique	-	-	-	-	-	2	-	-	-	-	-	-	2
Réunion	1	1	1	-	-	1	-	2	2	2	-	2	12
<b>Total France</b>	<b>920</b>	<b>778</b>	<b>936</b>	<b>750</b>	<b>714</b>	<b>978</b>	<b>838</b>	<b>757</b>	<b>1 178</b>	<b>1 140</b>	<b>903</b>	<b>970</b>	<b>10 869</b>

\* Périmètre géographique des Caisses d'assurance retraite et de la santé au travail (Carsat) ou des Caisses générales de sécurité sociale (CGSS).

Source : SNSP - 1<sup>ers</sup> et 2<sup>ds</sup> droits.

**DÉNOMBREMENT DES ATTRIBUTIONS DE RETRAITES PROGRESSIVES  
SELON LE MOIS AU COURS DE L'ANNÉE 2018**

**HOMMES**

**- FRANCE -**

Régions débitrices (Carsat / CGSS) *	Retraites progressives attribuées avant l'âge légal en												Total
	Janvier	Février	Mars	Avril	Mai	Juin	Juillet	Août	Septembre	Octobre	Novembre	Décembre	
Bordeaux	12	15	22	15	10	4	12	14	22	21	14	16	177
Clermont-Ferrand	9	-	4	3	6	6	3	4	9	4	1	5	54
Dijon	9	4	10	7	2	7	6	3	14	7	9	5	83
Lille	7	11	15	5	13	16	16	14	16	10	12	8	143
Limoges	16	10	8	10	5	8	9	7	14	10	5	19	121
Lyon	16	22	24	25	18	27	13	16	33	29	24	30	277
Marseille	13	10	15	11	13	11	11	12	12	13	6	15	142
Montpellier	11	2	7	7	3	7	5	3	4	11	7	9	76
Nancy	4	4	9	4	5	5	6	4	7	8	10	9	75
Nantes	18	17	8	12	13	9	17	9	26	36	16	14	195
Orléans	6	3	14	12	3	7	7	4	8	8	8	9	89
Paris	34	24	24	19	17	24	29	29	28	26	30	21	305
Rennes	16	7	21	13	19	14	20	9	25	22	10	21	197
Rouen	7	3	4	3	7	10	5	11	8	10	11	11	90
Strasbourg	10	6	7	9	3	10	3	3	10	9	7	3	80
Toulouse	10	14	14	11	13	15	14	13	14	15	15	16	164
Guadeloupe	-	-	-	-	-	-	-	-	-	-	-	-	-
Guyane	-	-	-	-	1	-	-	-	-	-	-	-	1
Martinique	-	-	-	-	-	-	-	-	-	-	-	-	-
Réunion	1	-	1	-	-	-	-	1	-	1	-	-	4
<b>Total France</b>	<b>199</b>	<b>152</b>	<b>207</b>	<b>166</b>	<b>151</b>	<b>180</b>	<b>176</b>	<b>156</b>	<b>250</b>	<b>240</b>	<b>185</b>	<b>211</b>	<b>2 273</b>

A5-2

(suite)

Régions débitrices (Carsat / CGSS) *	Retraites progressives attribuées à partir de l'âge légal en												Total
	Janvier	Février	Mars	Avril	Mai	Juin	Juillet	Août	Septembre	Octobre	Novembre	Décembre	
Bordeaux	3	2	4	4	2	4	3	3	7	2	2	2	38
Clermont-Ferrand	-	-	-	1	-	-	1	2	-	-	2	1	7
Dijon	2	-	2	-	2	4	3	2	5	1	1	3	25
Lille	1	3	3	3	2	4	2	6	8	4	2	3	41
Limoges	6	1	3	-	1	-	2	6	1	2	-	4	26
Lyon	14	7	7	7	4	3	3	3	6	8	8	9	79
Marseille	5	9	2	4	3	4	7	9	3	10	-	4	60
Montpellier	4	3	2	2	3	-	2	3	1	2	-	4	26
Nancy	1	1	-	2	-	-	1	1	2	1	1	-	10
Nantes	3	1	3	7	2	8	1	2	5	8	2	2	44
Orléans	3	3	3	-	2	3	3	1	2	3	3	3	29
Paris	15	10	10	10	8	14	15	9	16	12	9	6	134
Rennes	3	2	1	3	1	2	4	3	7	2	2	6	36
Rouen	1	2	1	-	1	2	1	2	1	2	1	3	17
Strasbourg	2	2	1	-	-	2	3	1	3	2	1	2	19
Toulouse	4	4	6	6	3	9	4	3	6	3	8	7	63
Guadeloupe	-	-	-	-	-	-	-	-	-	-	-	-	-
Guyane	-	-	-	-	-	-	-	-	-	-	-	-	-
Martinique	-	-	-	-	-	1	-	-	-	-	-	-	1
Réunion	-	-	-	-	-	-	-	-	1	-	-	-	1
<b>Total France</b>	<b>67</b>	<b>50</b>	<b>48</b>	<b>49</b>	<b>34</b>	<b>60</b>	<b>55</b>	<b>56</b>	<b>74</b>	<b>62</b>	<b>42</b>	<b>59</b>	<b>656</b>

Régions débitrices (Carsat / CGSS) *	Retraites progressives attribuées à tout âge en												Total
	Janvier	Février	Mars	Avril	Mai	Juin	Juillet	Août	Septembre	Octobre	Novembre	Décembre	
Bordeaux	15	17	26	19	12	8	15	17	29	23	16	18	215
Clermont-Ferrand	9	-	4	4	6	6	4	6	9	4	3	6	61
Dijon	11	4	12	7	4	11	9	5	19	8	10	8	108
Lille	8	14	18	8	15	20	18	20	24	14	14	11	184
Limoges	22	11	11	10	6	8	11	13	15	12	5	23	147
Lyon	30	29	31	32	22	30	16	19	39	37	32	39	356
Marseille	18	19	17	15	16	15	18	21	15	23	6	19	202
Montpellier	15	5	9	9	6	7	7	6	5	13	7	13	102
Nancy	5	5	9	6	5	5	7	5	9	9	11	9	85
Nantes	21	18	11	19	15	17	18	11	31	44	18	16	239
Orléans	9	6	17	12	5	10	10	5	10	11	11	12	118
Paris	49	34	34	29	25	38	44	38	44	38	39	27	439
Rennes	19	9	22	16	20	16	24	12	32	24	12	27	233
Rouen	8	5	5	3	8	12	6	13	9	12	12	14	107
Strasbourg	12	8	8	9	3	12	6	4	13	11	8	5	99
Toulouse	14	18	20	17	16	24	18	16	20	18	23	23	227
Guadeloupe	-	-	-	-	-	-	-	-	-	-	-	-	-
Guyane	-	-	-	-	1	-	-	-	-	-	-	-	1
Martinique	-	-	-	-	-	1	-	-	-	-	-	-	1
Réunion	1	-	1	-	-	-	-	1	1	1	-	-	5
<b>Total France</b>	<b>266</b>	<b>202</b>	<b>255</b>	<b>215</b>	<b>185</b>	<b>240</b>	<b>231</b>	<b>212</b>	<b>324</b>	<b>302</b>	<b>227</b>	<b>270</b>	<b>2 929</b>

\* Périmètre géographique des Caisses d'assurance retraite et de la santé au travail (Carsat) ou des Caisses générales de sécurité sociale (CGSS).

Source : SNSP - 1<sup>ers</sup> et 2<sup>ds</sup> droits.

**DÉNOMBREMENT DES ATTRIBUTIONS DE RETRAITES PROGRESSIVES  
SELON LE MOIS AU COURS DE L'ANNÉE 2018  
- FRANCE -**

**FEMMES**

Régions débitrices (Carsat / CGSS) *	Retraites progressives attribuées avant l'âge légal en												Total
	Janvier	Février	Mars	Avril	Mai	Juin	Juillet	Août	Septembre	Octobre	Novembre	Décembre	
Bordeaux	31	27	44	32	29	38	34	28	60	40	45	42	450
Clermont-Ferrand	12	9	20	20	17	11	15	9	20	17	13	14	177
Dijon	33	19	26	15	26	34	21	25	33	27	22	25	306
Lille	21	25	24	27	23	54	36	31	46	33	39	27	386
Limoges	34	26	40	16	8	36	29	26	39	43	26	42	365
Lyon	70	39	81	59	45	67	60	64	82	83	90	67	807
Marseille	32	26	26	24	20	23	25	19	24	46	22	25	312
Montpellier	24	17	11	14	12	15	16	8	23	25	19	16	200
Nancy	23	20	40	19	24	20	14	15	34	39	29	27	304
Nantes	68	56	66	60	58	74	50	48	94	107	52	73	806
Orléans	31	23	31	19	19	27	32	11	46	21	32	22	314
Paris	73	82	37	43	49	57	56	45	53	53	42	45	635
Rennes	47	38	51	48	44	51	66	50	58	69	47	72	641
Rouen	16	49	22	20	26	35	23	30	35	60	36	43	395
Strasbourg	27	21	36	17	24	33	26	12	34	22	25	24	301
Toulouse	28	33	34	33	27	57	20	39	53	47	49	47	467
Guadeloupe	-	-	-	-	-	-	-	1	-	-	-	1	2
Guyane	-	-	-	-	-	-	1	-	1	-	-	-	2
Martinique	-	-	-	-	-	1	-	-	-	-	-	-	1
Réunion	-	1	-	-	-	1	-	1	1	1	-	2	7
<b>Total France</b>	<b>570</b>	<b>511</b>	<b>589</b>	<b>466</b>	<b>451</b>	<b>634</b>	<b>524</b>	<b>462</b>	<b>736</b>	<b>733</b>	<b>588</b>	<b>614</b>	<b>6 878</b>

A5-2

(fin)

Régions débitrices (Carsat / CGSS) *	Retraites progressives attribuées à partir de l'âge légal en												Total
	Janvier	Février	Mars	Avril	Mai	Juin	Juillet	Août	Septembre	Octobre	Novembre	Décembre	
Bordeaux	5	2	12	5	5	11	5	8	4	2	6	4	69
Clermont-Ferrand	1	-	1	2	2	2	2	3	7	2	1	1	24
Dijon	7	-	4	4	2	2	2	5	8	2	3	1	40
Lille	5	1	2	3	2	6	6	3	7	2	5	3	45
Limoges	4	3	3	4	4	2	1	4	5	3	5	2	40
Lyon	10	7	12	10	13	15	7	7	15	11	10	17	134
Marseille	6	5	9	4	4	7	8	6	5	8	7	9	78
Montpellier	4	1	4	1	3	7	6	2	5	2	2	5	42
Nancy	3	2	2	5	2	3	2	-	5	4	4	2	34
Nantes	9	9	11	5	3	6	7	3	6	7	3	7	76
Orléans	4	6	3	-	3	4	3	1	6	5	8	6	49
Paris	22	16	16	13	15	17	20	16	22	28	14	6	205
Rennes	5	4	2	2	2	5	3	8	4	6	3	5	49
Rouen	1	1	2	3	6	6	3	4	6	10	6	4	52
Strasbourg	2	3	1	4	6	3	2	2	5	3	2	3	36
Toulouse	3	5	8	4	6	8	6	9	8	10	9	11	87
Guadeloupe	-	-	-	-	-	-	-	2	-	-	-	-	2
Guyane	-	-	-	-	-	-	-	-	-	-	-	-	-
Martinique	-	-	-	-	-	-	-	-	-	-	-	-	-
Réunion	-	-	-	-	-	-	-	-	-	-	-	-	-
<b>Total France</b>	<b>91</b>	<b>65</b>	<b>92</b>	<b>69</b>	<b>78</b>	<b>104</b>	<b>83</b>	<b>83</b>	<b>118</b>	<b>105</b>	<b>88</b>	<b>86</b>	<b>1 062</b>

Régions débitrices (Carsat / CGSS) *	Retraites progressives attribuées avant l'âge légal en												Total
	Janvier	Février	Mars	Avril	Mai	Juin	Juillet	Août	Septembre	Octobre	Novembre	Décembre	
Bordeaux	36	29	56	37	34	49	39	36	64	42	51	46	519
Clermont-Ferrand	13	9	21	22	19	13	17	12	27	19	14	15	201
Dijon	40	19	30	19	28	36	23	30	41	29	25	26	346
Lille	26	26	26	30	25	60	42	34	53	35	44	30	431
Limoges	38	29	43	20	12	38	30	30	44	46	31	44	405
Lyon	80	46	93	69	58	82	67	71	97	94	100	84	941
Marseille	38	31	35	28	24	30	33	25	29	54	29	34	390
Montpellier	28	18	15	15	15	22	22	10	28	27	21	21	242
Nancy	26	22	42	24	26	23	16	15	39	43	33	29	338
Nantes	77	65	77	65	61	80	57	51	100	114	55	80	882
Orléans	35	29	34	19	22	31	35	12	52	26	40	28	363
Paris	95	98	53	56	64	74	76	61	75	81	56	51	840
Rennes	52	42	53	50	46	56	69	58	62	75	50	77	690
Rouen	17	50	24	23	32	41	26	34	41	70	42	47	447
Strasbourg	29	24	37	21	30	36	28	14	39	25	27	27	337
Toulouse	31	38	42	37	33	65	26	48	61	57	58	58	554
Guadeloupe	-	-	-	-	-	-	-	3	-	-	-	1	4
Guyane	-	-	-	-	-	-	1	-	1	-	-	-	2
Martinique	-	-	-	-	-	1	-	-	-	-	-	-	1
Réunion	-	1	-	-	-	1	-	1	1	1	-	2	7
<b>Total France</b>	<b>661</b>	<b>576</b>	<b>681</b>	<b>535</b>	<b>529</b>	<b>738</b>	<b>607</b>	<b>545</b>	<b>854</b>	<b>838</b>	<b>676</b>	<b>700</b>	<b>7 940</b>

\* Périmètre géographique des Caisses d'assurance retraite et de la santé au travail (Carsat) ou des Caisses générales de sécurité sociale (CGSS).

Source : SNSP - 1<sup>ers</sup> et 2<sup>ds</sup> droits.

**DÉNOMBREMENT DES ATTRIBUTIONS DE RETRAITES PROGRESSIVES  
SELON L'ÂGE ET LE MOIS DE LIQUIDATION AU COURS DE L'ANNÉE 2018  
- FRANCE \* -**

A5-3

Genre et Âge à l'attribution		Mois d'attribution en 2018												Total
		Janvier	Février	Mars	Avril	Mai	Juin	Juillet	Août	Septembre	Octobre	Novembre	Décembre	
<b>HOMMES</b>	60 ans	161	121	152	140	112	129	131	120	194	190	159	161	1 770
	61 ans	38	32	55	26	39	51	45	36	56	50	26	50	504
	62 ans	31	28	26	24	15	39	22	38	44	34	18	27	346
	63 ans	16	13	15	18	9	9	18	9	16	12	14	15	164
	64 ans	13	4	4	3	5	4	7	6	6	10	7	12	81
	65 ans	4	2	1	4	3	5	3	2	4	4	2	3	37
	66 ans	2	0	1	0	1	1	3	0	2	2	0	1	13
	67 ans	0	1	1	0	1	2	1	0	1	0	1	0	8
	68 ans	0	1	0	0	0	0	0	0	1	0	0	0	2
	69 ans	1	0	0	0	0	0	1	0	0	0	0	0	2
70 ans et plus	0	0	0	0	0	0	0	1	0	0	0	1	2	
<b>TOTAL</b>	<b>266</b>	<b>202</b>	<b>255</b>	<b>215</b>	<b>185</b>	<b>240</b>	<b>231</b>	<b>212</b>	<b>324</b>	<b>302</b>	<b>227</b>	<b>270</b>	<b>2 929</b>	
<b>Âge moyen</b>	<b>61,2</b>	<b>61,2</b>	<b>61,0</b>	<b>61,0</b>	<b>61,0</b>	<b>61,2</b>	<b>61,3</b>	<b>61,1</b>	<b>61,1</b>	<b>61,0</b>	<b>60,9</b>	<b>61,2</b>	<b>61,1</b>	
<b>FEMMES</b>	60 ans	479	439	510	382	394	542	444	384	610	613	494	516	5 807
	61 ans	91	72	79	84	57	92	80	78	126	120	94	99	1 072
	62 ans	54	31	52	41	50	53	41	44	65	57	51	42	581
	63 ans	12	17	21	15	12	31	19	20	23	24	19	26	239
	64 ans	13	11	13	6	7	14	15	9	20	9	9	9	135
	65 ans	9	3	3	3	5	5	2	6	6	11	7	4	64
	66 ans	0	0	0	3	1	1	3	1	4	4	2	3	22
	67 ans	3	1	1	0	2	0	0	1	0	0	0	1	9
	68 ans	0	1	1	0	0	0	1	1	0	0	0	0	4
	69 ans	0	1	0	0	0	0	0	0	0	0	0	0	1
70 ans et plus	0	0	1	1	1	0	2	1	0	0	0	0	6	
<b>TOTAL</b>	<b>661</b>	<b>576</b>	<b>681</b>	<b>535</b>	<b>529</b>	<b>738</b>	<b>607</b>	<b>545</b>	<b>854</b>	<b>838</b>	<b>676</b>	<b>700</b>	<b>7 940</b>	
<b>Âge moyen</b>	<b>60,8</b>	<b>60,7</b>	<b>60,7</b>	<b>60,7</b>	<b>60,7</b>	<b>60,7</b>	<b>60,8</b>	<b>60,8</b>	<b>60,8</b>	<b>60,7</b>	<b>60,7</b>	<b>60,7</b>	<b>60,8</b>	
<b>ENSEMBLE</b>	60 ans	640	560	662	522	506	671	575	504	804	803	653	677	7 577
	61 ans	129	104	134	110	96	143	125	114	182	170	120	149	1 576
	62 ans	85	59	78	65	65	92	63	82	109	91	69	69	927
	63 ans	28	30	36	33	21	40	37	29	39	36	33	41	403
	64 ans	26	15	17	9	12	18	22	15	26	19	16	21	216
	65 ans	13	5	4	7	8	10	5	8	10	15	9	7	101
	66 ans	2	0	1	3	2	2	6	1	6	6	2	4	35
	67 ans	3	2	2	0	3	2	1	1	1	0	1	1	17
	68 ans	0	2	1	0	0	0	1	1	1	0	0	0	6
	69 ans	1	1	0	0	0	0	1	0	0	0	0	0	3
70 ans et plus	0	0	1	1	1	0	2	2	0	0	0	1	8	
<b>TOTAL</b>	<b>927</b>	<b>778</b>	<b>936</b>	<b>750</b>	<b>714</b>	<b>978</b>	<b>838</b>	<b>757</b>	<b>1 178</b>	<b>1 140</b>	<b>903</b>	<b>970</b>	<b>10 869</b>	
<b>Âge moyen</b>	<b>60,9</b>	<b>60,8</b>	<b>60,8</b>	<b>60,8</b>	<b>60,8</b>	<b>60,8</b>	<b>60,9</b>	<b>60,9</b>	<b>60,9</b>	<b>60,8</b>	<b>60,8</b>	<b>60,9</b>	<b>60,9</b>	

\* Périmètre géographique des Caisses d'assurance retraite et de la santé au travail (Carsat) ou des Caisses générales de sécurité sociale (CGSS). Source : SNSP - 1<sup>ers</sup> et 2<sup>ds</sup> droits.



**DÉNOMBREMENT DES NOUVEAUX BÉNÉFICIAIRES D'UNE RETRAITE PROGRESSIVE  
SELON L'ÂGE ET LA RÉGION DE LIQUIDATION AU COURS DE L'ANNÉE 2018 (TOUTES FRACTIONS CONFONDUES)  
- FRANCE -**

A5-4

Âge à l'attribution		Régions débitrices (Carsat / CGSS) *																TOTAL Métropole
		Bordeaux	Clermont-Fd	Dijon	Lille	Limoges	Lyon	Marseille	Montpellier	Nancy	Nantes	Orléans	Paris	Rennes	Rouen	Strasbourg	Toulouse	
<b>HOMMES</b>	60 ans	142	44	61	114	98	213	107	59	63	161	68	224	158	68	63	124	1 767
	61 ans	35	10	22	30	23	64	35	17	12	34	21	81	39	22	17	40	502
	62 ans	22	3	14	26	18	40	31	8	7	22	18	61	28	8	7	33	346
	63 ans	6	3	7	10	4	19	15	11	1	11	7	33	2	7	8	20	164
	64 ans	8	1	2	3	1	12	10	2	1	6	2	19	3	2	2	7	81
	65 ans	1	0	2	1	2	6	3	4	0	3	1	8	1	0	2	2	36
	66 ans	0	0	0	0	0	1	1	0	1	1	1	6	1	0	0	0	12
	67 ans	0	0	0	0	0	0	0	0	0	0	0	6	1	0	0	1	8
	68 ans	0	0	0	0	0	0	0	0	1	0	0	1	0	0	0	0	2
	69 ans	1	0	0	0	1	0	0	0	0	0	0	0	0	0	0	0	2
70 ans et plus	0	0	0	0	0	1	0	0	0	1	0	0	0	0	0	0	2	
<b>TOTAL</b>		<b>215</b>	<b>61</b>	<b>108</b>	<b>184</b>	<b>147</b>	<b>356</b>	<b>202</b>	<b>102</b>	<b>85</b>	<b>239</b>	<b>118</b>	<b>439</b>	<b>233</b>	<b>107</b>	<b>99</b>	<b>227</b>	<b>2 922</b>
<b>Âge moyen</b>		<b>60,9</b>	<b>60,7</b>	<b>61,1</b>	<b>61,0</b>	<b>60,9</b>	<b>61,1</b>	<b>61,3</b>	<b>61,3</b>	<b>60,7</b>	<b>61,0</b>	<b>61,1</b>	<b>61,5</b>	<b>60,8</b>	<b>60,9</b>	<b>61,0</b>	<b>61,2</b>	<b>61,1</b>
<b>FEMMES</b>	60 ans	377	159	256	342	306	685	256	169	253	689	262	489	563	346	258	387	5 797
	61 ans	73	18	50	44	59	122	57	31	51	117	52	146	78	49	43	80	1 070
	62 ans	40	15	22	22	24	82	42	25	19	39	25	96	31	27	26	45	580
	63 ans	18	7	6	10	9	30	14	11	7	20	15	44	10	13	4	20	238
	64 ans	4	1	5	9	4	15	16	4	5	9	5	37	3	4	3	11	135
	65 ans	5	1	4	3	3	4	2	1	1	3	2	16	4	5	3	7	64
	66 ans	2	0	1	0	0	3	1	0	2	3	1	4	1	2	0	2	22
	67 ans	0	0	2	0	0	0	0	1	0	1	1	4	0	0	0	0	9
	68 ans	0	0	0	0	0	0	0	0	0	1	0	2	0	1	0	0	4
	69 ans	0	0	0	0	0	0	1	0	0	0	0	0	0	0	0	0	1
70 ans et plus	0	0	0	1	0	0	1	0	0	0	0	2	0	0	0	2	6	
<b>TOTAL</b>		<b>519</b>	<b>201</b>	<b>346</b>	<b>431</b>	<b>405</b>	<b>941</b>	<b>390</b>	<b>242</b>	<b>338</b>	<b>882</b>	<b>363</b>	<b>840</b>	<b>690</b>	<b>447</b>	<b>337</b>	<b>554</b>	<b>7 926</b>
<b>Âge moyen</b>		<b>60,7</b>	<b>60,6</b>	<b>60,8</b>	<b>60,7</b>	<b>60,7</b>	<b>60,8</b>	<b>61,0</b>	<b>60,9</b>	<b>60,6</b>	<b>60,7</b>	<b>60,8</b>	<b>61,3</b>	<b>60,6</b>	<b>60,8</b>	<b>60,7</b>	<b>60,9</b>	<b>60,8</b>
<b>ENSEMBLE</b>	60 ans	519	203	317	456	404	898	363	228	316	850	330	713	721	414	321	511	7 564
	61 ans	108	28	72	74	82	186	92	48	63	151	73	227	117	71	60	120	1 572
	62 ans	62	18	36	48	42	122	73	33	26	61	43	157	59	35	33	78	926
	63 ans	24	10	13	20	13	49	29	22	8	31	22	77	12	20	12	40	402
	64 ans	12	2	7	12	5	27	26	6	6	15	7	56	6	6	5	18	216
	65 ans	6	1	6	4	5	10	5	5	1	6	3	24	5	5	5	9	100
	66 ans	2	0	1	0	0	4	2	0	3	4	2	10	2	2	0	2	34
	67 ans	0	0	2	0	0	0	0	1	0	1	1	10	1	0	0	1	17
	68 ans	0	0	0	0	0	0	0	1	0	1	0	3	0	1	0	0	6
	69 ans	1	0	0	0	1	0	1	0	0	0	0	0	0	0	0	0	3
70 ans et plus	0	0	0	1	0	1	1	0	0	1	0	2	0	0	0	2	8	
<b>TOTAL</b>		<b>734</b>	<b>262</b>	<b>454</b>	<b>615</b>	<b>552</b>	<b>1 297</b>	<b>592</b>	<b>344</b>	<b>423</b>	<b>1 121</b>	<b>481</b>	<b>1 279</b>	<b>923</b>	<b>554</b>	<b>436</b>	<b>781</b>	<b>10 848</b>
<b>Âge moyen</b>		<b>60,8</b>	<b>60,6</b>	<b>60,9</b>	<b>60,8</b>	<b>60,8</b>	<b>60,9</b>	<b>61,1</b>	<b>61,0</b>	<b>60,6</b>	<b>60,7</b>	<b>60,9</b>	<b>61,3</b>	<b>60,6</b>	<b>60,8</b>	<b>60,8</b>	<b>61,0</b>	<b>60,8</b>

\* Périmètre géographique des Caisses d'assurance retraite et de la santé au travail (Carsat) ou des Caisses générales de sécurité sociale (CGSS). Source : SNSP - 1<sup>ers</sup> et 2<sup>ds</sup> droits.

**DÉNOMBREMENT DES NOUVEAUX BÉNÉFICIAIRES D'UNE RETRAITE PROGRESSIVE  
SELON L'ÂGE ET LA RÉGION DE LIQUIDATION AU COURS DE L'ANNÉE 2018 (TOUTES FRACTIONS CONFONDUES)  
- FRANCE -**

Régions débitrices (Carsat / CGSS) *		Guadeloupe	Guyane	Martinique	Réunion	TOTAL DES QUATRE CGSS	TOTAL FRANCE
<b>H O M M E S</b>	60 ans	0	0	0	3	3	1 770
	61 ans	0	1	0	1	2	504
	62 ans	0	0	0	0	0	346
	63 ans	0	0	0	0	0	164
	64 ans	0	0	0	0	0	81
	65 ans	0	0	1	0	1	37
	66 ans	0	0	0	1	1	13
	67 ans	0	0	0	0	0	8
	68 ans	0	0	0	0	0	2
	69 ans	0	0	0	0	0	2
	70 ans et plus	0	0	0	0	0	2
<b>TOTAL</b>		<b>0</b>	<b>1</b>	<b>1</b>	<b>5</b>	<b>7</b>	<b>2 929</b>
<b>Âge moyen</b>		<b>0,0</b>	<b>61,1</b>	<b>65,3</b>	<b>61,8</b>	<b>62,2</b>	<b>61,1</b>
<b>F E M M E S</b>	60 ans	1	1	2	6	10	5 807
	61 ans	1	0	0	1	2	1 072
	62 ans	1	0	0	0	1	581
	63 ans	1	0	0	0	1	239
	64 ans	0	0	0	0	0	135
	65 ans	0	0	0	0	0	64
	66 ans	0	0	0	0	0	22
	67 ans	0	0	0	0	0	9
	68 ans	0	0	0	0	0	4
	69 ans	0	0	0	0	0	1
	70 ans et plus	0	0	0	0	0	6
<b>TOTAL</b>		<b>4</b>	<b>1</b>	<b>2</b>	<b>7</b>	<b>14</b>	<b>7 940</b>
<b>Âge moyen</b>		<b>62,0</b>	<b>60,5</b>	<b>60,8</b>	<b>60,3</b>	<b>60,8</b>	<b>60,8</b>
<b>E N S E M B L E</b>	60 ans	1	1	2	9	13	7 577
	61 ans	1	1	0	2	4	1 576
	62 ans	1	0	0	0	1	927
	63 ans	1	0	0	0	1	403
	64 ans	0	0	0	0	0	216
	65 ans	0	0	1	0	1	101
	66 ans	0	0	0	1	1	35
	67 ans	0	0	0	0	0	17
	68 ans	0	0	0	0	0	6
	69 ans	0	0	0	0	0	3
	70 ans et plus	0	0	0	0	0	8
<b>TOTAL</b>		<b>3</b>	<b>1</b>	<b>3</b>	<b>12</b>	<b>21</b>	<b>10 869</b>
<b>Âge moyen</b>		<b>62,0</b>	<b>60,8</b>	<b>62,3</b>	<b>60,0</b>	<b>60,0</b>	<b>60,9</b>

A5-4  
(suite)

\* Périmètre géographique des Caisses d'assurance retraite et de la santé au travail (Carsat) ou des Caisses générales de sécurité sociale (CGSS).

Source : SNSP - 1<sup>ers</sup> et 2<sup>ds</sup> droits.

**DÉNOMBREMENT DES NOUVEAUX BÉNÉFICIAIRES D'UNE RETRAITE PROGRESSIVE SELON  
L'ÂGE ET LA RÉGION DE LIQUIDATION AU COURS DE L'ANNÉE 2018 (FRACTION DE PENSION SERVIE DE 20 % À MOINS DE 31 %)  
- FRANCE -**

Âge à l'attribution		Régions débitrices (Carsat / CGSS) *																TOTAL Métropole
		Bordeaux	Clermont-Fd	Dijon	Lille	Limoges	Lyon	Marseille	Montpellier	Nancy	Nantes	Orléans	Paris	Rennes	Rouen	Strasbourg	Toulouse	
<b>HOMMES</b>	60 ans	48	13	19	38	35	76	45	17	23	60	30	112	55	32	28	40	671
	61 ans	14	3	12	13	8	20	14	5	7	17	13	38	14	8	8	17	211
	62 ans	10	1	6	9	4	11	9	1	2	10	10	29	12	3	4	13	134
	63 ans	2	2	4	2	1	7	6	5	0	4	2	18	0	4	5	5	67
	64 ans	5	0	0	1	0	4	3	0	1	2	2	4	0	1	1	2	26
	65 ans	0	0	0	0	0	1	0	1	0	0	0	4	0	0	1	1	8
	66 ans	0	0	0	0	0	0	0	0	0	0	0	4	1	0	0	0	5
	67 ans	0	0	0	0	0	0	0	0	0	0	0	4	1	0	0	1	6
	68 ans	0	0	0	0	0	0	0	0	0	0	0	1	0	0	0	0	1
	69 ans	0	0	0	0	0	0	0	0	0	0	0	0	0	0	0	0	0
70 ans et plus	0	0	0	0	0	0	0	0	0	0	0	0	0	0	0	0	0	0
<b>TOTAL</b>	<b>79</b>	<b>19</b>	<b>41</b>	<b>63</b>	<b>48</b>	<b>119</b>	<b>77</b>	<b>29</b>	<b>33</b>	<b>93</b>	<b>57</b>	<b>214</b>	<b>83</b>	<b>48</b>	<b>47</b>	<b>79</b>	<b>1 129</b>	
<b>Âge moyen</b>	<b>61,1</b>	<b>60,9</b>	<b>61,2</b>	<b>61,0</b>	<b>60,7</b>	<b>61,0</b>	<b>61,2</b>	<b>61,3</b>	<b>60,7</b>	<b>60,9</b>	<b>61,1</b>	<b>61,5</b>	<b>60,9</b>	<b>60,9</b>	<b>61,1</b>	<b>61,3</b>	<b>61,1</b>	
<b>FEMMES</b>	60 ans	120	53	83	118	104	244	97	57	89	220	101	227	190	117	88	132	2 040
	61 ans	23	9	19	18	29	48	17	9	24	53	26	79	38	15	13	39	459
	62 ans	13	3	8	7	10	29	15	9	9	16	12	41	12	11	9	20	224
	63 ans	7	1	4	2	4	12	6	6	3	7	6	18	4	7	2	8	97
	64 ans	2	1	2	2	1	6	7	3	1	4	1	16	1	1	1	7	56
	65 ans	2	0	1	0	2	1	0	0	0	1	2	4	0	1	1	1	16
	66 ans	0	0	0	0	0	1	0	0	0	1	1	1	0	1	0	0	5
	67 ans	0	0	1	0	0	0	0	0	0	1	0	2	0	0	0	0	4
	68 ans	0	0	0	0	0	0	0	0	0	1	0	2	0	1	0	0	4
	69 ans	0	0	0	0	0	0	0	0	0	0	0	0	0	0	0	0	0
70 ans et plus	0	0	0	1	0	0	0	0	0	0	0	0	0	0	0	1	2	
<b>TOTAL</b>	<b>167</b>	<b>67</b>	<b>118</b>	<b>148</b>	<b>150</b>	<b>341</b>	<b>142</b>	<b>84</b>	<b>126</b>	<b>304</b>	<b>149</b>	<b>390</b>	<b>245</b>	<b>154</b>	<b>114</b>	<b>208</b>	<b>2 907</b>	
<b>Âge moyen</b>	<b>60,8</b>	<b>60,5</b>	<b>60,8</b>	<b>60,7</b>	<b>60,7</b>	<b>60,8</b>	<b>60,9</b>	<b>61,0</b>	<b>60,7</b>	<b>60,7</b>	<b>60,8</b>	<b>61,2</b>	<b>60,5</b>	<b>60,8</b>	<b>60,6</b>	<b>61,0</b>	<b>60,8</b>	
<b>ENSEMBLE</b>	60 ans	168	66	102	156	139	320	142	74	112	280	131	339	245	149	116	172	2 711
	61 ans	37	12	31	31	37	68	31	14	31	70	39	117	52	23	21	56	670
	62 ans	23	4	14	16	14	40	24	10	11	26	22	70	24	14	13	33	358
	63 ans	9	3	8	4	5	19	12	11	3	11	8	36	4	11	7	13	164
	64 ans	7	1	2	3	1	10	10	3	2	6	3	20	1	2	2	9	82
	65 ans	2	0	1	0	2	2	0	1	0	1	2	8	0	1	2	2	24
	66 ans	0	0	0	0	0	1	0	0	0	1	1	5	1	1	0	0	10
	67 ans	0	0	1	0	0	0	0	0	0	1	0	6	1	0	0	1	10
	68 ans	0	0	0	0	0	0	0	0	0	1	0	3	0	1	0	0	5
	69 ans	0	0	0	0	0	0	0	0	0	0	0	0	0	0	0	0	0
70 ans et plus	0	0	0	1	0	0	0	0	0	0	0	0	0	0	0	1	2	
<b>TOTAL</b>	<b>246</b>	<b>86</b>	<b>159</b>	<b>211</b>	<b>198</b>	<b>460</b>	<b>219</b>	<b>113</b>	<b>159</b>	<b>397</b>	<b>206</b>	<b>604</b>	<b>328</b>	<b>202</b>	<b>161</b>	<b>287</b>	<b>4 036</b>	
<b>Âge moyen</b>	<b>60,9</b>	<b>60,6</b>	<b>60,9</b>	<b>60,7</b>	<b>60,7</b>	<b>60,8</b>	<b>61,0</b>	<b>61,1</b>	<b>60,7</b>	<b>60,8</b>	<b>60,9</b>	<b>61,3</b>	<b>60,6</b>	<b>60,8</b>	<b>60,8</b>	<b>61,1</b>	<b>60,9</b>	

A5-4  
(suite)

\* Périmètre géographique des Caisses d'assurance retraite et de la santé au travail (Carsat) ou des Caisses générales de sécurité sociale (CGSS). Source : SNSP - 1<sup>ers</sup> et 2<sup>ds</sup> droits.

**DÉNOMBREMENT DES NOUVEAUX BÉNÉFICIAIRES D'UNE RETRAITE PROGRESSIVE SELON L'ÂGE  
ET LA RÉGION DE LIQUIDATION AU COURS DE L'ANNÉE 2018 (FRACTION DE PENSION SERVIE DE 20 % À MOINS DE 31 %)  
- FRANCE -**

Âge à l'attribution		Régions débitrices (Carsat / CGSS) *				TOTAL DES QUATRE CGSS	TOTAL FRANCE
		Guadeloupe	Guyane	Martinique	Réunion		
<b>H O M M E S</b>	60 ans	0	0	0	2	2	673
	61 ans	0	0	0	0	0	211
	62 ans	0	0	0	0	0	134
	63 ans	0	0	0	0	0	67
	64 ans	0	0	0	0	0	26
	65 ans	0	0	0	0	0	8
	66 ans	0	0	0	0	0	5
	67 ans	0	0	0	0	0	6
	68 ans	0	0	0	0	0	1
	69 ans	0	0	0	0	0	0
	70 ans et plus	0	0	0	0	0	0
<b>TOTAL</b>		<b>0</b>	<b>0</b>	<b>0</b>	<b>2</b>	<b>2</b>	<b>1 131</b>
<b>Âge moyen</b>		<b>0,0</b>	<b>0,0</b>	<b>0,0</b>	<b>60,2</b>	<b>60,2</b>	<b>61,1</b>
<b>F E M M E S</b>	60 ans	1	0	1	5	7	61
	61 ans	1	0	0	0	1	460
	62 ans	0	0	0	0	0	224
	63 ans	1	0	0	0	1	98
	64 ans	0	0	0	0	0	56
	65 ans	0	0	0	0	0	16
	66 ans	0	0	0	0	0	5
	67 ans	0	0	0	0	0	4
	68 ans	0	0	0	0	0	4
	69 ans	0	0	0	0	0	0
	70 ans et plus	0	0	0	0	0	2
<b>TOTAL</b>		<b>3</b>	<b>0</b>	<b>1</b>	<b>5</b>	<b>9</b>	<b>2 916</b>
<b>Âge moyen</b>		<b>61,7</b>	<b>0,0</b>	<b>60,8</b>	<b>60,1</b>	<b>60,7</b>	<b>60,8</b>
<b>E N S E M B L E</b>	60 ans	1	0	1	7	9	2 720
	61 ans	1	0	0	0	1	671
	62 ans	0	0	0	0	0	358
	63 ans	1	0	0	0	1	165
	64 ans	0	0	0	0	0	82
	65 ans	0	0	0	0	0	24
	66 ans	0	0	0	0	0	10
	67 ans	0	0	0	0	0	10
	68 ans	0	0	0	0	0	5
	69 ans	0	0	0	0	0	0
	70 ans et plus	0	0	0	0	0	2
<b>TOTAL</b>		<b>3</b>	<b>0</b>	<b>1</b>	<b>7</b>	<b>11</b>	<b>4 047</b>
<b>Âge moyen</b>		<b>61,7</b>	<b>0,0</b>	<b>60,8</b>	<b>60,0</b>	<b>60,0</b>	<b>60,9</b>

\* Périmètre géographique des Caisses d'assurance retraite et de la santé au travail (Carsat) ou des Caisses générales de sécurité sociale (CGSS).  
Source : SNSP - 1<sup>ers</sup> et 2<sup>ds</sup> droits.

A5-4  
(suite)

**DÉNOMBREMENT DES NOUVEAUX BÉNÉFICIAIRES D'UNE RETRAITE PROGRESSIVE SELON  
L'ÂGE ET LA RÉGION DE LIQUIDATION AU COURS DE L'ANNÉE 2018 (FRACTION DE PENSION SERVIE DE 31 % À MOINS DE 51 %)  
- FRANCE -**

Âge à l'attribution		Régions débitrices (Carsat / CGSS) *																TOTAL Métropole
		Bordeaux	Clermont-Fd	Dijon	Lille	Limoges	Lyon	Marseille	Montpellier	Nancy	Nantes	Orléans	Paris	Rennes	Rouen	Strasbourg	Toulouse	
<b>HOMMES</b>	60 ans	81	20	31	58	32	105	47	36	31	82	31	92	84	30	23	69	<b>852</b>
	61 ans	17	4	8	14	11	40	14	8	4	14	7	36	24	10	6	18	<b>235</b>
	62 ans	10	2	5	13	10	24	18	7	4	11	7	26	12	3	2	17	<b>171</b>
	63 ans	2	1	2	8	2	10	6	6	1	7	4	12	1	2	2	14	<b>80</b>
	64 ans	3	1	2	2	1	6	6	2	0	3	0	10	3	1	1	5	<b>46</b>
	65 ans	1	0	2	0	0	3	3	2	0	1	1	3	1	0	0	1	<b>18</b>
	66 ans	0	0	0	0	0	1	1	0	1	1	1	1	0	0	0	0	<b>6</b>
	67 ans	0	0	0	0	0	0	0	0	0	0	0	2	0	0	0	0	<b>2</b>
	68 ans	0	0	0	0	0	0	0	0	1	0	0	0	0	0	0	0	<b>1</b>
	69 ans	1	0	0	0	0	0	0	0	0	0	0	0	0	0	0	0	<b>1</b>
70 ans et plus	0	0	0	0	0	1	0	0	0	1	0	0	0	0	0	0	<b>2</b>	
<b>TOTAL</b>		<b>115</b>	<b>28</b>	<b>50</b>	<b>95</b>	<b>56</b>	<b>190</b>	<b>95</b>	<b>62</b>	<b>41</b>	<b>120</b>	<b>51</b>	<b>182</b>	<b>125</b>	<b>46</b>	<b>34</b>	<b>124</b>	<b>1 414</b>
<b>Âge moyen</b>		<b>60,8</b>	<b>60,8</b>	<b>61,1</b>	<b>61,1</b>	<b>61,0</b>	<b>61,2</b>	<b>61,5</b>	<b>61,4</b>	<b>60,7</b>	<b>61,0</b>	<b>61,1</b>	<b>61,4</b>	<b>60,8</b>	<b>60,9</b>	<b>60,8</b>	<b>61,2</b>	<b>61,1</b>
<b>FEMMES</b>	60 ans	210	79	140	179	135	353	126	84	125	338	116	219	282	181	128	201	<b>2 896</b>
	61 ans	37	8	24	22	14	56	27	13	18	43	19	54	33	30	26	31	<b>455</b>
	62 ans	22	10	13	11	9	44	17	12	6	20	11	47	14	14	15	17	<b>282</b>
	63 ans	7	5	1	7	1	14	5	4	3	8	7	22	5	4	2	11	<b>106</b>
	64 ans	2	0	3	6	3	7	8	1	3	5	4	17	2	3	1	3	<b>68</b>
	65 ans	2	1	3	2	0	3	1	1	0	1	0	10	3	2	2	5	<b>36</b>
	66 ans	1	0	1	0	0	0	1	0	1	1	0	3	1	1	0	1	<b>11</b>
	67 ans	0	0	1	0	0	0	0	1	0	0	1	2	0	0	0	0	<b>5</b>
	68 ans	0	0	0	0	0	0	0	0	0	0	0	0	0	0	0	0	<b>0</b>
	69 ans	0	0	0	0	0	0	1	0	0	0	0	0	0	0	0	0	<b>1</b>
70 ans et plus	0	0	0	0	0	0	0	0	0	0	0	2	0	0	0	1	<b>3</b>	
<b>TOTAL</b>		<b>281</b>	<b>103</b>	<b>186</b>	<b>227</b>	<b>162</b>	<b>477</b>	<b>186</b>	<b>116</b>	<b>156</b>	<b>416</b>	<b>158</b>	<b>376</b>	<b>340</b>	<b>235</b>	<b>174</b>	<b>270</b>	<b>3 863</b>
<b>Âge moyen</b>		<b>60,7</b>	<b>60,7</b>	<b>60,7</b>	<b>60,7</b>	<b>60,5</b>	<b>60,7</b>	<b>60,9</b>	<b>60,8</b>	<b>60,6</b>	<b>60,5</b>	<b>60,8</b>	<b>61,3</b>	<b>60,5</b>	<b>60,6</b>	<b>60,7</b>	<b>60,8</b>	<b>60,7</b>
<b>ENSEMBLE</b>	60 ans	291	99	171	237	167	458	173	120	156	420	147	311	366	211	151	270	<b>3 748</b>
	61 ans	54	12	32	36	25	96	41	21	22	57	26	90	57	40	32	49	<b>690</b>
	62 ans	32	12	18	24	19	68	35	19	10	31	18	73	26	17	17	34	<b>453</b>
	63 ans	9	6	3	15	3	24	11	10	4	15	11	34	6	6	4	25	<b>186</b>
	64 ans	5	1	5	8	4	13	14	3	3	8	4	27	5	4	2	8	<b>114</b>
	65 ans	3	1	5	2	0	6	4	3	0	2	1	13	4	2	2	6	<b>54</b>
	66 ans	1	0	1	0	0	1	2	0	2	2	1	4	1	1	0	1	<b>17</b>
	67 ans	0	0	1	0	0	0	0	1	0	0	1	4	0	0	0	0	<b>7</b>
	68 ans	0	0	0	0	0	0	0	1	0	0	0	0	0	0	0	0	<b>1</b>
	69 ans	1	0	0	0	0	0	1	0	0	0	0	0	0	0	0	0	<b>2</b>
70 ans et plus	0	0	0	0	0	1	0	0	0	1	0	2	0	0	0	1	<b>5</b>	
<b>TOTAL</b>		<b>396</b>	<b>131</b>	<b>236</b>	<b>322</b>	<b>218</b>	<b>667</b>	<b>281</b>	<b>178</b>	<b>197</b>	<b>536</b>	<b>209</b>	<b>558</b>	<b>465</b>	<b>281</b>	<b>208</b>	<b>394</b>	<b>5 277</b>
<b>Âge moyen</b>		<b>60,7</b>	<b>60,7</b>	<b>60,8</b>	<b>60,8</b>	<b>60,6</b>	<b>60,9</b>	<b>61,1</b>	<b>61,0</b>	<b>60,6</b>	<b>60,6</b>	<b>60,9</b>	<b>61,3</b>	<b>60,6</b>	<b>60,7</b>	<b>60,7</b>	<b>61,0</b>	<b>60,8</b>

A5-4  
(suite)

\* Périmètre géographique des Caisses d'assurance retraite et de la santé au travail (Carsat) ou des Caisses générales de sécurité sociale (CGSS). Source : SNSP - 1<sup>ers</sup> et 2<sup>ds</sup> droits.

**DÉNOMBREMENT DES NOUVEAUX BÉNÉFICIAIRES D'UNE RETRAITE PROGRESSIVE SELON L'ÂGE  
ET LA RÉGION DE LIQUIDATION AU COURS DE L'ANNÉE 2018 (FRACTION DE PENSION SERVIE DE 31 % À MOINS DE 51 %)  
- FRANCE -**

Âge à l'attribution		Régions débitrices (Carsat / CGSS) *				TOTAL DES QUATRE CGSS	TOTAL FRANCE
		Guadeloupe	Guyane	Martinique	Réunion		
<b>H O M M E S</b>	60 ans	0	0	0	1	1	853
	61 ans	0	1	0	1	2	237
	62 ans	0	0	0	0	0	171
	63 ans	0	0	0	0	0	80
	64 ans	0	0	0	0	0	46
	65 ans	0	0	0	0	0	18
	66 ans	0	0	0	1	1	7
	67 ans	0	0	0	0	0	2
	68 ans	0	0	0	0	0	1
	69 ans	0	0	0	0	0	1
	70 ans et plus	0	0	0	0	0	2
<b>TOTAL</b>		<b>0</b>	<b>1</b>	<b>0</b>	<b>3</b>	<b>4</b>	<b>1 418</b>
<b>Âge moyen</b>		<b>0,0</b>	<b>61,1</b>	<b>0,0</b>	<b>62,8</b>	<b>62,4</b>	<b>61,1</b>
<b>F E M M E S</b>	60 ans	0	1	1	1	6	61
	61 ans	0	0	0	1	1	456
	62 ans	1	0	0	0	0	282
	63 ans	0	0	0	0	1	107
	64 ans	0	0	0	0	0	68
	65 ans	0	0	0	0	0	36
	66 ans	0	0	0	0	0	11
	67 ans	0	0	0	0	0	5
	68 ans	0	0	0	0	0	0
	69 ans	0	0	0	0	0	1
	70 ans et plus	0	0	0	0	0	3
<b>TOTAL</b>		<b>1</b>	<b>0</b>	<b>0</b>	<b>2</b>	<b>3</b>	<b>3 866</b>
<b>Âge moyen</b>		<b>62,8</b>	<b>60,5</b>	<b>60,9</b>	<b>60,5</b>	<b>61,1</b>	<b>60,7</b>
<b>E N S E M B L E</b>	60 ans	0	1	1	2	7	3 755
	61 ans	0	1	0	2	3	693
	62 ans	1	0	0	0	0	453
	63 ans	0	0	0	0	1	187
	64 ans	0	0	0	0	0	114
	65 ans	0	0	0	0	0	54
	66 ans	0	0	0	1	1	18
	67 ans	0	0	0	0	0	7
	68 ans	0	0	0	0	0	1
	69 ans	0	0	0	0	0	2
	70 ans et plus	0	0	0	0	0	5
<b>TOTAL</b>		<b>1</b>	<b>2</b>	<b>1</b>	<b>5</b>	<b>9</b>	<b>5 286</b>
<b>Âge moyen</b>		<b>62,8</b>	<b>60,8</b>	<b>60,9</b>	<b>60,0</b>	<b>60,0</b>	<b>60,8</b>

\* Périmètre géographique des Caisses d'assurance retraite et de la santé au travail (Carsat) ou des Caisses générales de sécurité sociale (CGSS).  
Source : SNSP - 1<sup>ers</sup> et 2<sup>ds</sup> droits.

**DÉNOMBREMENT DES NOUVEAUX BÉNÉFICIAIRES D'UNE RETRAITE PROGRESSIVE  
SELON L'ÂGE ET LA RÉGION DE LIQUIDATION AU COURS DE L'ANNÉE 2018 (FRACTION DE PENSION SERVIE DE 51 % ET PLUS)  
- FRANCE -**

Âge à l'attribution		Régions débitrices (Carsat / CGSS) *																TOTAL Métropole
		Bordeaux	Clermont-Fd	Dijon	Lille	Limoges	Lyon	Marseille	Montpellier	Nancy	Nantes	Orléans	Paris	Rennes	Rouen	Strasbourg	Toulouse	
<b>HOMMES</b>	60 ans	13	11	11	18	31	32	15	6	9	19	7	20	19	6	12	15	244
	61 ans	4	3	2	3	4	4	7	4	1	3	1	7	1	4	3	5	56
	62 ans	2	0	3	4	4	5	4	0	1	1	1	6	4	2	1	3	41
	63 ans	2	0	1	0	1	2	3	0	0	0	1	3	1	1	1	1	17
	64 ans	0	0	0	0	0	2	1	0	0	1	0	5	0	0	0	0	9
	65 ans	0	0	0	1	2	2	0	1	0	2	0	1	0	0	1	0	10
	66 ans	0	0	0	0	0	0	0	0	0	0	0	1	0	0	0	0	1
	67 ans	0	0	0	0	0	0	0	0	0	0	0	0	0	0	0	0	0
	68 ans	0	0	0	0	0	0	0	0	0	0	0	0	0	0	0	0	0
	69 ans	0	0	0	0	1	0	0	0	0	0	0	0	0	0	0	0	1
70 ans et plus	0	0	0	0	0	0	0	0	0	0	0	0	0	0	0	0	0	
<b>TOTAL</b>	<b>21</b>	<b>14</b>	<b>17</b>	<b>26</b>	<b>43</b>	<b>47</b>	<b>30</b>	<b>11</b>	<b>11</b>	<b>26</b>	<b>10</b>	<b>43</b>	<b>25</b>	<b>13</b>	<b>18</b>	<b>24</b>	<b>379</b>	
<b>Âge moyen</b>	<b>60,8</b>	<b>60,4</b>	<b>60,9</b>	<b>60,8</b>	<b>61,1</b>	<b>61,0</b>	<b>61,3</b>	<b>61,0</b>	<b>60,4</b>	<b>60,9</b>	<b>60,8</b>	<b>61,7</b>	<b>60,7</b>	<b>61,1</b>	<b>61,0</b>	<b>61,0</b>	<b>61,0</b>	
<b>FEMMES</b>	60 ans	47	27	33	45	67	88	33	28	39	131	45	43	91	48	42	54	861
	61 ans	13	1	7	4	16	18	13	9	9	21	7	13	7	4	4	10	156
	62 ans	5	2	1	4	5	9	10	4	4	3	2	8	5	2	2	8	74
	63 ans	4	1	1	1	4	4	3	1	1	5	2	4	1	2	0	1	35
	64 ans	0	0	0	1	0	2	1	0	1	0	0	4	0	0	1	1	11
	65 ans	1	0	0	1	1	0	1	0	1	1	0	2	1	2	0	1	12
	66 ans	1	0	0	0	0	2	0	0	1	1	0	0	0	0	0	1	6
	67 ans	0	0	0	0	0	0	0	0	0	0	0	0	0	0	0	0	0
	68 ans	0	0	0	0	0	0	0	0	0	0	0	0	0	0	0	0	0
	69 ans	0	0	0	0	0	0	0	0	0	0	0	0	0	0	0	0	0
70 ans et plus	0	0	0	0	0	0	1	0	0	0	0	0	0	0	0	0	1	
<b>TOTAL</b>	<b>71</b>	<b>31</b>	<b>42</b>	<b>56</b>	<b>93</b>	<b>123</b>	<b>62</b>	<b>42</b>	<b>56</b>	<b>162</b>	<b>56</b>	<b>74</b>	<b>105</b>	<b>58</b>	<b>49</b>	<b>76</b>	<b>1 156</b>	
<b>Âge moyen</b>	<b>60,8</b>	<b>60,4</b>	<b>60,9</b>	<b>60,8</b>	<b>61,1</b>	<b>61,0</b>	<b>61,3</b>	<b>61,0</b>	<b>60,4</b>	<b>60,9</b>	<b>60,8</b>	<b>61,7</b>	<b>60,7</b>	<b>61,1</b>	<b>61,0</b>	<b>61,0</b>	<b>60,7</b>	
<b>ENSEMBLE</b>	60 ans	60	38	44	63	98	120	48	34	48	150	52	63	110	54	54	69	1 105
	61 ans	17	4	9	7	20	22	20	13	10	24	8	20	8	8	7	15	212
	62 ans	7	2	4	8	9	14	14	4	5	4	3	14	9	4	3	11	115
	63 ans	6	1	2	1	5	6	6	1	1	5	3	7	2	3	1	2	52
	64 ans	0	0	0	1	0	4	2	0	1	1	0	9	0	0	1	1	20
	65 ans	1	0	0	2	3	2	1	1	1	3	0	3	1	2	1	1	22
	66 ans	1	0	0	0	0	2	0	0	1	1	0	1	0	0	0	1	7
	67 ans	0	0	0	0	0	0	0	0	0	0	0	0	0	0	0	0	0
	68 ans	0	0	0	0	0	0	0	0	0	0	0	0	0	0	0	0	0
	69 ans	0	0	0	0	1	0	0	0	0	0	0	0	0	0	0	0	1
70 ans et plus	0	0	0	0	0	0	1	0	0	0	0	0	0	0	0	0	1	
<b>TOTAL</b>	<b>92</b>	<b>45</b>	<b>59</b>	<b>82</b>	<b>136</b>	<b>170</b>	<b>92</b>	<b>53</b>	<b>67</b>	<b>188</b>	<b>66</b>	<b>117</b>	<b>130</b>	<b>71</b>	<b>67</b>	<b>100</b>	<b>1 535</b>	
<b>Âge moyen</b>	<b>60,8</b>	<b>60,4</b>	<b>60,9</b>	<b>60,8</b>	<b>61,1</b>	<b>61,0</b>	<b>61,3</b>	<b>61,0</b>	<b>60,4</b>	<b>60,9</b>	<b>60,8</b>	<b>61,7</b>	<b>60,7</b>	<b>61,1</b>	<b>61,0</b>	<b>61,0</b>	<b>60,8</b>	

A5-4  
(suite)

\* Périmètre géographique des Caisses d'assurance retraite et de la santé au travail (Carsat) ou des Caisses générales de sécurité sociale (CGSS).  
Source : SNSP - 1<sup>ers</sup> et 2<sup>ds</sup> droits.

**DÉNOMBREMENT DES NOUVEAUX BÉNÉFICIAIRES D'UNE RETRAITE PROGRESSIVE SELON L'ÂGE  
ET LA RÉGION DE LIQUIDATION AU COURS DE L'ANNÉE 2018 (FRACTION DE PENSION SERVIE DE 51 % ET PLUS)  
- FRANCE -**

Âge à l'attribution		Régions débitrices (Carsat / CGSS) *				TOTAL DES QUATRE CGSS	TOTAL FRANCE
		Guadeloupe	Guyane	Martinique	Réunion		
<b>H O M M E S</b>	60 ans	0	0	0	0	0	244
	61 ans	0	0	0	0	0	56
	62 ans	0	0	0	0	0	41
	63 ans	0	0	0	0	0	17
	64 ans	0	0	0	0	0	9
	65 ans	0	0	1	0	1	11
	66 ans	0	0	0	0	0	1
	67 ans	0	0	0	0	0	0
	68 ans	0	0	0	0	0	0
	69 ans	0	0	0	0	0	1
	70 ans et plus	0	0	0	0	0	0
<b>TOTAL</b>		<b>0</b>	<b>0</b>	<b>1</b>	<b>0</b>	<b>1</b>	<b>380</b>
<b>Âge moyen</b>		<b>0,0</b>	<b>0,0</b>	<b>65,3</b>	<b>0,0</b>	<b>65,3</b>	<b>61,0</b>
<b>F E M M E S</b>	60 ans	0	0	0	0	0	61
	61 ans	0	0	0	0	0	156
	62 ans	0	0	0	0	0	74
	63 ans	0	0	0	0	0	35
	64 ans	0	0	0	0	0	11
	65 ans	0	0	0	0	0	12
	66 ans	0	0	0	0	0	6
	67 ans	0	0	0	0	0	0
	68 ans	0	0	0	0	0	0
	69 ans	0	0	0	0	0	0
	70 ans et plus	0	0	0	0	0	1
<b>TOTAL</b>		<b>0</b>	<b>0</b>	<b>0</b>	<b>0</b>	<b>0</b>	<b>1 156</b>
<b>Âge moyen</b>		<b>0,0</b>	<b>0,0</b>	<b>0,0</b>	<b>0,0</b>	<b>0,0</b>	<b>60,7</b>
<b>E N S E M B L E</b>	60 ans	0	0	0	0	0	1 105
	61 ans	0	0	0	0	0	212
	62 ans	0	0	0	0	0	115
	63 ans	0	0	0	0	0	52
	64 ans	0	0	0	0	0	20
	65 ans	0	0	1	0	1	23
	66 ans	0	0	0	0	0	7
	67 ans	0	0	0	0	0	0
	68 ans	0	0	0	0	0	0
	69 ans	0	0	0	0	0	1
	70 ans et plus	0	0	0	0	0	1
<b>TOTAL</b>		<b>0</b>	<b>0</b>	<b>1</b>	<b>0</b>	<b>1</b>	<b>1 536</b>
<b>Âge moyen</b>		<b>0,0</b>	<b>0,0</b>	<b>65,3</b>	<b>60,0</b>	<b>60,0</b>	<b>60,8</b>

\* Périmètre géographique des Caisses d'assurance retraite et de la santé au travail (Carsat) ou des Caisses générales de sécurité sociale (CGSS).  
Source : SNSP - 1<sup>ers</sup> et 2<sup>ds</sup> droits.



**DÉNOMBREMENT DES BÉNÉFICIAIRES D'UNE RETRAITE PROGRESSIVE AU 31 DÉCEMBRE 2018  
SELON L'ÂGE ET LA RÉGION DE LIQUIDATION \*(TOUTES FRACTIONS CONFONDUES)  
- FRANCE -**

A5-5

Région débitrice (Carsat / CGSS) *		Bor- deaux	Cler- mont- Fd	Dijon	Lille	Li- moges	Lyon	Mar- seille	Mont- pellier	Nancy	Nantes	Or- léans	Paris	Rennes	Rouen	Stras- bourg	Tou- louse	TOTAL Métropole
<b>H O M M E S</b>	60 ans	91	30	39	57	52	113	49	33	36	109	44	125	105	30	35	73	1 021
	61 ans	106	40	58	119	75	188	113	53	47	136	55	216	125	62	43	117	1 553
	62 ans	70	29	32	70	38	159	81	37	28	83	40	160	100	35	41	108	1 111
	63 ans	40	14	28	41	25	84	47	21	15	35	26	112	26	29	21	56	620
	64 ans	22	9	12	26	10	40	42	20	4	19	9	79	20	14	10	30	366
	65 ans	16	1	7	14	4	24	20	16	4	11	4	62	14	6	10	8	221
	66 ans	3	0	2	5	1	12	20	2	2	3	3	28	5	2	4	3	95
	67 ans	6	0	0	3	0	3	5	3	2	2	0	14	1	2	2	4	47
	68 ans	1	0	2	0	0	2	2	3	2	1	0	16	1	0	2	2	34
	69 ans	0	0	0	0	0	3	1	1	0	1	0	2	2	0	0	1	11
70 ans et plus	2	4	1	3	2	5	14	1	0	1	1	22	0	2	1	2	61	
<b>TOTAL</b>	<b>357</b>	<b>127</b>	<b>181</b>	<b>338</b>	<b>207</b>	<b>633</b>	<b>394</b>	<b>190</b>	<b>140</b>	<b>401</b>	<b>182</b>	<b>836</b>	<b>399</b>	<b>182</b>	<b>169</b>	<b>404</b>	<b>5 140</b>	
<b>Âge moyen</b>	<b>62,2</b>	<b>62,5</b>	<b>62,4</b>	<b>62,4</b>	<b>61,9</b>	<b>62,4</b>	<b>63,3</b>	<b>62,7</b>	<b>62,1</b>	<b>62,0</b>	<b>62,1</b>	<b>63,2</b>	<b>62,0</b>	<b>62,4</b>	<b>62,5</b>	<b>62,4</b>	<b>62,5</b>	
<b>F E M M E S</br></b>	60 ans	226	120	169	212	188	423	135	95	158	484	155	263	384	192	160	241	3 605
	61 ans	307	140	215	254	261	588	233	156	190	577	236	507	524	278	219	353	5 038
	62 ans	138	39	72	90	99	265	112	97	68	175	78	308	134	106	84	162	2 027
	63 ans	77	24	31	45	51	122	69	46	33	68	37	202	58	37	45	83	1 028
	64 ans	47	7	14	29	25	61	50	15	22	37	21	140	30	24	22	48	592
	65 ans	22	3	8	10	8	34	28	16	7	20	8	104	14	20	8	30	340
	66 ans	13	2	10	6	3	14	12	4	7	7	3	55	6	6	6	10	164
	67 ans	6	1	3	0	1	8	6	3	4	5	1	31	1	3	1	4	78
	68 ans	3	0	4	1	2	5	2	2	1	0	1	14	2	0	1	0	38
	69 ans	1	1	1	1	0	2	3	1	1	2	0	10	0	4	0	2	29
70 ans et plus	1	0	0	3	1	2	4	2	0	1	0	15	2	0	1	2	34	
<b>TOTAL</b>	<b>841</b>	<b>337</b>	<b>527</b>	<b>651</b>	<b>639</b>	<b>1 524</b>	<b>654</b>	<b>437</b>	<b>491</b>	<b>1 376</b>	<b>540</b>	<b>1 649</b>	<b>1 155</b>	<b>670</b>	<b>547</b>	<b>935</b>	<b>12 973</b>	
<b>Âge moyen</b>	<b>62,0</b>	<b>61,6</b>	<b>61,7</b>	<b>61,7</b>	<b>61,7</b>	<b>61,9</b>	<b>62,3</b>	<b>62,1</b>	<b>61,8</b>	<b>61,6</b>	<b>61,7</b>	<b>62,8</b>	<b>61,5</b>	<b>61,8</b>	<b>61,7</b>	<b>62,0</b>	<b>61,9</b>	
<b>E N S E M B L E</br></b>	60 ans	317	150	208	269	240	536	184	128	194	593	199	388	489	222	195	314	4 626
	61 ans	413	180	273	373	336	776	346	209	237	713	291	723	649	340	262	470	6 591
	62 ans	208	68	104	160	137	424	193	134	96	258	118	468	234	141	125	270	3 138
	63 ans	117	38	59	86	76	206	116	67	48	103	63	314	84	66	66	139	1 648
	64 ans	69	16	26	55	35	101	92	35	26	56	30	219	50	38	32	78	958
	65 ans	38	4	15	24	12	58	48	32	11	31	12	166	28	26	18	38	561
	66 ans	16	2	12	11	4	26	32	6	9	10	6	83	11	8	10	13	259
	67 ans	12	1	3	3	1	11	11	6	6	7	1	45	2	5	3	8	125
	68 ans	4	0	6	1	2	7	4	5	3	1	1	30	3	0	3	2	72
	69 ans	1	1	1	1	0	5	4	2	1	3	0	12	2	4	0	3	40
70 ans et plus	3	4	1	6	3	7	18	3	0	2	1	37	2	2	2	4	95	
<b>TOTAL</b>	<b>1 198</b>	<b>464</b>	<b>708</b>	<b>989</b>	<b>846</b>	<b>2 157</b>	<b>1 048</b>	<b>627</b>	<b>631</b>	<b>1 777</b>	<b>722</b>	<b>2 485</b>	<b>1 554</b>	<b>852</b>	<b>716</b>	<b>1 339</b>	<b>18 113</b>	
<b>Âge moyen</b>	<b>62,1</b>	<b>61,8</b>	<b>61,9</b>	<b>62,0</b>	<b>61,8</b>	<b>62,0</b>	<b>62,7</b>	<b>62,3</b>	<b>61,8</b>	<b>61,6</b>	<b>61,8</b>	<b>62,9</b>	<b>61,7</b>	<b>61,9</b>	<b>61,9</b>	<b>62,1</b>	<b>62,1</b>	

\* Périmètre géographique des Caisses d'assurance retraite et de la santé au travail (Carsat) ou des Caisses générales de sécurité sociale (CGSS).

Source : SNSP - 1<sup>ers</sup> et 2<sup>ds</sup> droits.

DÉNOMBREMENT DES BÉNÉFICIAIRES D'UNE RETRAITE PROGRESSIVE AU 31 DÉCEMBRE 2018  
SELON L'ÂGE ET LA RÉGION DE LIQUIDATION \* (TOUTES FRACTIONS CONFONDUES)  
- FRANCE -

Région débitrice (Carsat / CGSS) *		Guadeloupe	Guyane	Martinique	Réunion	TOTAL DES QUATRE CGSS	TOTAL FRANCE
<b>H O M M E S</b>	60 ans	0	0	0	1	1	1 022
	61 ans	0	1	0	3	4	1 557
	62 ans	0	0	0	4	4	1 115
	63 ans	1	0	0	0	1	621
	64 ans	0	0	1	2	3	369
	65 ans	0	0	0	0	0	221
	66 ans	0	0	1	1	2	97
	67 ans	0	0	0	0	0	47
	68 ans	0	0	0	0	0	34
	69 ans	0	0	0	0	0	11
70 ans et plus	0	0	0	0	0	61	
<b>TOTAL</b>		<b>1</b>	<b>1</b>	<b>2</b>	<b>11</b>	<b>15</b>	<b>5 155</b>
<b>Âge moyen</b>		<b>63,4</b>	<b>61,8</b>	<b>65,4</b>	<b>62,7</b>	<b>63,0</b>	<b>62,5</b>
<b>F E M M E S</b>	60 ans	0	0	0	3	3	3 608
	61 ans	2	1	2	6	11	5 049
	62 ans	0	0	1	3	4	2 031
	63 ans	1	0	0	1	2	1 030
	64 ans	1	0	1	0	2	594
	65 ans	0	0	0	0	0	340
	66 ans	0	0	0	0	0	164
	67 ans	0	0	0	0	0	78
	68 ans	0	0	0	0	0	38
	69 ans	0	0	0	0	0	29
70 ans et plus	0	0	0	0	0	34	
<b>TOTAL</b>		<b>4</b>	<b>1</b>	<b>4</b>	<b>13</b>	<b>22</b>	<b>12 995</b>
<b>Âge moyen</b>		<b>62,7</b>	<b>62,3</b>	<b>62,5</b>	<b>61,6</b>	<b>62,0</b>	<b>61,9</b>
<b>E N S E M B L E</b>	60 ans	0	0	0	4	4	4 630
	61 ans	2	2	2	9	15	6 606
	62 ans	0	0	1	7	8	3 146
	63 ans	2	0	0	1	3	1 651
	64 ans	1	0	2	2	5	963
	65 ans	0	0	0	0	0	561
	66 ans	0	0	1	1	2	261
	67 ans	0	0	0	0	0	125
	68 ans	0	0	0	0	0	72
	69 ans	0	0	0	0	0	40
70 ans et plus	0	0	0	0	0	95	
<b>TOTAL</b>		<b>5</b>	<b>2</b>	<b>6</b>	<b>24</b>	<b>37</b>	<b>18 150</b>
<b>Âge moyen</b>		<b>62,8</b>	<b>62,0</b>	<b>63,4</b>	<b>62,1</b>	<b>62,4</b>	<b>62,1</b>

A5-5  
(suite)

\* Périmètre géographique des Caisses d'assurance retraite et de la santé au travail (Carsat) ou des Caisses générales de sécurité sociale (CGSS).  
Source : SNSP

**DÉNOMBREMENT DES BÉNÉFICIAIRES D'UNE RETRAITE PROGRESSIVE AU 31 DÉCEMBRE 2018  
SELON L'ÂGE ET LA RÉGION DE LIQUIDATION \* (FRACTION DE PENSION SERVIE DE 20 % À MOINS DE 31 %)  
- FRANCE -**

Région débitrice (Carsat / CGSS) *		Bor- deaux	Cler- mont- Fd	Dijon	Lille	Li- moges	Lyon	Mar- seille	Mont- pellier	Nancy	Nantes	Or- léans	Paris	Rennes	Rouen	Stras- bourg	Tou- louse	TOTAL Métropole
<b>H O M M E S</b>	60 ans	28	9	10	19	15	38	15	6	13	36	14	65	33	14	15	22	352
	61 ans	42	12	24	48	27	61	48	21	22	63	36	101	40	28	19	37	629
	62 ans	28	10	15	29	8	56	35	12	11	38	17	71	39	14	20	32	435
	63 ans	16	7	5	13	6	24	16	7	7	18	7	55	10	8	10	14	223
	64 ans	3	3	5	12	5	11	13	5	1	6	3	40	5	6	7	7	132
	65 ans	8	0	2	4	1	5	6	7	1	4	2	25	3	1	3	4	76
	66 ans	2	0	0	2	1	2	9	0	0	1	0	16	0	1	1	0	35
	67 ans	2	0	0	0	0	1	2	1	0	0	0	10	1	1	0	3	21
	68 ans	0	0	0	0	0	1	1	2	0	0	0	4	1	0	0	0	9
	69 ans	0	0	0	0	0	1	1	1	0	0	0	2	1	0	0	0	6
70 ans et plus	0	0	0	0	0	0	3	0	0	0	1	4	1	0	0	1	6	
<b>TOTAL</b>	<b>129</b>	<b>41</b>	<b>61</b>	<b>127</b>	<b>63</b>	<b>200</b>	<b>149</b>	<b>62</b>	<b>55</b>	<b>166</b>	<b>80</b>	<b>393</b>	<b>133</b>	<b>73</b>	<b>75</b>	<b>120</b>	<b>1 927</b>	
<b>Âge moyen</b>	<b>62,2</b>	<b>62,0</b>	<b>62,1</b>	<b>62,2</b>	<b>61,9</b>	<b>62,2</b>	<b>62,9</b>	<b>62,9</b>	<b>61,8</b>	<b>61,9</b>	<b>62,0</b>	<b>62,9</b>	<b>62,1</b>	<b>62,1</b>	<b>62,3</b>	<b>62,3</b>	<b>62,4</b>	
<b>F E M M E S</b>	60 ans	68	39	53	65	62	150	48	26	52	151	56	108	130	58	56	74	1 196
	61 ans	92	50	59	86	106	206	87	43	72	196	98	250	168	92	69	126	1 800
	62 ans	45	14	31	30	46	98	44	42	32	61	35	150	48	42	33	79	830
	63 ans	27	11	12	12	21	50	29	23	14	25	18	104	23	18	20	40	447
	64 ans	17	1	6	13	12	30	16	8	5	14	10	56	13	11	7	22	241
	65 ans	8	2	2	5	2	12	7	6	1	6	5	54	2	6	3	12	133
	66 ans	3	1	3	1	1	1	4	1	0	2	1	22	4	3	2	3	52
	67 ans	0	0	0	0	0	0	4	0	0	1	0	17	0	1	0	1	24
	68 ans	0	0	1	0	0	4	0	1	0	0	1	9	2	0	1	0	19
	69 ans	0	0	1	1	0	0	2	0	0	1	0	4	0	2	0	1	12
70 ans et plus	0	0	0	1	0	0	1	0	0	0	0	3	1	0	1	1	8	
<b>TOTAL</b>	<b>260</b>	<b>118</b>	<b>168</b>	<b>214</b>	<b>250</b>	<b>551</b>	<b>242</b>	<b>150</b>	<b>176</b>	<b>457</b>	<b>224</b>	<b>777</b>	<b>391</b>	<b>233</b>	<b>192</b>	<b>359</b>	<b>4 762</b>	
<b>Âge moyen</b>	<b>62,0</b>	<b>61,6</b>	<b>61,8</b>	<b>61,8</b>	<b>61,8</b>	<b>61,9</b>	<b>62,3</b>	<b>62,2</b>	<b>61,6</b>	<b>61,6</b>	<b>61,8</b>	<b>62,7</b>	<b>61,6</b>	<b>62,0</b>	<b>61,9</b>	<b>62,1</b>	<b>62,0</b>	
<b>E N S E M B L E</b>	60 ans	96	48	63	84	77	188	63	32	65	187	70	173	163	72	71	96	1 548
	61 ans	134	62	83	134	133	267	135	64	94	259	134	351	208	120	88	163	2 429
	62 ans	73	24	46	59	54	154	79	54	43	99	52	221	87	56	53	111	1 265
	63 ans	43	18	17	25	27	74	45	30	21	43	25	159	33	26	30	54	670
	64 ans	20	4	11	25	17	41	29	13	6	20	13	96	18	17	14	29	373
	65 ans	16	2	4	9	3	17	13	13	2	10	7	79	5	7	6	16	209
	66 ans	5	1	3	3	2	3	13	1	0	3	1	38	4	4	3	3	87
	67 ans	2	0	0	0	0	1	6	1	0	1	0	27	1	2	0	4	45
	68 ans	0	0	1	0	0	5	1	3	0	0	1	13	3	0	1	0	28
	69 ans	0	0	1	1	0	1	3	1	0	1	0	6	1	2	0	1	18
70 ans et plus	0	0	0	1	0	0	4	0	0	0	1	7	1	0	1	2	17	
<b>TOTAL</b>	<b>389</b>	<b>159</b>	<b>229</b>	<b>341</b>	<b>313</b>	<b>751</b>	<b>391</b>	<b>212</b>	<b>231</b>	<b>623</b>	<b>304</b>	<b>1 170</b>	<b>524</b>	<b>306</b>	<b>267</b>	<b>479</b>	<b>6 689</b>	
<b>Âge moyen</b>	<b>62,0</b>	<b>61,7</b>	<b>61,9</b>	<b>61,9</b>	<b>61,8</b>	<b>62,0</b>	<b>62,5</b>	<b>62,4</b>	<b>61,7</b>	<b>61,7</b>	<b>61,9</b>	<b>62,8</b>	<b>61,7</b>	<b>62,0</b>	<b>62,2</b>	<b>62,2</b>	<b>62,1</b>	

A5-5  
(suite)

\* Périmètre géographique des Caisses d'assurance retraite et de la santé au travail (Carsat) ou des Caisses générales de sécurité sociale (CGSS).

Source : SNSP

**DÉNOMBREMENT DES BÉNÉFICIAIRES D'UNE RETRAITE PROGRESSIVE AU 31 DÉCEMBRE 2018  
SELON L'ÂGE ET LA RÉGION DE LIQUIDATION \* (FRACTION DE PENSION SERVIE DE 20 % À MOINS DE 31 %)  
- FRANCE -**

Région débitrice (Carsat / CGSS) *		Guadeloupe	Guyane	Martinique	Réunion	TOTAL DES QUATRE CGSS	TOTAL FRANCE
<b>H O M M E S</b>	60 ans	0	0	0	0	0	352
	61 ans	0	0	0	3	3	632
	62 ans	0	0	0	3	3	438
	63 ans	0	0	0	0	0	223
	64 ans	0	0	1	1	2	134
	65 ans	0	0	0	0	0	76
	66 ans	0	0	0	0	0	35
	67 ans	0	0	0	0	0	21
	68 ans	0	0	0	0	0	9
	69 ans	0	0	0	0	0	6
70 ans et plus	0	0	0	0	0	9	
<b>TOTAL</b>		<b>0</b>	<b>0</b>	<b>1</b>	<b>7</b>	<b>8</b>	<b>1 935</b>
<b>Âge moyen</b>		<b>0,0</b>	<b>0,0</b>	<b>64,8</b>	<b>62,2</b>	<b>62,5</b>	<b>62,4</b>
<b>F E M M E S</b>	60 ans	0	0	0	3	3	1 199
	61 ans	2	0	1	3	6	1 806
	62 ans	0	0	0	1	1	831
	63 ans	0	0	0	1	1	448
	64 ans	1	0	1	0	2	243
	65 ans	0	0	0	0	0	133
	66 ans	0	0	0	0	0	52
	67 ans	0	0	0	0	0	24
	68 ans	0	0	0	0	0	19
	69 ans	0	0	0	0	0	12
70 ans et plus	0	0	0	0	0	8	
<b>TOTAL</b>		<b>3</b>	<b>0</b>	<b>2</b>	<b>8</b>	<b>13</b>	<b>4 775</b>
<b>Âge moyen</b>		<b>62,4</b>	<b>0,0</b>	<b>63,2</b>	<b>61,4</b>	<b>61,9</b>	<b>62,0</b>
<b>E N S E M B L E</b>	60 ans	0	0	0	3	3	1 551
	61 ans	2	0	1	6	9	2 438
	62 ans	0	0	0	4	4	1 269
	63 ans	0	0	0	1	1	671
	64 ans	1	0	2	1	4	377
	65 ans	0	0	0	0	0	209
	66 ans	0	0	0	0	0	87
	67 ans	0	0	0	0	0	45
	68 ans	0	0	0	0	0	28
	69 ans	0	0	0	0	0	18
70 ans et plus	0	0	0	0	0	17	
<b>TOTAL</b>		<b>3</b>	<b>0</b>	<b>3</b>	<b>15</b>	<b>21</b>	<b>6 710</b>
<b>Âge moyen</b>		<b>62,4</b>	<b>0,0</b>	<b>63,7</b>	<b>61,7</b>	<b>62,1</b>	<b>62,1</b>

\* Périmètre géographique des Caisses d'assurance retraite et de la santé au travail (Carsat) ou des Caisses générales de sécurité sociale (CGSS).

Source : SNSP

A5-5

(suite)

**DÉNOMBREMENT DES BÉNÉFICIAIRES D'UNE RETRAITE PROGRESSIVE AU 31 DÉCEMBRE 2018  
SELON L'ÂGE ET LA RÉGION DE LIQUIDATION \* (FRACTION DE PENSION SERVIE DE 31 % À MOINS DE 51 %)  
- FRANCE -**

Région débitrice (Carsat / CGSS) *		Bor- deaux	Cler- mont- Fd	Dijon	Lille	Li- moges	Lyon	Mar- seille	Mont- pellier	Nancy	Nantes	Or- léans	Paris	Rennes	Rouen	Stras- bourg	Tou- louse	TOTAL Métropole
<b>H O M M E S</b>	60 ans	53	11	19	27	20	58	24	21	20	57	24	51	58	13	16	42	514
	61 ans	52	22	24	55	29	105	47	26	15	59	13	86	63	26	14	64	700
	62 ans	35	15	16	27	22	83	37	19	11	34	18	74	50	17	17	58	533
	63 ans	20	4	11	21	15	50	28	14	7	13	16	47	11	15	8	37	317
	64 ans	12	4	4	11	3	21	22	11	3	10	5	30	13	8	3	19	179
	65 ans	7	1	3	8	2	12	10	5	2	4	1	24	11	3	7	3	103
	66 ans	0	0	1	3	0	7	5	2	2	1	3	5	5	1	1	2	38
	67 ans	3	0	0	2	0	2	2	1	2	2	0	1	0	1	1	1	18
	68 ans	1	0	2	0	0	1	1	0	1	1	0	8	0	0	1	1	17
	69 ans	0	0	0	0	0	1	0	0	0	1	0	0	1	0	0	1	4
70 ans et plus	1	0	0	1	1	2	7	1	0	1	0	6	0	2	1	1	24	
<b>TOTAL</b>	<b>184</b>	<b>57</b>	<b>80</b>	<b>155</b>	<b>92</b>	<b>342</b>	<b>183</b>	<b>100</b>	<b>63</b>	<b>183</b>	<b>80</b>	<b>332</b>	<b>212</b>	<b>86</b>	<b>69</b>	<b>229</b>	<b>2 447</b>	
<b>Âge moyen</b>	<b>62,1</b>	<b>62,0</b>	<b>62,2</b>	<b>62,5</b>	<b>62,1</b>	<b>62,4</b>	<b>63,4</b>	<b>62,5</b>	<b>62,3</b>	<b>62,0</b>	<b>62,2</b>	<b>62,9</b>	<b>62,1</b>	<b>62,7</b>	<b>62,7</b>	<b>62,4</b>	<b>62,5</b>	
<b>F E M M E S</br></b>	60 ans	130	60	93	113	85	212	64	54	78	238	69	126	189	110	78	125	1 824
	61 ans	166	69	117	125	107	304	114	84	89	251	111	213	271	138	112	177	2 448
	62 ans	73	16	34	47	42	140	47	46	27	89	31	130	72	51	45	69	959
	63 ans	37	11	16	25	24	58	28	15	14	31	18	89	28	18	18	33	463
	64 ans	26	6	8	16	8	26	28	5	13	19	10	69	12	11	11	19	287
	65 ans	14	1	6	3	5	17	18	10	5	10	2	45	9	13	3	11	172
	66 ans	7	0	5	3	1	12	6	2	5	3	2	23	2	2	4	7	84
	67 ans	5	0	3	0	0	5	2	3	2	1	0	10	1	1	1	2	36
	68 ans	3	0	3	1	2	0	2	1	1	0	0	4	0	0	0	0	17
	69 ans	0	0	0	0	0	2	0	1	0	1	0	6	0	2	0	1	13
70 ans et plus	0	0	0	2	1	1	1	2	0	0	0	6	1	0	0	1	15	
<b>TOTAL</b>	<b>461</b>	<b>163</b>	<b>285</b>	<b>335</b>	<b>275</b>	<b>777</b>	<b>310</b>	<b>223</b>	<b>234</b>	<b>643</b>	<b>243</b>	<b>721</b>	<b>585</b>	<b>346</b>	<b>272</b>	<b>445</b>	<b>6 318</b>	
<b>Âge moyen</b>	<b>62,0</b>	<b>61,5</b>	<b>61,8</b>	<b>61,7</b>	<b>61,7</b>	<b>61,9</b>	<b>62,3</b>	<b>62,1</b>	<b>61,8</b>	<b>61,5</b>	<b>61,7</b>	<b>62,7</b>	<b>61,5</b>	<b>61,7</b>	<b>61,7</b>	<b>61,9</b>	<b>61,9</b>	
<b>E N S E M B L E</br></b>	60 ans	183	71	112	140	105	270	88	75	98	295	93	177	247	123	94	167	2 338
	61 ans	218	91	141	180	136	409	161	110	104	310	124	299	334	164	126	241	3 148
	62 ans	108	31	50	74	64	223	84	65	38	123	49	204	122	68	62	127	1 492
	63 ans	57	15	27	46	39	108	56	29	21	44	34	136	39	33	26	70	780
	64 ans	38	10	12	27	11	47	50	16	16	29	15	99	25	19	14	38	466
	65 ans	21	2	9	11	7	29	28	15	7	14	3	69	20	16	10	14	275
	66 ans	7	0	6	6	1	19	11	4	7	4	5	28	7	3	5	9	122
	67 ans	8	0	3	2	0	7	4	4	4	3	0	11	1	2	2	3	54
	68 ans	4	0	5	1	2	1	3	1	2	1	0	12	0	0	1	1	34
	69 ans	0	0	0	0	0	3	0	1	0	2	0	6	1	2	0	2	17
70 ans et plus	1	0	0	3	2	3	8	3	0	1	0	12	1	2	1	2	39	
<b>TOTAL</b>	<b>645</b>	<b>220</b>	<b>365</b>	<b>490</b>	<b>367</b>	<b>1 119</b>	<b>493</b>	<b>323</b>	<b>297</b>	<b>826</b>	<b>323</b>	<b>1 053</b>	<b>797</b>	<b>432</b>	<b>341</b>	<b>674</b>	<b>8 765</b>	
<b>Âge moyen</b>	<b>62,0</b>	<b>61,6</b>	<b>61,9</b>	<b>62,0</b>	<b>61,8</b>	<b>62,0</b>	<b>62,7</b>	<b>62,2</b>	<b>61,9</b>	<b>61,6</b>	<b>61,8</b>	<b>62,8</b>	<b>61,7</b>	<b>61,9</b>	<b>61,9</b>	<b>62,1</b>	<b>62,0</b>	

\* Périmètre géographique des Caisses d'assurance retraite et de la santé au travail (Carsat) ou des Caisses générales de sécurité sociale (CGSS).

Source : SNSP

A5-5

(suite)

**DÉNOMBREMENT DES BÉNÉFICIAIRES D'UNE RETRAITE PROGRESSIVE AU 31 DÉCEMBRE 2018  
SELON L'ÂGE ET LA RÉGION DE LIQUIDATION \* (FRACTION DE PENSION SERVIE DE 31 % À MOINS DE 51%)  
- FRANCE -**

Région débitrice (Carsat / CGSS) *		Guadeloupe	Guyane	Martinique	Réunion	TOTAL DES QUATRE CGSS	TOTAL FRANCE
<b>H O M M E S</b>	60 ans	0	0	0	1	1	515
	61 ans	0	1	0	0	1	701
	62 ans	0	0	0	1	1	534
	63 ans	0	0	0	0	0	317
	64 ans	0	0	0	0	0	179
	65 ans	0	0	0	0	0	103
	66 ans	0	0	0	1	1	39
	67 ans	0	0	0	0	0	18
	68 ans	0	0	0	0	0	17
	69 ans	0	0	0	0	0	4
70 ans et plus	0	0	0	0	0	24	
<b>TOTAL</b>		<b>0</b>	<b>1</b>	<b>0</b>	<b>3</b>	<b>4</b>	<b>2 451</b>
<b>Âge moyen</b>		<b>0,0</b>	<b>61,8</b>	<b>0,0</b>	<b>63,2</b>	<b>62,8</b>	<b>62,5</b>
<b>F E M M E S</b>	60 ans	0	0	0	0	0	1 824
	61 ans	0	1	0	3	4	2 452
	62 ans	0	0	1	2	3	962
	63 ans	1	0	0	0	1	464
	64 ans	0	0	0	0	0	287
	65 ans	0	0	0	0	0	172
	66 ans	0	0	0	0	0	84
	67 ans	0	0	0	0	0	36
	68 ans	0	0	0	0	0	17
	69 ans	0	0	0	0	0	13
70 ans et plus	0	0	0	0	0	15	
<b>TOTAL</b>		<b>1</b>	<b>1</b>	<b>1</b>	<b>5</b>	<b>8</b>	<b>6 326</b>
<b>Âge moyen</b>		<b>63,3</b>	<b>62,3</b>	<b>61,5</b>	<b>61,9</b>	<b>62,1</b>	<b>61,9</b>
<b>E N S E M B L E</b>	60 ans	0	0	0	1	1	2 339
	61 ans	0	2	0	3	5	3 153
	62 ans	0	0	1	3	4	1 496
	63 ans	1	0	0	0	1	781
	64 ans	0	0	0	0	0	466
	65 ans	0	0	0	0	0	275
	66 ans	0	0	0	1	1	123
	67 ans	0	0	0	0	0	54
	68 ans	0	0	0	0	0	34
	69 ans	0	0	0	0	0	17
70 ans et plus	0	0	0	0	0	39	
<b>TOTAL</b>		<b>1</b>	<b>2</b>	<b>1</b>	<b>8</b>	<b>12</b>	<b>8 777</b>
<b>Âge moyen</b>		<b>63,3</b>	<b>62,0</b>	<b>61,5</b>	<b>62,4</b>	<b>62,3</b>	<b>62,0</b>

A5-5  
(suite)

\* Périmètre géographique des Caisses d'assurance retraite et de la santé au travail (Carsat) ou des Caisses générales de sécurité sociale (CGSS).  
Source : SNSP

**DÉNOMBREMENT DES BÉNÉFICIAIRES D'UNE RETRAITE PROGRESSIVE AU 31 DÉCEMBRE 2018  
SELON L'ÂGE ET LA RÉGION DE LIQUIDATION \* (FRACTION DE PENSION SERVIE DE 51 % ET PLUS)  
- FRANCE -**

Région débitrice (Carsat / CGSS) *		Bor- deaux	Cler- mont- Fd	Dijon	Lille	Li- moges	Lyon	Mar- seille	Mont- pellier	Nancy	Nantes	Or- léans	Paris	Rennes	Rouen	Stras- bourg	Tou- louse	TOTAL Métropole
<b>H O M M E S</b>	60 ans	10	10	10	11	17	17	10	6	3	16	6	9	14	3	4	9	155
	61 ans	12	6	10	16	19	22	18	6	10	14	6	29	22	8	10	16	224
	62 ans	7	4	1	14	8	20	9	6	6	11	5	15	11	4	4	18	143
	63 ans	4	3	12	7	4	10	3	0	1	4	3	10	5	6	3	5	80
	64 ans	7	2	3	3	2	8	7	4	0	3	1	9	2	0	0	4	55
	65 ans	1	0	2	2	1	7	4	4	1	3	1	13	0	2	0	1	42
	66 ans	1	0	1	0	0	3	6	0	0	1	0	7	0	0	2	1	22
	67 ans	1	0	0	1	0	0	1	1	0	0	0	3	0	0	1	0	8
	68 ans	0	0	0	0	0	0	0	1	1	0	0	4	0	0	1	1	8
	69 ans	0	0	0	0	0	1	0	0	0	0	0	0	0	0	0	0	1
70 ans et plus	1	4	1	2	1	3	4	0	0	0	0	12	0	0	0	0	0	28
<b>TOTAL</b>	<b>44</b>	<b>29</b>	<b>40</b>	<b>56</b>	<b>52</b>	<b>91</b>	<b>62</b>	<b>28</b>	<b>22</b>	<b>52</b>	<b>22</b>	<b>111</b>	<b>54</b>	<b>23</b>	<b>25</b>	<b>55</b>	<b>766</b>	
<b>Âge moyen</b>	<b>62,7</b>	<b>64,1</b>	<b>63,1</b>	<b>62,9</b>	<b>61,8</b>	<b>63,1</b>	<b>64,3</b>	<b>63,0</b>	<b>62,1</b>	<b>62,0</b>	<b>62,0</b>	<b>65,1</b>	<b>61,8</b>	<b>62,3</b>	<b>62,6</b>	<b>62,4</b>	<b>63,1</b>	
<b>F E M M E S</br></b>	60 ans	28	21	23	34	41	61	23	15	28	95	30	29	65	24	26	42	585
	61 ans	49	21	39	43	48	78	32	29	29	130	27	44	85	48	38	50	790
	62 ans	20	9	7	13	11	27	21	9	9	25	12	28	14	13	6	14	238
	63 ans	13	2	3	8	6	14	12	8	5	12	1	9	7	1	7	10	118
	64 ans	4	0	0	0	5	5	6	2	4	4	1	15	5	2	4	7	64
	65 ans	0	0	0	2	1	5	3	0	1	4	1	5	3	1	2	7	35
	66 ans	3	1	2	2	1	1	2	1	2	2	0	10	0	1	0	0	28
	67 ans	1	1	0	0	1	3	0	0	2	3	1	4	0	1	0	1	18
	68 ans	0	0	0	0	0	1	0	0	0	0	0	1	0	0	0	0	2
	69 ans	1	1	0	0	0	0	1	0	1	0	0	0	0	0	0	0	4
70 ans et plus	1	0	0	0	0	1	2	0	0	1	0	6	0	0	0	0	0	11
<b>TOTAL</b>	<b>120</b>	<b>56</b>	<b>74</b>	<b>102</b>	<b>114</b>	<b>196</b>	<b>102</b>	<b>64</b>	<b>81</b>	<b>276</b>	<b>73</b>	<b>151</b>	<b>179</b>	<b>91</b>	<b>83</b>	<b>131</b>	<b>1 893</b>	
<b>Âge moyen</b>	<b>62,2</b>	<b>61,7</b>	<b>61,5</b>	<b>61,6</b>	<b>61,5</b>	<b>61,9</b>	<b>62,3</b>	<b>61,8</b>	<b>62,0</b>	<b>61,5</b>	<b>61,4</b>	<b>63,2</b>	<b>61,4</b>	<b>61,5</b>	<b>61,6</b>	<b>61,9</b>	<b>61,8</b>	
<b>E N S E M B L E</br></b>	60 ans	38	31	33	45	58	78	33	21	31	111	36	38	79	27	30	51	740
	61 ans	61	27	49	59	67	100	50	35	39	144	33	73	107	56	48	66	1 014
	62 ans	27	13	8	27	19	47	30	15	15	36	17	43	25	17	10	32	381
	63 ans	17	5	15	15	10	24	15	8	6	16	4	19	12	7	10	15	198
	64 ans	11	2	3	3	7	13	13	6	4	7	2	24	7	2	4	11	119
	65 ans	1	0	2	4	2	12	7	4	2	7	2	18	3	3	2	8	77
	66 ans	4	1	3	2	1	4	8	1	2	3	0	17	0	1	2	1	50
	67 ans	2	1	0	1	1	3	1	1	2	3	1	7	0	1	1	1	26
	68 ans	0	0	0	0	0	1	0	1	1	0	0	5	0	0	1	1	10
	69 ans	1	1	0	0	0	1	1	0	1	0	0	0	0	0	0	0	5
70 ans et plus	2	4	1	2	1	4	6	0	0	1	0	18	0	0	0	0	39	
<b>TOTAL</b>	<b>164</b>	<b>85</b>	<b>114</b>	<b>158</b>	<b>166</b>	<b>287</b>	<b>164</b>	<b>92</b>	<b>103</b>	<b>328</b>	<b>95</b>	<b>262</b>	<b>233</b>	<b>114</b>	<b>108</b>	<b>186</b>	<b>2 659</b>	
<b>Âge moyen</b>	<b>62,3</b>	<b>62,5</b>	<b>62,0</b>	<b>62,1</b>	<b>61,6</b>	<b>62,3</b>	<b>63,1</b>	<b>62,2</b>	<b>62,0</b>	<b>61,6</b>	<b>61,6</b>	<b>64,0</b>	<b>61,5</b>	<b>61,7</b>	<b>61,9</b>	<b>62,0</b>	<b>62,2</b>	

A5-5  
(suite)

\* Périmètre géographique des Caisses d'assurance retraite et de la santé au travail (Carsat) ou des Caisses générales de sécurité sociale (CGSS).

Source : SNSP

**DÉNOMBREMENT DES BÉNÉFICIAIRES D'UNE RETRAITE PROGRESSIVE AU 31 DÉCEMBRE 2018  
SELON L'ÂGE ET LA RÉGION DE LIQUIDATION \* (FRACTION DE PENSION SERVIE DE 51 % ET PLUS)  
- FRANCE -**

Région débitrice (Carsat / CGSS) *		Guadeloupe	Guyane	Martinique	Réunion	TOTAL DES QUATRE CGSS	TOTAL FRANCE
<b>H O M M E S</b>	60 ans	0	0	0	0	0	155
	61 ans	0	0	0	0	0	224
	62 ans	0	0	0	0	0	143
	63 ans	1	0	0	0	1	81
	64 ans	0	0	0	1	1	56
	65 ans	0	0	0	0	0	42
	66 ans	0	0	1	0	1	23
	67 ans	0	0	0	0	0	8
	68 ans	0	0	0	0	0	8
	69 ans	0	0	0	0	0	1
70 ans et plus	0	0	0	0	0	28	
<b>TOTAL</b>		<b>1</b>	<b>0</b>	<b>1</b>	<b>1</b>	<b>3</b>	<b>769</b>
<b>Âge moyen</b>		<b>63,4</b>	<b>0,0</b>	<b>66,1</b>	<b>64,9</b>	<b>64,8</b>	<b>63,1</b>
<b>F E M M E S</b>	60 ans	0	0	0	0	0	585
	61 ans	0	0	1	0	1	791
	62 ans	0	0	0	0	0	238
	63 ans	0	0	0	0	0	118
	64 ans	0	0	0	0	0	64
	65 ans	0	0	0	0	0	35
	66 ans	0	0	0	0	0	28
	67 ans	0	0	0	0	0	18
	68 ans	0	0	0	0	0	2
	69 ans	0	0	0	0	0	4
70 ans et plus	0	0	0	0	0	11	
<b>TOTAL</b>		<b>0</b>	<b>0</b>	<b>1</b>	<b>0</b>	<b>1</b>	<b>1 894</b>
<b>Âge moyen</b>		<b>0,0</b>	<b>0,0</b>	<b>61,9</b>	<b>0,0</b>	<b>61,9</b>	<b>61,8</b>
<b>E N S E M B L E</b>	60 ans	0	0	0	0	0	740
	61 ans	0	0	1	0	1	1 015
	62 ans	0	0	0	0	0	381
	63 ans	1	0	0	0	1	199
	64 ans	0	0	0	1	1	120
	65 ans	0	0	0	0	0	77
	66 ans	0	0	1	0	1	51
	67 ans	0	0	0	0	0	26
	68 ans	0	0	0	0	0	10
	69 ans	0	0	0	0	0	5
70 ans et plus	0	0	0	0	0	39	
<b>TOTAL</b>		<b>1</b>	<b>0</b>	<b>2</b>	<b>1</b>	<b>4</b>	<b>2 663</b>
<b>Âge moyen</b>		<b>63,4</b>	<b>0,0</b>	<b>64,0</b>	<b>64,9</b>	<b>64,1</b>	<b>62,2</b>

A5-5  
(fin)

\* Périmètre géographique des Caisses d'assurance retraite et de la santé au travail (Carsat) ou des Caisses générales de sécurité sociale (CGSS).  
Source : SNSP



**ÉVOLUTION DEPUIS 2015 DU NOMBRE DE RETRAITES,  
DU MONTANT MENSUEL MOYEN DE BASE (1)  
ET DU MONTANT MENSUEL MOYEN GLOBAL (2)  
ATTRIBUÉES POUR INCAPACITÉ PERMANENTE (PÉNIBILITÉ - LOI DE 2010) 1ers et 2ds DROITS  
- FRANCE -**

A5-6

Années	Effectif			Montant mensuel moyen de base (1)			Montant mensuel moyen global (2)		
	(en euros)								
	Homme	Femme	Ensemble	Homme	Femme	Ensemble	Homme	Femme	Ensemble
2015	2 290	1 292	3 582	732	625	693	782	712	757
2016	2 177	1 354	3 531	743	664	713	778	722	756
2017	2 161	1 411	3 572	780	691	745	816	751	790
2018	2 033	1 234	3 267	853	736	809	892	791	854

(1) Montant de l'ensemble des avantages de droit direct et de droit dérivé après application du minimum contributif et écrêtement au plafond de la sécurité sociale, non compris les avantages complémentaires et les compléments de pension, hors régimes complémentaires.

(2) Montant après application du minimum contributif et écrêtement au plafond de la sécurité sociale, y compris les avantages complémentaires et les compléments de pension, hors régimes complémentaires, avant déduction des prélèvements sociaux.

Source : SNSP.

**ÉVOLUTION DEPUIS 2016 DU NOMBRE DE RETRAITÉS,  
DU MONTANT MENSUEL MOYEN DE BASE (1)  
ET DU MONTANT MENSUEL MOYEN GLOBAL (2)  
BÉNÉFICIAIRES D'UNE RETRAITE POUR INCAPACITÉ PERMANENTE (PÉNIBILITÉ - LOI DE 2010)  
- FRANCE -**

A5-7

Années (au 31 décembre)	Effectif			Montant mensuel moyen de base (1)			Montant mensuel moyen global (2)		
	(en euros)								
	Homme	Femme	Ensemble	Homme	Femme	Ensemble	Homme	Femme	Ensemble
2016	11 172	6 190	17 362	754	628	709	808	733	781
2017	13 211	7 558	20 769	760	639	716	816	746	790
2018	15 016	8 790	23 806	772	648	726	828	756	802

(1) Montant de l'ensemble des avantages de droit direct et de droit dérivé après application du minimum contributif et écrêtement au plafond de la sécurité sociale, non compris les avantages complémentaires et les compléments de pension, hors régimes complémentaires.

(2) Montant après application du minimum contributif et écrêtement au plafond de la sécurité sociale, y compris les avantages complémentaires et les compléments de pension, hors régimes complémentaires, avant déduction des prélèvements sociaux.

Source : SNSP.

**ÉVOLUTION DEPUIS 2015 DU NOMBRE DE RETRAITES,  
DU MONTANT MENSUEL MOYEN DE BASE (1)  
ET DU MONTANT MENSUEL MOYEN GLOBAL (2)  
ATTRIBUÉES AU TITRE DU DISPOSITIF AMIANTE (1ers et 2ds DROITS)  
- FRANCE -**

Années	Effectif			Montant mensuel moyen de base (1)			Montant mensuel moyen global (2)		
	(en euros)								
	Homme	Femme	Ensemble	Homme	Femme	Ensemble	Homme	Femme	Ensemble
2015	5 110	1 207	6 317	1 095	917	1 061	1 134	957	1 100
2016	4 426	1 160	5 586	1 088	909	1 051	1 129	946	1 091
2017	3 851	918	4 769	1 108	907	1 069	1 146	949	1 108
2018	3 592	762	4 354	1 129	907	1 090	1 168	951	1 130

A5-8

(1) Montant de l'ensemble des avantages de droit direct et de droit dérivé après application du minimum contributif et écrêtement au plafond de la sécurité sociale, non compris les avantages complémentaires et les compléments de pension, hors régimes complémentaires.

(2) Montant après application du minimum contributif et écrêtement au plafond de la sécurité sociale, y compris les avantages complémentaires et les compléments de pension, hors régimes complémentaires, avant déduction des prélèvements sociaux.

Source : SNSP.

**ÉVOLUTION DEPUIS 2016 DU NOMBRE DE RETRAITÉS,  
DU MONTANT MENSUEL MOYEN DE BASE (1)  
ET DU MONTANT MENSUEL MOYEN GLOBAL (2)  
BÉNÉFICIAIRES D'UNE RETRAITE ISSUE DU DISPOSITIF AMIANTE  
- FRANCE -**

Années (au 31 décembre)	Effectif			Montant mensuel moyen de base (1)			Montant mensuel moyen global (2)		
	(en euros)								
	Homme	Femme	Ensemble	Homme	Femme	Ensemble	Homme	Femme	Ensemble
2016	24 017	5 650	29 667	1 097	917	1 063	1 138	968	1 106
2017	27 846	6 652	34 498	1 106	921	1 071	1 148	975	1 114
2018	30 975	7 392	38 367	1 109	920	1 072	1 151	976	1 117

A5-9

(1) Montant de l'ensemble des avantages de droit direct et de droit dérivé après application du minimum contributif et écrêtement au plafond de la sécurité sociale, non compris les avantages complémentaires et les compléments de pension, hors régimes complémentaires.

(2) Montant après application du minimum contributif et écrêtement au plafond de la sécurité sociale, y compris les avantages complémentaires et les compléments de pension, hors régimes complémentaires, avant déduction des prélèvements sociaux.

Source : SNSP.

# *TABLEAUX*

# 2018



# *GRAPHIQUES*

# 2018

