

TITRE V

LA RETRAITE PROGRESSIVE ET LES MESURES DÉROGATOIRES - FRANCE -

GÉNÉRALITÉS

LES ATTRIBUTIONS DE L'ANNÉE 2017

LES ÉLÉMENTS AU 31 DÉCEMBRE 2017



CHAPITRE I

LA RETRAITE PROGRESSIVE

1

Généralités

Conformément à l'article L.351-15 du code de la Sécurité sociale, la retraite progressive permet aux assurés de percevoir une partie de leur retraite tout en continuant d'exercer à titre exclusif (depuis le 1^{er} juillet 2006) leur activité professionnelle, et ce à temps partiel au sens de l'article L.212-4-2 du code du travail (soit des horaires réduits d'au moins 20 % par rapport au temps plein). Ces dispositions sont entrées en vigueur à compter du 1^{er} juillet 1988.

À compter du 1^{er} janvier 2015, de nouvelles règles d'application sur la retraite progressive sont appliquées.

L'article 18 de la loi n° 2014-40 du 20 janvier 2014 modifie le dispositif de la retraite progressive. L'âge à partir duquel l'assuré qui exerce une activité à temps partiel peut demander une retraite progressive est l'âge légal applicable selon la génération, diminué de deux ans, sans pouvoir être inférieur à 60 ans. La durée d'assurance pour l'ouverture du droit est fixée à 150 trimestres tous régimes de retraite de base confondus. Par ailleurs, la fraction de retraite servie est modifiée afin de mieux tenir compte de la durée de l'activité à temps partiel par rapport à la durée de l'activité à temps plein applicable à l'entreprise.

La loi n° 2014-40 du 20 janvier 2014 a prévu, pour les retraités ayant été affiliés à au moins deux régimes alignés (régime général, régime de sécurité sociale des indépendants (SSI) et régimes des salariés agricoles(MSA)), un calcul et un paiement unique de la retraite de base par un seul des régimes concernés : liquidation unique des régimes alignés (LURA). La date d'application est le 1^{er} juillet 2017

Ainsi les pensions de retraités ayant cotisé à la SSI ou/et à la MSA peuvent être liquidées par le régime général si celui-ci est le dernier régime d'affiliation.

• 1.1 L'âge légal

- Avant le 01/01/2015, l'âge auquel un assuré pouvait bénéficier au plus tôt d'une retraite progressive correspondait à l'âge légal de la retraite personnelle,

- À compter du 01/01/2015, l'âge auquel un assuré peut bénéficier au plus tôt d'une retraite progressive correspond à l'âge légal de la retraite personnelle diminué de deux ans, sans pouvoir être inférieur à 60 ans.

• 1.2 La durée d'assurance

- Avant le 01/01/2015, l'assuré qui demandait le bénéfice d'une retraite progressive devait justifier d'une durée d'assurance et de périodes reconnues équivalentes d'au moins 150 trimestres dans les régimes entrant dans le dispositif de la retraite progressive soit le RG, le RA (régime des salariés agricoles et non agricoles), la SSI et la CNAVPL,

- À compter du 01/01/2015, l'assuré qui demande le bénéfice d'une retraite progressive doit justifier d'une durée d'assurance et de périodes équivalentes d'au moins 150 trimestres (RG et un ou plusieurs régimes obligatoires). Cette durée inclut désormais les régimes spéciaux. **Ainsi, la durée d'assurance à prendre en compte correspond à celle du taux.**

Nota : Les régimes spéciaux, bien qu'ils soient pris en compte dans la durée d'assurance, restent hors dispositif retraite progressive.

• 1.3 Quotité de travail à temps partiel

- Avant le 01/01/2015, l'assuré qui souhaitait bénéficier d'une retraite progressive devait être titulaire d'un contrat dont les horaires de travail étaient inférieurs d'au moins 20 % à la durée légale ou conventionnelle du travail applicable à l'entreprise. La quotité de travail à temps partiel (QT) devait donc être inférieure ou égale à 80 %.

$$QT = \text{Durée Travail Temps Partiel (DTTP)} / \text{Durée Travail Temps Complet (DTTC)} \times 100,$$

- À compter du 01/01/2015, la quotité de travail à temps partiel par rapport à la durée de travail à temps complet applicable à l'entreprise doit désormais être supérieure ou égale à 40 % et inférieure ou égale à 80% pour ouvrir droit à retraite progressive. La quotité de travail est arrondie à l'entier le plus proche.

• 1.4 Fraction de la retraite progressive à servir

- Avant le 01/01/2015, la fraction de pension à servir, déterminée en fonction de la durée du travail à temps partiel, est fixée comme suit :

Durée du travail à temps partiel	Fraction de pension à servir
80 à 60 %	30 %
59,99 à 40 %	50 %
moins de 40 %	70 %

T5-01

- À compter du 01/01/2015, la fraction de la pension à servir est égale à la différence entre 100 et la quotité de travail (QT).

La fraction de pension est servie pendant une période d'un an renouvelable à compter de la date d'effet, même en cas de modification de la durée du travail avant la fin de cette période. Elle est éventuellement modifiée à l'issue de chaque période annuelle.

Le fractionnement s'applique sur :

- le montant calculé (éventuellement comparé au minimum contributif et écrêtée au maximum des pensions),
- puis sur la majoration pour enfant de 10 % (ME 10 %).

En revanche, la majoration pour conjoint à charge est payée intégralement.

La retraite progressive n'ouvre pas droit à l'allocation de solidarité aux personnes âgées (Aspa) et à l'allocation supplémentaire d'invalidité (Asi).

La retraite progressive est soumise aux prélèvements ou bénéficie de leur exonération au même titre que les autres retraites du régime général. Ces prélèvements s'appliquent sur la fraction servie de la retraite progressive.

2

Les attributions de retraites progressives

Les statistiques présentées dans ce chapitre I sont issues du Système National Statistiques Prestataires (SNSP) et reflètent la situation observée durant l'année 2017.

Les résultats portent sur les attributions de 1^{ers} et 2^{ds} droits (cf Titre IV, chapitre I).

Sont dénombrées les attributions de retraites progressives ayant une date de calcul au cours de la période du 1^{er} janvier 2017 au 31 décembre 2017, quelle que soit la date d'effet de la pension.

• 2.1 Évolution des attributions de retraites progressives

Au cours de l'année 2017 et en France, 9 535 retraites progressives (2 703 chez les hommes et 6 832 chez les femmes) ont été attribuées contre 8 895 attributions en 2016, représentant une augmentation de 7,2 %. Les femmes sont majoritaires représentant 71,7 % de la totalité des retraites progressives attribuées en 2017.

La part des départs en retraite progressive par rapport à l'ensemble des attributions des droits directs contributifs de l'année 2017 est de 1,5 % contre 1,4 % des attributions de l'année 2016.

98 % des attributions de retraite progressive concernent uniquement des 1ers droits.

37,6 % de ces bénéficiaires ont une fraction de pension servie comprise entre 20 % et 30 %, 48,5 % ont une fraction de pension servie comprise entre 31 % et 50 % et 13,9 % ont une fraction de pension servie supérieure à 50 %.

Depuis le 30 juin 1989, l'évolution du nombre d'attributions d'une retraite progressive a été la suivante :

**ÉVOLUTION DES ATTRIBUTIONS DE RETRAITES PROGRESSIVES
DEPUIS L'ORIGINE DE LA MESURE
- FRANCE -**

Années	Nombre d'attributions	Évolution annuelle	Âge moyen à l'attribution				Ensemble des droits directs contributifs	% par rapport à l'ensemble des droits directs contributifs
			Fraction à 30%	Fraction à 50%	Fraction à 70%	Total		
1989	635	-	62,4	62,1	62,6	62,3		
1990	506	-20,3 %	61,9	62,2	62,4	62,3	533 329	0,1 %
1995	393	-14,8 %	61,4	63,1	61,8	62,5	478 277	0,1 %
2000 *	207	-5,0 %	61,1	62,4	61,6	61,9	455 010	0,0 %
2001	183	-11,6 %	62,3	62,7	61,3	62,2	456 757	0,0 %
2002 *	206	12,6 %	61,1	62,6	62,7	62,4	464 072	0,0 %
2003	166	-19,4 %	60,5	62,2	61,1	61,5	477 391	0,0 %
2004 *	ND						684 391	ND
2005 *							618 995	
2006	130	-	60,7	61,3	61,4	61,2	690 816	0,0 %
2007	841	-	61,3	61,3	61,4	61,3	733 791	0,1 %
2008	990	17,7 %	61,1	61,1	61,0	61,1	705 724	0,1 %
2009	771	-22,1 %	61,1	61,1	61,1	61,1	660 471	0,1 %
2010	970	25,8 %	61,1	61,2	61,3	61,2	670 907	0,1 %
2011	944	-2,7 %	61,3	61,4	61,2	61,3	563 531	0,2 %
2012	1 101	16,6 %	61,6	61,6	61,5	61,6	540 875	0,2 %
2013	1 386	25,9 %	61,9	61,8	61,6	61,8	650 455	0,2 %
2014	1 502	8,4 %	62,2	62,2	62,4	62,2	606 393	0,2 %

T5-02

Années	Nombre d'attributions	Évolution		Âge moyen à l'attribution				Ensemble des droits directs contributifs	% par rapport à l'ensemble des droits directs contributifs
		Annuelle	Trimes- trielle	Fraction de 20 à 30 %	Fraction de 31 à 50 %	Fraction de 51 % et plus	Total		
Année 2015	3 871	157,7 %		61,1	61,1	61,0	61,1	656 944	0,6 %
Année 2016	8 895	129,8 %		61,5	61,2	61,2	61,3	613 506	1,4 %
1er trimestre 2017	2 435		7,8 %	60,9	60,9	60,7	60,9	153 035	1,6 %
2ème trimestre 2017	2 200		-9,7 %	60,8	60,8	60,9	60,8	162 329	1,4 %
3ème trimestre 2017	2 550		15,9 %	60,9	60,7	61,2	60,9	153 607	1,7 %
4ème trimestre 2017	2 350		-7,8 %	60,9	60,7	61,2	60,9	163 655	1,4 %
Année 2017	9 535	7,2 %		60,9	60,9	60,8	60,8	632 626	1,5 %

* En 1998 : âge moyen calculé sur les 3 premiers trimestres.

* En 1999 : l'âge moyen n'a pas pu être calculé.

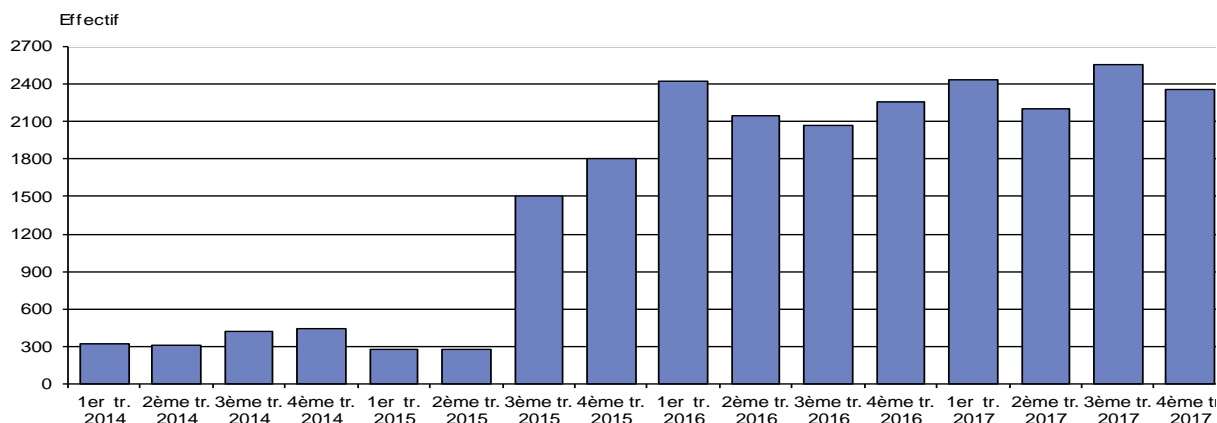
* En 2000 : âge moyen calculé sur les 2 derniers trimestres.

* En 2002 : Statistique du 4ème trimestre hors Dijon.

* En 2004 et 2005 : Flux non disponible.

Source SNSP : 2014 et avant - 1^{ers} droits. À partir de 2015 - 1^{ers} et 2^{ds} droits.

**ÉVOLUTION TRIMESTRIELLE DES ATTRIBUTIONS DE RETRAITES PROGRESSIVES
DE 2014 à 2017
- FRANCE -**



F5-01

Source : SNSP. 2014 - 1^{ers} droits. À partir de 2015 - 1^{ers} et 2^{ds} droits.

**RÉPARTITION DES ATTRIBUTIONS DE RETRAITES PROGRESSIVES
AU COURS DE L'ANNÉE 2017 PAR RÉGION DE LIQUIDATION ***

Régions (Carsat / CGSS) *	Hommes	Femmes	Ensemble	Proportion sur la totalité des retraites progressives attribuées
Bordeaux	192	457	649	6,8 %
Clermont-Ferrand	86	190	276	2,9 %
Dijon	98	262	360	3,8 %
Lille	184	335	519	5,4 %
Limoges	103	372	475	5,0 %
Lyon	341	763	1 104	11,6 %
Marseille	162	313	475	5,0 %
Montpellier	100	259	359	3,8 %
Nancy	83	228	311	3,3 %
Nantes	265	780	1 045	11,0 %
Orléans	111	291	402	4,2 %
Paris	369	776	1 145	12,0 %
Rennes	227	732	959	10,1 %
Rouen	103	306	409	4,3 %
Strasbourg	85	279	364	3,8 %
Toulouse	191	471	662	6,9 %
Total métropole	2 700	6 814	9 514	99,8 %
Guadeloupe	0	2	2	0,0 %
Guyane	0	0	0	0,0 %
Martinique	0	3	3	0,0 %
Réunion	3	13	16	0,2 %
Total des quatre CGSS	3	18	21	0,2 %
Total France	2 703	6 832	9 535	100,0 %

T5-03

* Périmètre géographique des Caisses d'assurance retraite et de la santé au travail (Carsat) ou des Caisses générales de sécurité sociale (CGSS).

Source : SNSP - 1^{ers} et 2^{ds} droits.

**ÉVOLUTION DU NOMBRE D'ATTRIBUTIONS DE RETRAITES PROGRESSIVES
DEPUIS L'ORIGINE DE LA MESURE
SELON LA FRACTION DE PENSION SERVIE
- FRANCE -**

Périodes	Fraction à 30 % (1)	Fraction à 50 % (2)	Fraction à 70 % (3)	Total (4)	% (1)/(4)	% (2)/(4)	% (3)/(4)
2ème semestre 1988	24	19	15	58	41,4	32,8	25,9
1989	72	310	253	635	11,3	48,8	39,8
1990	64	242	200	506	12,6	47,8	39,5
1991	64	211	149	424	15,1	49,8	35,1
1992	90	312	169	571	15,8	54,6	29,6
1993	73	298	218	589	12,4	50,6	37,0
1994	51	248	162	461	11,1	53,8	35,1
1995	34	238	121	393	8,7	60,6	30,8
1996	38	197	101	336	11,3	58,6	30,1
1997	40	193	104	337	11,9	57,3	30,9
1998	27	155	78	260	10,4	59,6	30,0
1999	26	118	74	218	11,9	54,1	33,9
2000	36	112	59	207	17,4	54,1	28,5
2001	36	97	50	183	19,7	53,0	27,3
2002*	27	94	85	206	13,1	45,6	41,3
2003	35	77	54	166	21,1	46,4	32,5
2004*	ND	ND	ND	ND	ND	ND	ND
2005*	ND	ND	ND	ND	ND	ND	ND
2006	28	65	37	130	21,5	50,0	28,5
2007	250	390	201	841	29,7	46,4	23,9
2008	347	425	218	990	35,1	42,9	22,0
2009	334	320	117	771	43,3	41,5	15,2
2010	502	355	113	970	51,8	36,6	11,6
2011	484	335	125	944	51,3	35,5	13,2
2012	596	381	124	1 101	54,1	34,6	11,3
2013	754	489	143	1 386	54,4	35,3	10,3
2014	749	590	163	1 502	49,9	39,3	10,9

T5-04

Périodes	Fraction de 20 à 30 % (1)	Fraction de 31 à 50 % (2)	Fraction de 51% et plus	Total (4)	% (1)/(4)	% (2)/(4)	% (3)/(4)
2015	1 442	1 835	594	3 871	37,3	47,4	15,3
2016	3 335	4 321	1 239	8 895	37,5	48,6	13,9
1er trim 2017	964	1 159	312	2 435	39,6	47,6	12,8
2ème trim 2017	841	1 036	323	2 200	38,2	47,1	14,7
3ème trim 2017	910	1 221	419	2 550	35,7	47,9	16,4
4ème trim 2017	871	1 210	269	2 350	37,1	51,5	11,4
2017	3 586	4 626	1 323	9 535	37,6	48,5	13,9

* Hors Dijon pour le 4ème trimestre 2002. Données non disponibles en 2004 et 2005.

Source : SNSP. Avant 2015 - 1^{ers} droits. À partir de 2015 - 1^{ers} et 2^{ds} droits.

Pour les personnes ayant eu une retraite progressive attribuée au cours de l'année 2017, la durée moyenne d'activité tous régimes est de 173,4 trimestres. Elle est supérieure à la durée moyenne d'activité au régime général qui est de 161,4 trimestres (cf **Titre IV, chapitre 3, § 3.3**).

La durée moyenne d'activité tous régimes reste plus importante chez les femmes, essentiellement du fait des majorations de durées d'assurances pour enfants. En effet, la durée moyenne d'activité tous régimes chez les femmes est de 177,1 trimestres contre 164 trimestres chez les hommes.

Concernant la durée moyenne d'activité au régime général (161,4 trimestres), la situation reste identique. Les femmes avec 167,1 trimestres ont une durée moyenne d'activité au régime général plus importante que les hommes (147,1 trimestres) :

**RÉPARTITION DES ATTRIBUTIONS DE RETRAITES PROGRESSIVES
AU COURS DE L'ANNÉE 2017
SELON LA DURÉE D'ACTIVITÉ AU RÉGIME GÉNÉRAL * ET TOUS RÉGIMES
- FRANCE -**

Trimestres	Effectif selon la durée d'activité					
	au régime général *			tous régimes		
	Hommes	Femmes	Ensemble	Hommes	Femmes	Ensemble
Moins de 150 trimestres	517	698	1 215			
150	55	60	115	63	58	121
151	48	34	82	41	30	71
152	51	35	86	57	29	86
153	53	38	91	60	33	93
154	58	50	108	66	42	108
155	65	56	121	65	54	119
156	81	70	151	91	63	154
157	81	75	156	97	70	167
158	119	81	200	145	83	228
159	121	78	199	140	71	211
160	144	80	224	180	97	277
161	135	99	234	171	110	281
162	139	119	258	164	135	299
163	128	94	222	157	94	251
164	94	93	187	118	100	218
165	61	119	180	84	125	209
166	99	161	260	124	176	300
167	63	131	194	80	149	229
168	59	138	197	82	158	240
169	53	137	190	77	152	229
170 à 179 trimestres	280	1 757	2 037	373	2 025	2 398
180 trimestres et plus	199	2 629	2 828	268	2 978	3 246
Total	2 703	6 832	9 535	2 703	6 832	9 535
Durée moyenne	147,1 tr	167,1 tr	161,4 tr	164,0 tr	177,1 tr	173,4 tr

T5-05

* La durée moyenne d'activité inclut la durée cotisée à la MSA salarié ou à la sécurité sociale des indépendants (SSI) si la pension a été liquidée de manière unique (Lura) par le régime général.

Source : SNSP - 1^{ers} et 2^{ds} droits.

• 2.2 Profil des nouveaux bénéficiaires d'une retraite progressive

Le tableau **A5-1** (en annexe) présente les résultats détaillés des attributions de retraites progressives effectuées en 2017 par trimestre, selon le genre, la fraction de pension servie et l'âge moyen au point de départ de la prestation.

Les tableaux **A5-2** (en annexe) présentent les attributions de retraites progressives avant et après l'âge légal, selon la région de liquidation et le genre par mois d'attribution.

Le tableau **A5-3** (en annexe) présente les nouvelles attributions de retraites progressives par âge et par mois de liquidation.

Les tableaux **A5-4** (en annexe) présentent les résultats détaillés des retraites progressives attribuées au cours de l'année 2017, selon le genre, la région débitrice, l'âge et les groupes de fraction de pension servie.

L'âge moyen à l'attribution au cours de l'année 2017 est de 60,8 ans. Les hommes sont plus âgés : 61,1 ans contre 60,8 ans pour les femmes.

RÉPARTITION DES ATTRIBUTIONS DE RETRAITES PROGRESSIVES AU COURS DE L'ANNÉE 2017 SELON LE GENRE, LA FRACTION SERVIE ET L'ÂGE MOYEN AU POINT DE DÉPART» - FRANCE -

Genre	Fraction servie	Effectif	Âge moyen au point de départ
Hommes	20 à moins de 31 %	1 033	61,1 ans
	31 à moins de 51%	1 291	61,1 ans
	51 % et plus	379	61,0 ans
	Total :	2 703	61,1 ans
Femmes	20 à moins de 31 %	2 553	60,8 ans
	31 à moins de 51%	3 335	60,8 ans
	51 % et plus	944	60,7 ans
	Total :	6 832	60,8 ans
Ensemble	20 à moins de 31 %	3 586	60,9 ans
	31 à moins de 51%	4 626	60,9 ans
	51 % et plus	1 323	60,8 ans
	Total :	9 535	60,8 ans

T5-06

Source : SNSP - 1^{ers} et 2^{ds} droits.

Le tableau suivant présente la répartition des attributions de retraites progressives selon qu'elles ont été attribuées avant ou après l'âge légal :

RÉPARTITION DES RETRAITES PROGRESSIVES AU COURS DE L'ANNÉE 2017 SELON QU'ELLES ONT ÉTÉ ATTRIBUÉES AVANT L'ÂGE LÉGAL OU À PARTIR DE L'ÂGE LÉGAL - FRANCE -

Genre	Trimestre concerné en 2017	Avant l'âge légal		À partir de l'âge légal		Ensemble	
		Effectif	%	Effectif	%	Effectif	%
Hommes	1er trimestre	577	79,6 %	148	20,4 %	725	100 %
	2ème trimestre	502	80,3 %	123	19,7 %	625	100 %
	3ème trimestre	536	75,5 %	174	24,5 %	710	100 %
	4ème trimestre	505	78,5 %	138	21,5 %	643	100 %
	Total	2 120	78,4 %	583	21,6 %	2 703	100 %
Femmes	1er trimestre	1 473	86,1 %	237	13,9 %	1 710	100 %
	2ème trimestre	1 383	87,8 %	192	12,2 %	1 575	100 %
	3ème trimestre	1 602	87,1 %	238	12,9 %	1 840	100 %
	4ème trimestre	1 450	84,9 %	257	15,1 %	1 707	100 %
	Total	5 908	86,5 %	924	13,5 %	6 832	100 %
Ensemble	1er trimestre	2 050	84,2 %	385	15,8 %	2 435	100 %
	2ème trimestre	1 885	85,7 %	315	14,3 %	2 200	100 %
	3ème trimestre	2 138	83,8 %	412	16,2 %	2 550	100 %
	4ème trimestre	1 955	83,2 %	395	16,8 %	2 350	100 %
	Total	8 028	84,2 %	1 507	15,8 %	9 535	100 %

T5-07

Source : SNSP - 1^{ers} et 2^{ds} droits.

Parmi les attributions au cours de l'année 2017, 84,2 % concernent des assurés dont l'âge est inférieur à l'âge légal.

Ce sont essentiellement les départs avant l'âge légal qui expliquent l'augmentation du nombre d'attributions de retraites progressives depuis 2015. Les femmes sont largement majoritaires et représentent 73,6 % de ces départs (5 908 / 8 028).

3 Les retraites progressives en paiement

Le nombre de retraites progressives en cours de paiement au 31 décembre 2017 est de 15 911.

Au 31 décembre 2017, on observe une augmentation de 37,6 % par rapport au 31 décembre 2016. Cependant l'augmentation se réduit considérablement.

• 3.1 Évolution du nombre de bénéficiaires d'une retraite progressive

Depuis le 31 décembre 1989 le nombre de retraites progressives a évolué de la façon suivante :

ÉVOLUTION DEPUIS L'ORIGINE DU NOMBRE DE BÉNÉFICIAIRES D'UNE RETRAITE PROGRESSIVE ET ÂGES MOYENS - FRANCE -

Dates	Retraites progressives en cours de paiement	Évolution	Âge moyen selon la fraction à			
			30%	50%	70%	Total
31.12.1989	658	47,5%	63,8	62,3	62,7	62,7
31.12.1990	923	40,3%	62,1	62,7	63,5	62,9
31.12.1995	1 141	-6,2%	63,7	64,3	65,1	64,6
31.12.2000	772	-8,5%	63,7	64,7	66,9	65,7
31.12.2001	723	-6,3%	63,1	65,1	67,2	66,0
31.12.2002	716	-1,0%	63,3	65,1	67,1	65,9
31.12.2003	673	-6,0%	63,4	65,1	66,8	65,8
31.12.2004	524	-22,1%	64,4	66,1	67,6	66,8
31.12.2005	505	-3,6%	-	-	-	-
31.12.2006	529	4,8%	64,3	66,2	68,8	67,2
31.12.2007	1 164	120,0%	62,4	63,5	66,6	64,3
31.12.2008	1 647	41,5%	62,1	62,5	64,3	62,8
31.12.2009	1 775	7,8%	62,4	62,9	65,1	63,2
31.12.2010	2 029	14,3%	62,2	63,0	65,2	63,1
31.12.2011	2 197	8,3%	62,5	63,2	65,5	63,3
31.12.2012	2 409	9,6%	62,8	63,4	65,4	63,5
31.12.2013	2 769	14,9%	63,1	63,6	65,3	63,6
31.12.2014	3 057	10,4%	63,4	63,7	65,4	63,8

T5-08

Dates	Retraites progressives en cours de paiement	Évolution	Âge moyen selon la fraction de			
			20 à 30 %	31 à 50 %	51% et plus	Total
31.12.2015	5 208	70,4%	62,7	62,5	63,5	62,7
31.12.2016	11 561	122,0%	62,1	62,0	62,3	62,1
31.03.2017	13 391	15,8%	62,0	61,9	62,2	62,0
30.06.2017	14 429	7,8%	62,0	62,0	62,2	62,0
30.09.2017	15 290	6,0%	62,1	62,0	62,2	62,1
31.12.2017	15 911	4,1%	62,1	62,0	62,2	62,1

Source : SNSP.

Le tableau T5-09 présente au 31 décembre 2017 les résultats détaillés des retraites progressives en cours de paiement, selon le genre et la région débitrice. Au 31 décembre 2017, ce sont les caisses de Paris, Lyon, Nantes et Rennes qui comptabilisent le nombre de retraites progressives en paiement le plus important.

**RÉPARTITION DU NOMBRE DE BÉNÉFICIAIRES D'UNE RETRAITE PROGRESSIVE
SELON LA RÉGION DÉBITRICE * ET LE GENRE AU 31 DÉCEMBRE 2017**

Régions (Carsat / CGSS) *	Hommes	Femmes	Ensemble	Proportion sur la totalité des retraites progressives servies
Bordeaux	305	766	1 071	6,7%
Clermont-Ferrand	142	317	459	2,9%
Dijon	169	451	620	3,9%
Lille	298	503	801	5,0%
Limoges	160	564	724	4,6%
Lyon	607	1 293	1 900	11,9%
Marseille	331	520	851	5,3%
Montpellier	169	387	556	3,5%
Nancy	148	387	535	3,4%
Nantes	368	1 131	1 499	9,4%
Orléans	183	492	675	4,2%
Paris	750	1 455	2 205	13,9%
Rennes	401	1 079	1 480	9,3%
Rouen	197	498	695	4,4%
Strasbourg	157	439	596	3,7%
Toulouse	340	869	1 209	7,6%
Total métropole	4 725	11 151	15 876	99,8%
Guadeloupe	1	2	3	0,0%
Guyane	0	0	0	0,0%
Martinique	3	4	7	0,0%
Réunion	9	16	25	0,2%
Total des quatre CGSS	13	22	35	0,2%
Total France	4 738	11 173	15 911	100,0%

* Périmètre géographique des Caisses d'assurance retraite et de la santé au travail (Carsat) ou des Caisses générales de sécurité sociale (CGSS).

Source : SNSP.

• 3.2 Profils des bénéficiaires d'une retraite progressive

Parmi les 15 911 bénéficiaires d'une retraite progressive au 31 décembre 2017, 1 106 ont fait l'objet d'une instruction par le régime général via le dispositif LURA (Liquidation Unique des Régimes Alignés)

Les autres bénéficiaires (14 805) ont fait l'objet d'une instruction hors dispositif LURA. 74,4 % des bénéficiaires sont monopensionnés.

Parmi les 4 079 polypensionnés ¹ (pour les retraités affiliés à la MSA et à la SSI, la liquidation a été traitée avant la mise en place du dispositif LURA) :

- 1 933 ont été affiliés à la MSA (exploitants et salariés),
- 749 ont été affiliés à la SSI,
- 216 ont été affiliés à la fois à la SSI et à la MSA,
- 1 181 ont été affiliés à d'autres régimes français et étrangers (hors SSI et MSA).

L'âge moyen des bénéficiaires est de 62,1 ans. Ils sont plus âgés dans les fractions supérieures à 50 % et plus (62,2 ans).

Dans la tranche de fractionnement comprise de 31 moins de 51 % l'âge moyen est de 62 ans et le nombre de retraités est de 48,5 %.

La proportion est de 37,3 % dans le cas d'une fraction comprise entre 20 moins de 31 % et de 14,3 % pour la fraction à 51 % et plus.

¹ Parmi l'ensemble des polypensionnés bénéficiant d'une retraite progressive, 2 4 ont été affiliés au régime des professions libérales.

Le tableau **A5-5** (en annexe) présentent les résultats détaillés des retraites progressives en cours de paiement au 31 décembre 2017, selon le genre, la région débitrice, l'âge et les groupes de fraction de pension servie.

Le tableau suivant détaille ces éléments depuis le 31 décembre 1989 :

**ÉVOLUTION DU NOMBRE DE BÉNÉFICIAIRES D'UNE RETRAITE PROGRESSIVE
EN COURS DE PAIEMENT SELON LA FRACTION DE PENSION SERVIE
- FRANCE -**

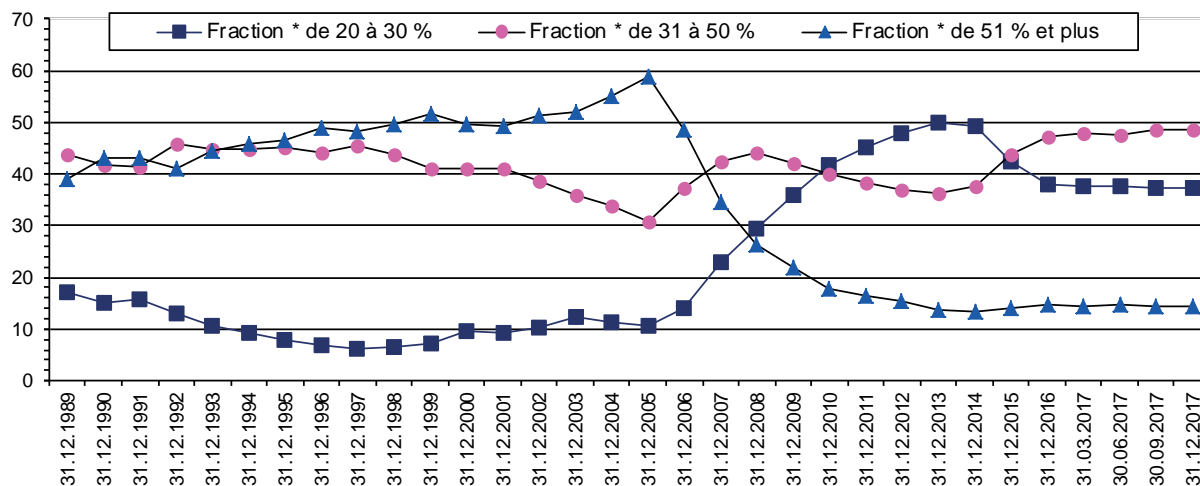
Dates	Fraction à 30 % (1)	Fraction à 50 % (2)	Fraction à 70 % (3)	Total (4)	% (1)/(4)	% (2)/(4)	% (3)/(4)
31.12.1989	112	289	257	658	17,0	43,9	39,1
31.12.1990	139	386	398	923	15,1	41,8	43,1
31.12.1995	92	516	533	1 141	8,1	45,2	46,7
31.12.2000	73	316	383	772	9,5	40,9	49,6
31.12.2001	68	298	357	723	9,4	41,2	49,4
31.12.2002	73	276	367	716	10,2	38,5	51,3
31.12.2003	82	242	349	673	12,2	36,0	51,9
31.12.2004	59	177	288	524	11,3	33,8	55,0
31.12.2005	44	128	245	417	10,6	30,7	58,8
31.12.2006	74	198	257	529	14,0	37,4	48,6
31.12.2007	269	493	402	1 164	23,1	42,4	34,5
31.12.2008	486	728	433	1 647	29,5	44,2	26,3
31.12.2009	638	747	390	1 775	35,9	42,1	22,0
31.12.2010	850	815	364	2 029	41,9	40,2	17,9
31.12.2011	989	846	362	2 197	45,0	38,5	16,5
31.12.2012	1 151	890	368	2 409	47,8	36,9	15,3
31.12.2013	1 382	1 008	379	2 769	49,9	36,4	13,7
31.12.2014	1 505	1 148	404	3 057	49,2	37,6	13,2

T5-10

Dates	Fraction * de 20 à 30 % (1)	Fraction de 31 à 50 % (2)	Fraction * de 51 % et plus (3)	Total (4)	% (1)/(4)	% (2)/(4)	% (3)/(4)
31.12.2015	2 205	2 281	722	5 208	42,3	43,8	13,9
31.12.2016	4 385	5 463	1 713	11 561	37,9	47,3	14,8
31.03.2017	5 032	6 414	1 945	13 391	37,6	47,9	14,5
31.06.2017	5 438	6 878	2 113	14 429	37,7	47,7	14,6
31.09.2017	5 695	7 416	2 179	15 290	37,2	48,5	14,3
31.12.2017	5 928	7 712	2 271	15 911	37,3	48,5	14,3

* Nouveaux taux entrés en vigueur à compter du 01/01/2015.

Source : SNSP.



F5-02

* Nouveaux taux entrés en vigueur à compter du 01/01/2015.

Source : SNSP.

Au 31 décembre 2017, pour les retraités bénéficiant d'une retraite progressive, la durée moyenne d'activité tous régimes, 172,8 trimestres, est supérieure à la durée moyenne d'activité régime général qui est de 159,6 trimestres.

La durée moyenne tous régimes reste plus importante chez les femmes, essentiellement du fait des majorations de durées d'assurances pour enfants. En effet, la durée moyenne tous régimes chez les femmes est de 176,6 trimestres contre 163,7 trimestres chez les hommes.

Concernant la durée moyenne d'activité au régime général (159,6 trimestres), la situation reste identique. Les femmes avec 165,8 trimestres ont une durée moyenne d'activité au régime général plus importante que les hommes (144,8 trimestres) :

**RÉPARTITION DES BÉNÉFICIAIRES D'UNE RETRAITE PROGRESSIVE AU 31 DÉCEMBRE 2017
SELON LA DURÉE D'ACTIVITÉ AU RÉGIME GÉNÉRAL * ET LA DURÉE TOUS RÉGIMES
- FRANCE -**

Trimestres	Effectif selon la durée d'activité					
	au régime général *			tous régimes		
	Hommes	Femmes	Ensemble	Hommes	Femmes	Ensemble
Moins de 150 trimestres	1 108	1 319	2 427			
150	120	140	260	135	133	268
151	105	77	182	97	72	169
152	114	82	196	115	68	183
153	129	77	206	149	78	227
154	141	127	268	151	115	266
155	139	113	252	149	103	252
156	160	122	282	190	125	315
157	150	136	286	191	124	315
158	219	150	369	290	155	445
159	209	145	354	264	141	405
160	220	156	376	287	164	451
161	201	172	373	270	185	455
162	204	182	386	275	205	480
163	190	170	360	234	166	400
164	131	157	288	166	172	338
165	98	205	303	139	208	347
166	143	256	399	209	298	507
167	122	224	346	154	251	405
168	105	239	344	155	269	424
169	89	235	324	130	270	400
170 à 179 trimestres	517	2 962	3 479	740	3 454	4 194
180 trimestres et plus	124	3 727	3 851	248	4 417	4 665
Total	4 738	11 173	15 911	4 738	11 173	15 911
Durée moyenne	144,8 tr	165,8 tr	159,6 tr	163,7 tr	176,6 tr	172,8 tr

* La durée moyenne d'activité inclut la durée cotisée à la MSA salarié ou à la sécurité sociale des indépendants (SSI) si la pension a été liquidée de manière unique (Lura) par le régime général.

Source : SNSP.

• 3.3 Les montants moyens

Au 31 décembre 2017, le montant mensuel moyen d'une retraite progressive versée par le régime général s'élève à 371,57 €. Il est de 403,32 € pour les hommes et 358,11 € pour les femmes :

**MONTANTS MENSUELS MOYENS DES RETRAITES PROGRESSIVES
EN COURS DE PAIEMENT AU 31 DÉCEMBRE 2017 SELON LA FRACTION DE PENSION SERVIE
- FRANCE -**

Genre	Fraction de pension	Montant mensuel moyen		Effectif
		calculé * de la pension normale	de la retraite progressive servie	
Hommes	20 à moins de 31 %	1 109,9 €	248,0 €	1 708
	31 à moins de 51%	1 013,2 €	461,9 €	2 275
	51 % et plus	960,1 €	578,3 €	755
	Total	1 039,6 €	403,3 €	4 738
Femmes	20 à moins de 31 %	1 028,4 €	228,8 €	4 220
	31 à moins de 51%	950,6 €	420,5 €	5 437
	51 % et plus	844,5 €	494,2 €	1 516
	Total	965,6 €	358,1 €	11 173
Ensemble	20 à moins de 31 %	1 028,4 €	234,3 €	5 928
	31 à moins de 51%	969,0 €	432,7 €	7 712
	51 % et plus	882,9 €	522,1 €	2 271
	Total	987,6 €	371,6 €	15 911

T5-12

* Montant de base après application du minimum contributif ou du minimum des pensions de réversion et écrêtement au plafond de la sécurité sociale, y compris les avantages complémentaires et les compléments de pension, hors régimes complémentaires, avant déduction des prélèvements sociaux.

Source : SNSP.

La durée de service de la retraite progressive

Parmi les 14 139 534 retraités de droit direct en paiement au 31 décembre 2017, 8 606 retraités ont bénéficié par le passé d'une retraite progressive. À ce jour, ces retraités ne sont plus considérés comme titulaires d'une retraite progressive et bénéficient d'une retraite normale.

Pour ces retraités, la durée moyenne de service de la retraite progressive avant le passage à une retraite normale a été de 21,7 mois, soit presque 2 ans :

**RETRAITÉS EN PAIEMENT AU 31 DÉCEMBRE 2017
AYANT BÉNÉFICIÉ D'UN DÉPART EN RETRAITE PROGRESSIVE
- FRANCE -**

Âges au 31 décembre 2017	Hommes		Femmes		Hommes et Femmes	
	Effectif	Durée moyenne de service de la retraite progressive en mois	Effectif	Durée moyenne de service de la retraite progressive en mois	Effectif	Durée moyenne de service de la retraite progressive en mois
60	20	5,6	-	-	20	5,6
61	184	9,6	14	4,7	198	9,3
62	764	16,5	150	9,9	914	15,4
63	514	13,2	571	11,0	1 085	12,1
64	412	17,0	321	14,7	733	16,0
65	507	20,9	462	19,1	969	20,1
66	531	22,5	530	23,4	1 061	22,9
67	423	22,7	427	26,0	850	24,4
68	319	24,6	368	26,5	687	25,6
69	328	23,9	330	27,3	658	25,6
70	288	26,4	276	27,8	564	27,0
71	191	27,4	156	31,8	347	29,4
72	104	27,4	85	28,6	189	27,9
73	61	35,7	62	26,4	123	31,0
74	49	31,6	23	32,5	72	31,8
75	27	45,0	18	39,7	45	42,9
76	12	40,6	10	37,7	22	39,3
77	7	43,3	4	43,8	11	43,5
78	13	63,1	3	77,7	16	65,8
79	2	93,0	3	74,3	5	81,8
80	8	109,5	-	-	8	109,5
81	1	144,0	2	179,0	3	167,3
82	3	180,3	1	220,0	4	190,3
83	4	171,0	2	140,0	6	160,7
84	2	118,5	1	132,0	3	123,0
85	2	193,5	1	201,0	3	196,0
86	4	174,3	-	-	4	174,3
87	1	172,0	2	62,5	3	99,0
88	2	154,0	1	52,0	3	120,0
Total général	4 783	21,5	3 823	22,0	8 606	21,7

T5-13

Champ : Anciens bénéficiaires d'une retraite progressive passés en retraite normale, vivant au 31 décembre 2017.

Source : SNSP.

CHAPITRE II

LA RETRAITE POUR INCAPACITÉ PERMANENTE (PÉNIBILITÉ - LOI DE 2010)

1

Généralités

Les articles 79, 81 et 85 de la loi n° 2010-1330 du 09 novembre 2010 ont instauré une retraite à raison de la pénibilité désignée ici sous le vocable : retraite pour « incapacité permanente (pénibilité - loi de 2010) ».

Un article L. 351-1-4 a été introduit par la suite dans le CSS.

La retraite pour incapacité permanente (pénibilité loi de 2010) a pris effet au plus tôt au 1^{er} juillet 2011.

L'assuré doit bénéficier d'une rente d'incapacité permanente servie par la caisse primaire d'assurance maladie ou la caisse agricole d'un taux :

- au moins égal à 20 % consécutif à une maladie professionnelle,
- ou au moins égal à 10 % et inférieur à 20 %, sous réserve d'un avis favorable d'une commission pluridisciplinaire. Dans ce cas, l'assuré doit avoir été exposé pendant 17 ans à des facteurs de risques professionnels. L'incapacité permanente doit être directement liée à l'exposition aux facteurs de risques professionnels.

Le taux d'incapacité permanente doit être reconnu au titre :

- d'une maladie professionnelle,
- ou d'un accident du travail qui a entraîné des lésions identiques à celles indemnisées au titre d'une maladie professionnelle.

L'incapacité permanente due à un accident du trajet n'ouvre pas droit à la retraite pour pénibilité.

Les taux d'incapacité d'une ou plusieurs maladies professionnelles et/ou d'un ou plusieurs accidents du travail peuvent s'additionner pour déterminer le taux d'incapacité total. L'addition des taux n'est possible que si l'un des taux est au moins égal à 10 %.

Seules les périodes cotisées à un régime français ou dans un État de l'Union européenne sont retenues pour déterminer la durée d'exposition.

Le tableau suivant présente par genre, les éléments moyens de calcul des retraites pour incapacité permanente (pénibilité - loi de 2010) attribuées en 2016 :

**ÉLÉMENTS MOYENS DE CALCUL
DES RETRAITES ATTRIBUÉES AU RÉGIME GÉNÉRAL EN 2017
POUR INCAPACITÉ PERMANENTE (PÉNIBILITÉ LOI DE 2010) - FRANCE -**

Genre	Effectif	Salaire annuel moyen plafonné (en euros)	Âge moyen au point de départ de la prestation	Taux de liquidation moyen	Durée moyenne d'assurance cotisée au régime général (1) (en trimestres)	Montant mensuel moyen de base (2) (3) (en euros)		Montant mensuel moyen global (4)
Homme.....	2 161	20 025	60,3	50	144	765	780	816
Femme.....	1 411	16 715	60,4		151	662	691	751
Ensemble.....	3 572	18 718	60,4		147	725	745	790

T5-14

(1) Durée limitée à 150 trimestres (gén 1943 et avant), 152 à 160 (gén 1944 à 1948), 161 à 164 (gén 1949 à 1952), 165 (gén 1953 et 1954), 166 (gén 1955 à 1957), 167 (gén 1958 à 1960), puis 168 (gén 1961 à 1963). De plus, la durée moyenne d'activité inclut la durée cotisée à la MSA salarié ou à la SSI si la pension a été liquidée de manière unique (Lura) par le régime général.

(2) Montant de l'ensemble des avantages de droit direct et de droit dérivé avant application du minimum contributif et écrêtement au plafond de la sécurité sociale, non compris les avantages complémentaires et les compléments de pension, hors régimes complémentaires.

(3) Montant de l'ensemble des avantages de droit direct et de droit dérivé après application du minimum contributif et écrêtement au plafond de la sécurité sociale, non compris les avantages complémentaires et les compléments de pension, hors régimes complémentaires.

(4) Montant après application du minimum contributif et écrêtement au plafond de la sécurité sociale, y compris les avantages complémentaires et les compléments de pension, hors régimes complémentaires, avant déduction des prélèvements sociaux.

Source : SNSP - 1^{ers} et 2^{ds} droits.

Le tableau suivant présente par genre, les éléments moyens de calcul des retraites pour incapacité permanente (pénibilité - loi de 2010) en paiement au 31 décembre 2017 :

**ÉLÉMENTS MOYENS DE CALCUL DES RETRAITES DU RÉGIME GÉNÉRAL
POUR INCAPACITÉ PERMANENTE (PÉNIBILITÉ - LOI DE 2010) AU 31 DÉCEMBRE 2017
- FRANCE -**

Genre	Effectif	Salaire annuel moyen plafonné (euros)	Âge moyen	Pourcentage moyen de calcul	Durée moyenne d'assurance cotisée au régime général (1) (trimestres)	Pension mensuelle moyenne de base (2) (euros)	Montant mensuel global moyen (3)
Homme.....	13 211	19 992	60,19	50	142	760	816
Femme.....	7 558	16 169	60,21		149	639	746
Ensemble.....	20 769	18 601	60,20		144	716	790

T5-15

(1) Durée limitée à 150 trimestres (gén 1943 et avant), 152 à 160 (gén 1944 à 1948), 161 à 164 (gén 1949 à 1952), 165 (gén 1953 et 1954), 166 (gén 1955 à 1957), 167 (gén 1958 à 1960), puis 168 (gén 1961 à 1963). De plus, la durée moyenne d'activité inclut la durée cotisée à la MSA salarié ou à la SSI si la pension a été liquidée de manière unique (Lura) par le régime général.

(2) Montant de l'ensemble des avantages de droit direct et de droit dérivé avant application du minimum contributif et écrêtement au plafond de la sécurité sociale, non compris les avantages complémentaires et les compléments de pension, hors régimes complémentaires.

(3) Montant de l'ensemble des avantages de droit direct et de droit dérivé après application du minimum contributif et écrêtement au plafond de la sécurité sociale, non compris les avantages complémentaires et les compléments de pension, hors régimes complémentaires.

Source : SNSP - 1^{ers} et 2^{ds} droits.

CHAPITRE III

LE DISPOSITIF AMIANTE

1

Généralités

Les titulaires de l'allocation de cessation anticipée des travailleurs de l'amiante (ATA) sont affiliés à l'assurance volontaire vieillesse au titre de l'article L. 742-1 du CSS. Cette affiliation prend effet à compter du premier jour du trimestre civil comprenant le point de départ de l'allocation. Elle prend fin le dernier jour du trimestre civil précédant le point de départ de la pension de vieillesse du régime général. Les cotisations dues à ce titre sont calculées par les services gestionnaires de l'ATA et sont à la charge du fonds de cessation anticipée d'activité des travailleurs de l'amiante.

Les articles 18 et 20 de la loi n° 2010-1330 du 09 novembre 2010 portant réforme des retraites relèvent progressivement l'âge légal d'ouverture du droit à une pension et l'âge d'obtention d'une pension à taux plein, pour les assurés nés à partir du 1^{er} juillet 1951.

L'article 87 de cette loi prévoit des dérogations au relèvement de ces bornes d'âge et modifie, à cet effet, l'article 41 de la loi n° 98-1194 du 23 décembre 1998 de financement de la sécurité sociale (LFSS) pour 1999 instituant l'ATA.

L'ATA est remplacée par la retraite lorsque le titulaire, âgé d'au moins 60 ans, remplit les conditions de durée d'assurance requises pour bénéficier d'une retraite au taux plein, ou au plus tard à 65 ans et ce, quelle que soit sa durée d'assurance. L'ATA ne se cumule pas avec une retraite personnelle mais l'assuré peut choisir entre l'ATA et sa retraite. S'il opte pour l'ATA, l'allocation cesse d'être payée à partir de 60 ans dès lors que l'assuré totalise la durée d'assurance pour une retraite à taux plein ou au plus tard à 65 ans :

- Assuré né avant le 1^{er} juillet 1951 :
 - L'ATA cesse d'être payée dès que l'assuré a droit à sa retraite à taux plein telle que définie aux articles L. 351-1 et L. 351-8 du CSS.
- Assuré né à compter du 01/07/1951 :
 - L'article 18 de la loi n° 2010-1330 du 09 novembre 2010 reporte l'âge d'ouverture du droit à retraite pour les assurés nés à partir du 1^{er} juillet 1951. Cet âge est fixé de manière croissante, pour atteindre 62 ans, pour les assurés nés à compter du 1^{er} janvier 1955.

Le tableau suivant présente par genre, les éléments moyens de calcul des retraites issues du dispositif amiante attribuées en 2017 :

**ÉLÉMENTS MOYENS DE CALCUL
DES RETRAITES ATTRIBUÉES AU RÉGIME GÉNÉRAL EN 2017
AU TITRE DU DISPOSITIF AMIANTE - FRANCE -**

Genre	Effectif	Salaire annuel moyen plafonné (en euros)	Âge moyen au point de départ de la prestation	Taux de liquidation moyen	Durée moyenne d'assurance cotisée au régime général (1) (en trimestres)	Montant mensuel moyen de base		Montant mensuel moyen global (4)
						(2)	(3)	
Homme.....	3 851	27 243	60,5	50	154	1 105	1 108	1 146
Femme.....	918	22 090	60,8		158	898	907	949
Ensemble.....	4 769	26 251	60,6		155	1 065	1 069	1 108

T5-16

(1) Durée limitée à 150 trimestres (gén 1943 et avant), 152 à 160 (gén 1944 à 1948), 161 à 164 (gén 1949 à 1952), 165 (gén 1953 et 1954), 166 (gén 1955 à 1957), 167 (gén 1958 à 1960), puis 168 (gén 1961 à 1963). De plus, la durée moyenne d'activité inclut la durée cotisée à la MSA salarié ou à la SSI si la pension a été liquidée de manière unique (Lura) par le régime général.

(2) Montant de l'ensemble des avantages de droit direct et de droit dérivé avant application du minimum contributif et écrêtement au plafond de la sécurité sociale, non compris les avantages complémentaires et les compléments de pension, hors régimes complémentaires.

(3) Montant de l'ensemble des avantages de droit direct et de droit dérivé après application du minimum contributif et écrêtement au plafond de la sécurité sociale, non compris les avantages complémentaires et les compléments de pension, hors régimes complémentaires.

(4) Montant après application du minimum contributif et écrêtement au plafond de la sécurité sociale, y compris les avantages complémentaires et les compléments de pension, hors régimes complémentaires, avant déduction des prélèvements sociaux.

Source : SNSP - 1^{ers} et 2^{ds} droits.

Le tableau suivant présente par genre, les éléments moyens de calcul des retraites issues du dispositif amiante en paiement au 31 décembre 2017 :

**ÉLÉMENTS MOYENS DE CALCUL
DES RETRAITES DU RÉGIME GÉNÉRAL ISSUES DU DISPOSITIF AMIANTE
AU 31 DÉCEMBRE 2017 - FRANCE -**

Genre	Effectif	Salaire annuel moyen plafonné (euros)	Âge moyen	Pourcentage moyen de calcul	Durée moyenne d'assurance cotisée au régime général (1) (trimestres)	Montant mensuel moyen de base		Montant mensuel moyen global (3)
						(2)	(3)	
Homme.....	27 846	26 936	60,0	50	156	1 106		1 148
Femme.....	6 652	22 165	60,0		161	921		975
Ensemble.....	34 498	26 016	60,0		157	1 071		1 114

T5-17

(1) Durée limitée à 150 trimestres (gén 1943 et avant), 152 à 160 (gén 1944 à 1948), 161 à 164 (gén 1949 à 1952), 165 (gén 1953 et 1954), 166 (gén 1955 à 1957), 167 (gén 1958 à 1960), puis 168 (gén 1961 à 1963). De plus, la durée moyenne d'activité inclut la durée cotisée à la MSA salarié ou à la SSI si la pension a été liquidée de manière unique (Lura) par le régime général.

(2) Montant de l'ensemble des avantages de droit direct et de droit dérivé avant application du minimum contributif et écrêtement au plafond de la sécurité sociale, non compris les avantages complémentaires et les compléments de pension, hors régimes complémentaires.

(3) Montant de l'ensemble des avantages de droit direct et de droit dérivé après application du minimum contributif et écrêtement au plafond de la sécurité sociale, non compris les avantages complémentaires et les compléments de pension, hors régimes complémentaires.

Source : SNSP - 1^{ers} et 2^{ds} droits.

RECUEIL STATISTIQUE DE LA BRANCHE RETRAITE



2017
ANNEXES

ANNEXE V

LA RETRAITE PROGRESSIVE

- FRANCE -

LES ATTRIBUTIONS AU COURS DE L'ANNÉE 2017

LES BÉNÉFICIAIRES AU 31 DÉCEMBRE 2017



**DÉNOMBREMENT DES ATTRIBUTIONS DE RETRAITES PROGRESSIVES
AU COURS DE L'ANNÉE 2017
- FRANCE -**

A5-1

Genre	Période	Taux	Effectif	Âge moyen au point de départ (en année)
Hommes	1er trimestre	20 à moins de 31 %	263	61,1
		31 à moins de 51 %	363	61,1
		51 % et plus	99	60,6
		Total :	725	61,1
	2 ème trimestre	20 à moins de 31 %	236	61,0
		31 à moins de 51 %	297	61,1
		51 % et plus	92	60,9
		Total :	625	61,0
	3 ème trimestre	20 à moins de 31 %	264	61,1
		31 à moins de 51 %	348	61,1
		51 % et plus	98	61,2
		Total :	710	61,2
	4 ème trimestre	20 à moins de 31 %	270	61,1
		31 à moins de 51 %	283	61,1
		51 % et plus	90	61,2
		Total :	643	61,1
	Année 2017	20 à moins de 31 %	1 033	61,1
		31 à moins de 51 %	1 291	61,1
		51 % et plus	379	61,0
		Total :	2 703	61,1
Femmes	1er trimestre	20 à moins de 31 %	701	60,8
		31 à moins de 51 %	796	60,7
		51 % et plus	213	60,7
		Total :	1 710	60,8
	2 ème trimestre	20 à moins de 31 %	605	60,8
		31 à moins de 51 %	739	60,7
		51 % et plus	231	60,8
		Total :	1 575	60,7
	3 ème trimestre	20 à moins de 31 %	646	60,7
		31 à moins de 51 %	873	60,7
		51 % et plus	321	60,6
		Total :	1 840	60,7
	4 ème trimestre	20 à moins de 31 %	601	60,8
		31 à moins de 51 %	927	60,8
		51 % et plus	179	60,7
		Total :	1 707	60,8
	Année 2017	20 à moins de 31 %	2 553	60,8
		31 à moins de 51 %	3 335	60,8
		51 % et plus	944	60,7
		Total :	6 832	60,8
Hommes et Femmes	1er trimestre	20 à moins de 31 %	964	60,9
		31 à moins de 51 %	1 159	60,9
		51 % et plus	312	60,7
		Total :	2 435	60,9
	2 ème trimestre	20 à moins de 31 %	841	60,8
		31 à moins de 51 %	1 036	60,8
		51 % et plus	323	60,9
		Total :	2 200	60,8
	3 ème trimestre	20 à moins de 31 %	910	60,9
		31 à moins de 51 %	1 221	60,7
		51 % et plus	419	61,2
		Total :	2 550	60,8
	4 ème trimestre	20 à moins de 31 %	871	60,9
		31 à moins de 51 %	1 210	60,7
		51 % et plus	269	61,2
		Total :	2 350	60,9
	Année 2017	20 à moins de 31 %	3 586	60,9
		31 à moins de 51 %	4 626	60,9
		51 % et plus	1 323	60,8
		Total :	9 535	60,8

Source : SNSP - 1^{ers} et 2^{ds} droits.

DÉNOMBREMENT DES ATTRIBUTIONS DE RETRAITES PROGRESSIVES SELON LE MOIS AU COURS DE L'ANNÉE 2017

- FRANCE -

HOMMES ET FEMMES

A5-2

Régions débitrices (Carsat / CGSS *)	Retraites progressives attribuées avant l'âge légal en												Total
	Janvier	Février	Mars	Avril	Mai	Juin	Juillet	Août	Septembre	Octobre	Novembre	Décembre	
Bordeaux	38	40	57	35	45	35	50	47	54	31	49	45	526
Clermont-Ferrand	25	20	23	14	27	23	18	14	31	22	11	19	247
Dijon	35	20	25	24	38	35	25	26	33	27	18	18	324
Lille	33	23	35	27	33	31	35	45	69	38	36	38	443
Limoges	51	37	32	33	17	20	34	48	44	39	24	33	412
Lyon	92	78	70	75	61	104	75	57	82	100	85	62	941
Marseille	28	25	32	16	24	30	40	27	38	47	30	21	358
Montpellier	39	20	31	21	21	15	37	13	21	23	24	27	292
Nancy	24	16	27	23	16	19	26	12	18	26	35	22	264
Nantes	67	98	81	71	83	85	62	69	127	75	69	61	948
Orléans	40	26	26	19	31	38	30	21	41	33	23	27	355
Paris	65	82	76	49	51	55	50	63	89	81	76	68	805
Rennes	61	49	90	75	91	101	77	57	88	61	67	52	869
Rouen	31	36	16	14	25	39	20	34	48	25	35	33	356
Strasbourg	27	21	35	30	22	20	21	25	40	32	28	12	313
Toulouse	55	39	46	31	33	56	40	35	78	33	51	59	556
Guadeloupe	-	1	-	-	-	-	-	-	-	1	-	-	2
Guyane	1	1	-	-	-	-	-	-	-	-	-	-	2
Martinique	-	-	-	-	-	-	-	-	-	-	-	-	-
Réunion	-	1	3	1	2	1	-	1	3	1	2	-	15
Total France	712	633	705	558	620	707	640	594	904	695	663	597	8 028

Régions débitrices (Carsat / CGSS *)	Retraites progressives attribuées à partir de l'âge légal en												Total
	Janvier	Février	Mars	Avril	Mai	Juin	Juillet	Août	Septembre	Octobre	Novembre	Décembre	
Bordeaux	7	17	12	8	10	13	9	10	10	10	9	8	123
Clermont-Ferrand	4	4	1	-	3	6	-	2	3	2	2	2	29
Dijon	2	1	6	3	3	3	1	3	4	7	2	1	36
Lille	5	6	6	4	10	5	5	9	10	10	1	5	76
Limoges	7	4	1	5	5	2	9	8	14	4	1	3	63
Lyon	15	15	14	10	9	7	17	12	18	21	14	11	163
Marseille	9	13	15	4	13	5	6	10	11	14	11	6	117
Montpellier	7	5	4	5	6	2	9	1	5	9	3	11	67
Nancy	2	4	5	3	2	3	4	4	3	6	7	4	47
Nantes	13	2	6	7	4	9	6	7	18	12	7	6	97
Orléans	9	1	4	4	2	3	5	2	11	3	2	1	47
Paris	32	32	26	28	28	22	25	23	33	38	23	30	340
Rennes	16	5	5	5	7	5	6	6	7	13	9	6	90
Rouen	5	3	4	2	5	3	9	6	7	2	3	4	53
Strasbourg	2	6	4	2	3	2	5	3	5	8	8	3	51
Toulouse	5	7	6	5	11	9	10	2	18	11	7	15	106
Guadeloupe	-	-	-	-	-	-	-	-	-	-	-	-	-
Guyane	1	-	-	-	-	-	-	-	-	-	-	-	1
Martinique	-	-	-	-	-	-	-	-	-	-	-	-	-
Réunion	-	-	-	-	-	-	-	1	-	-	-	-	1
Total France	141	125	119	95	121	99	126	109	177	170	109	116	1 507

Régions débitrices (Carsat / CGSS *)	Retraites progressives attribuées avant l'âge légal en												Total
	Janvier	Février	Mars	Avril	Mai	Juin	Juillet	Août	Septembre	Octobre	Novembre	Décembre	
Bordeaux	45	57	69	43	55	48	59	57	64	41	58	53	649
Clermont-Ferrand	29	24	24	14	30	29	18	16	34	24	13	21	276
Dijon	42	21	31	27	41	38	26	29	37	34	20	19	360
Lille	38	29	41	31	43	36	40	54	79	48	37	43	519
Limoges	58	41	33	38	22	22	43	56	58	43	25	36	475
Lyon	107	93	84	85	70	111	92	69	100	121	99	73	1 104
Marseille	37	38	47	20	37	35	46	37	49	61	41	27	475
Montpellier	46	25	35	26	27	17	46	14	26	32	27	38	359
Nancy	26	20	32	26	18	22	30	16	21	32	42	26	311
Nantes	80	100	87	78	87	94	68	76	145	87	76	67	1 045
Orléans	49	27	30	23	33	41	35	23	52	36	25	28	402
Paris	97	114	102	77	79	77	75	86	122	119	99	98	1 145
Rennes	77	54	95	80	98	106	83	63	95	74	76	58	959
Rouen	36	39	20	16	30	42	29	40	55	27	38	37	409
Strasbourg	29	27	39	32	25	22	26	28	45	40	36	15	364
Toulouse	60	46	52	36	44	65	50	37	96	44	58	74	662
Guadeloupe	-	1	-	-	-	-	-	-	-	1	-	-	2
Guyane	2	1	-	-	-	-	-	-	-	-	-	-	3
Martinique	-	-	-	-	-	-	-	-	-	-	-	-	-
Réunion	-	1	3	1	2	1	-	2	3	1	2	-	16
Total France	858	758	824	653	741	806	766	703	1 081	865	772	713	9 535

* Périmètre géographique des Caisses d'assurance retraite et de la santé au travail (Carsat) ou des Caisses générales de sécurité sociale (CGSS). Source : SNSP - 1^{ers} et 2^{ds} droits.

DÉNOMBREMENT DES ATTRIBUTIONS DE RETRAITES PROGRESSIVES SELON LE MOIS AU COURS DE L'ANNÉE 2017

HOMMES - FRANCE -

Régions débitrices (Carsat / CGSS *)	Retraites progressives attribuées avant l'âge légal en												Total
	Janvier	Février	Mars	Avril	Mai	Juin	Juillet	Août	Septembre	Octobre	Novembre	Décembre	
Bordeaux	9	10	18	9	13	11	14	9	8	10	15	11	137
Clermont-Ferrand	11	5	5	2	7	6	4	1	13	6	5	8	73
Dijon	8	5	8	3	15	7	3	6	12	7	3	6	83
Lille	10	10	12	11	7	14	9	12	21	14	11	21	152
Limoges	15	7	10	7	5	1	6	14	7	8	3	5	88
Lyon	26	21	20	24	19	26	23	11	22	29	27	13	261
Marseille	10	5	11	2	8	7	7	10	14	14	12	12	112
Montpellier	10	4	10	7	7	5	9	6	3	6	4	6	77
Nancy	8	7	6	5	4	5	5	6	3	6	7	10	72
Nantes	20	32	21	15	19	21	14	20	27	9	14	16	228
Orléans	9	9	7	6	14	5	7	2	10	6	8	6	89
Paris	13	25	20	14	21	20	15	25	28	23	22	22	248
Rennes	21	11	19	20	21	25	14	10	21	13	15	4	194
Rouen	9	11	7	3	6	7	4	6	14	3	7	5	82
Strasbourg	5	3	6	9	7	3	3	6	11	7	3	3	66
Toulouse	24	10	13	5	8	15	15	6	20	6	12	22	156
Guadeloupe	-	-	-	-	-	-	-	-	-	-	-	-	-
Guyane	-	-	-	-	-	-	-	-	-	-	-	-	-
Martinique	-	-	-	-	-	-	-	-	-	-	-	-	-
Réunion	-	-	1	-	1	-	-	-	-	-	-	-	2
Total France	208	175	194	142	182	178	152	150	234	167	168	170	2 120

A5-2
(suite)

Régions débitrices (Carsat / CGSS *)	Retraites progressives attribuées à partir de l'âge légal en												Total
	Janvier	Février	Mars	Avril	Mai	Juin	Juillet	Août	Septembre	Octobre	Novembre	Décembre	
Bordeaux	2	6	6	4	7	7	6	3	5	4	4	1	55
Clermont-Ferrand	2	1	1	-	1	2	-	-	2	1	1	2	13
Dijon	1	1	3	-	1	2	-	2	1	3	1	-	15
Lille	2	3	3	1	3	-	4	3	5	2	1	5	32
Limoges	3	-	-	1	1	1	2	3	2	1	-	1	15
Lyon	6	8	2	5	7	4	9	3	10	9	8	9	80
Marseille	3	5	6	2	6	3	3	5	5	4	5	3	50
Montpellier	5	2	1	-	-	-	6	1	2	2	1	3	23
Nancy	-	-	4	-	2	1	1	-	-	1	-	2	11
Nantes	7	-	2	3	2	2	4	1	9	3	3	1	37
Orléans	4	1	2	3	-	2	3	1	5	1	-	-	22
Paris	7	10	11	9	11	10	8	9	18	9	7	12	121
Rennes	7	2	2	2	-	3	4	3	2	3	3	2	33
Rouen	-	1	2	1	1	1	4	3	4	1	-	3	21
Strasbourg	1	1	4	-	-	1	3	2	2	2	3	-	19
Toulouse	1	4	3	1	5	5	3	-	2	4	1	6	35
Guadeloupe	-	-	-	-	-	-	-	-	-	-	-	-	-
Guyane	-	-	-	-	-	-	-	-	-	-	-	-	-
Martinique	-	-	-	-	-	-	-	-	-	-	-	-	-
Réunion	-	-	-	-	-	-	-	1	-	-	-	-	1
Total France	51	45	52	32	47	44	60	40	74	50	38	50	583

Régions débitrices (Carsat / CGSS *)	Retraites progressives attribuées à tout âge en												Total
	Janvier	Février	Mars	Avril	Mai	Juin	Juillet	Août	Septembre	Octobre	Novembre	Décembre	
Bordeaux	11	16	24	13	20	18	20	12	13	14	19	12	192
Clermont-Ferrand	13	6	6	2	8	8	4	1	15	7	6	10	86
Dijon	9	6	11	3	16	9	3	8	13	10	4	6	98
Lille	12	13	15	12	10	14	13	15	26	16	12	26	184
Limoges	18	7	10	8	6	2	8	17	9	9	3	6	103
Lyon	32	29	22	29	26	30	32	14	32	38	35	22	341
Marseille	13	10	17	4	14	10	10	15	19	18	17	15	162
Montpellier	15	6	11	7	7	5	15	7	5	8	5	9	100
Nancy	8	7	10	5	6	6	6	6	3	7	7	12	83
Nantes	27	32	23	18	21	23	18	21	36	12	17	17	265
Orléans	13	10	9	9	14	7	10	3	15	7	8	6	111
Paris	20	35	31	23	32	30	23	34	46	32	29	34	369
Rennes	28	13	21	22	21	28	18	13	23	16	18	6	227
Rouen	9	12	9	4	7	8	8	9	18	4	7	8	103
Strasbourg	6	4	10	9	7	4	6	8	13	9	6	3	85
Toulouse	25	14	16	6	13	20	18	6	22	10	13	28	191
Guadeloupe	-	-	-	-	-	-	-	-	-	-	-	-	-
Guyane	-	-	-	-	-	-	-	-	-	-	-	-	-
Martinique	-	-	-	-	-	-	-	-	-	-	-	-	-
Réunion	-	-	1	-	1	-	-	1	-	-	-	-	3
Total France	259	220	246	174	229	222	212	190	308	217	206	220	2 703

* Périmètre géographique des Caisses d'assurance retraite et de la santé au travail (Carsat) ou des Caisses générales de sécurité sociale (CGSS). Source : SNSP - 1^{ers} et 2^{ds} droits.

**DÉNOMBREMENT DES ATTRIBUTIONS DE RETRAITES PROGRESSIVES
SELON LE MOIS AU COURS DE L'ANNÉE 2017**

- FRANCE -

FEMMES

Régions débitrices (Carsat / CGSS *)	Retraites progressives attribuées avant l'âge légal en												Total
	Janvier	Février	Mars	Avril	Mai	Juin	Juillet	Août	Septembre	Octobre	Novembre	Décembre	
Bordeaux	29	30	39	26	32	24	36	38	46	21	34	34	389
Clermont-Ferrand	14	15	18	12	20	17	14	13	18	16	6	11	174
Dijon	27	15	17	21	23	28	22	20	21	20	15	12	241
Lille	23	13	23	16	26	17	26	33	48	24	25	17	291
Limoges	36	30	22	26	12	19	28	34	37	31	21	28	324
Lyon	66	57	50	51	42	78	52	46	60	71	58	49	680
Marseille	18	20	21	14	16	23	33	17	24	33	18	9	246
Montpellier	29	16	21	14	14	10	28	7	18	17	20	21	215
Nancy	16	9	21	18	12	14	21	6	15	20	28	12	192
Nantes	47	66	60	56	64	64	48	49	100	66	55	45	720
Orléans	31	17	19	13	17	33	23	19	31	27	15	21	266
Paris	52	57	56	35	30	35	35	38	61	58	54	46	557
Rennes	40	38	71	55	70	76	63	47	67	48	52	48	675
Rouen	22	25	9	11	19	32	16	28	34	22	28	28	274
Strasbourg	22	18	29	21	15	17	18	19	29	25	25	9	247
Toulouse	31	29	33	26	25	41	25	29	58	27	39	37	400
Guadeloupe	-	1	-	-	-	-	-	-	-	1	-	-	2
Guyane	1	1	-	-	-	-	-	-	-	-	-	-	2
Martinique	-	-	-	-	-	-	-	-	-	-	-	-	-
Réunion	-	1	2	1	1	1	-	1	3	1	2	-	13
Total France	504	458	511	416	438	529	488	444	670	528	495	427	5 908

A5-2
(fin)

Régions débitrices (Carsat / CGSS *)	Retraites progressives attribuées à partir de l'âge légal en												Total
	Janvier	Février	Mars	Avril	Mai	Juin	Juillet	Août	Septembre	Octobre	Novembre	Décembre	
Bordeaux	5	11	6	4	3	6	3	7	5	6	5	7	68
Clermont-Ferrand	2	3	-	-	2	4	-	2	1	1	1	-	16
Dijon	1	-	3	3	2	1	1	1	3	4	1	1	21
Lille	3	3	3	3	7	5	1	6	5	8	-	-	44
Limoges	4	4	1	4	4	1	7	5	12	3	1	2	48
Lyon	9	7	12	5	2	3	8	9	8	12	6	2	83
Marseille	6	8	9	2	7	2	3	5	6	10	6	3	67
Montpellier	2	3	3	5	6	2	3	-	3	7	2	8	44
Nancy	2	4	1	3	-	2	3	4	3	5	7	2	36
Nantes	6	2	4	4	2	7	2	6	9	9	4	5	60
Orléans	5	-	2	1	2	1	2	1	6	2	2	1	25
Paris	25	22	15	19	17	12	17	14	15	29	16	18	219
Rennes	9	3	3	3	7	2	2	3	5	10	6	4	57
Rouen	5	2	2	1	4	2	5	3	3	1	3	1	32
Strasbourg	1	5	-	2	3	1	2	1	3	6	5	3	32
Toulouse	4	3	3	4	6	4	7	2	16	7	6	9	71
Guadeloupe	-	-	-	-	-	-	-	-	-	-	-	-	-
Guyane	1	-	-	-	-	-	-	-	-	-	-	-	1
Martinique	-	-	-	-	-	-	-	-	-	-	-	-	-
Réunion	-	-	-	-	-	-	-	-	-	-	-	-	-
Total France	90	80	67	63	74	55	66	69	103	120	71	66	924

Régions débitrices (Carsat / CGSS *)	Retraites progressives attribuées avant l'âge légal en												Total
	Janvier	Février	Mars	Avril	Mai	Juin	Juillet	Août	Septembre	Octobre	Novembre	Décembre	
Bordeaux	34	41	45	30	35	30	39	45	51	27	39	41	457
Clermont-Ferrand	16	18	18	12	22	21	14	15	19	17	7	11	190
Dijon	28	15	20	24	25	29	23	21	24	24	16	13	262
Lille	26	16	26	19	33	22	27	39	53	32	25	17	335
Limoges	40	34	23	30	16	20	35	39	49	34	22	30	372
Lyon	75	64	62	56	44	81	60	55	68	83	64	51	763
Marseille	24	28	30	16	23	25	36	22	30	43	24	12	313
Montpellier	31	19	24	19	20	12	31	7	21	24	22	29	259
Nancy	18	13	22	21	12	16	24	10	18	25	35	14	228
Nantes	53	68	64	60	66	71	50	55	109	75	59	50	780
Orléans	36	17	21	14	19	34	25	20	37	29	17	22	291
Paris	77	79	71	54	47	47	52	52	76	87	70	64	776
Rennes	49	41	74	58	77	78	65	50	72	58	58	52	732
Rouen	27	27	11	12	23	34	21	31	37	23	31	29	306
Strasbourg	23	23	29	23	18	18	20	20	32	31	30	12	279
Toulouse	35	32	36	30	31	45	32	31	74	34	45	46	471
Guadeloupe	-	1	-	-	-	-	-	-	-	1	-	-	2
Guyane	2	1	-	-	-	-	-	-	-	-	-	-	3
Martinique	-	-	-	-	-	-	-	-	-	-	-	-	-
Réunion	-	1	2	1	1	1	-	1	3	1	2	-	13
Total France	594	538	578	479	512	584	554	513	773	648	566	493	6 832

* Périmètre géographique des Caisses d'assurance retraite et de la santé au travail (Carsat) ou des Caisses générales de sécurité sociale (CGSS). Source : SNSP - 1^{ers} et 2^{ds} droits.

**DÉNOMBREMENT DES ATTRIBUTIONS DE RETRAITES PROGRESSIVES
SELON L'ÂGE ET LE MOIS DE LIQUIDATION AU COURS DE L'ANNÉE 2017
- FRANCE * -**

A5-3

Mois d'attribution en 2017		Janvier	Février	Mars	Avril	Mai	Juin	Juillet	Août	Septembre	Octobre	Novembre	Décembre	Total
Genre et Âge à l'attribution														
H O M M E S	60 ans	158	137	155	107	146	146	123	120	182	128	128	125	1 655
	61 ans	51	40	39	35	36	32	29	31	53	39	40	45	470
	62 ans	33	17	29	19	24	24	30	23	41	24	17	26	307
	63 ans	9	12	15	7	11	10	16	8	19	13	10	14	144
	64 ans	7	7	6	4	6	4	7	6	10	7	7	3	74
	65 ans	0	4	1	2	3	3	3	2	1	5	3	6	33
	66 ans	1	1	0	0	2	2	0	0	1	0	0	1	8
	67 ans	0	1	1	0	0	0	2	0	0	0	1	0	5
	68 ans	0	1	0	0	0	0	0	0	0	0	0	0	1
	69 ans	0	0	0	0	1	1	1	0	1	0	0	0	4
	70 ans et plus	0	0	0	0	0	0	1	0	0	1	0	0	2
	TOTAL	259	220	246	174	229	222	212	190	308	217	206	220	2 703
	Âge moyen	61,0	61,1	61,0	61,0	61,1	61,0	61,3	61,0	61,1	61,2	61,0	61,2	61,1
F E M M E S	60 ans	419	385	448	351	370	452	415	371	559	431	418	377	4 996
	61 ans	87	74	68	65	69	77	74	74	111	97	77	50	923
	62 ans	52	41	34	36	43	38	43	41	59	66	37	34	524
	63 ans	20	18	10	12	11	9	16	14	22	17	19	17	185
	64 ans	9	11	8	6	11	5	4	9	16	14	12	9	114
	65 ans	7	7	6	4	4	3	2	2	4	12	2	2	55
	66 ans	0	1	3	2	1	0	0	1	0	7	1	1	17
	67 ans	0	0	0	2	1	0	0	1	1	3	0	3	11
	68 ans	0	0	1	1	2	0	0	0	0	0	0	0	4
	69 ans	0	0	0	0	0	0	0	0	1	0	0	0	1
	70 ans et plus	0	1	0	0	0	0	0	0	0	1	0	0	2
	TOTAL	594	538	578	479	512	584	554	513	773	648	566	493	6 832
	Âge moyen	60,8	60,8	60,7	60,7	60,8	60,6	60,7	60,7	60,8	61,0	60,7	60,7	60,8
E N S E M B L E	60 ans	577	522	603	458	516	598	538	491	741	559	546	502	6 651
	61 ans	138	114	107	100	105	109	103	105	164	136	117	95	1 393
	62 ans	85	58	63	55	67	62	73	64	100	90	54	60	831
	63 ans	29	30	25	19	22	19	32	22	41	30	29	31	329
	64 ans	16	18	14	10	17	9	11	15	26	21	19	12	188
	65 ans	7	11	7	6	7	6	5	4	5	17	5	8	88
	66 ans	1	2	3	2	3	2	0	1	1	7	1	2	25
	67 ans	0	1	1	2	1	0	2	1	1	3	1	3	16
	68 ans	0	1	1	1	2	0	0	0	0	0	0	0	5
	69 ans	0	0	0	0	1	1	1	0	2	0	0	0	5
	70 ans et plus	0	1	0	0	0	0	1	0	0	2	0	0	4
	TOTAL	853	758	824	653	741	806	766	703	1 081	865	772	713	9 535
	Âge moyen	60,9	60,9	60,8	60,8	60,9	60,7	60,9	60,8	60,9	61,0	60,8	60,9	60,8

* Périmètre géographique des Caisses d'assurance retraite et de la santé au travail (Carsat) ou des Caisses générales de sécurité sociale (CGSS). Source : SNSP - 1^{ers} et 2^{ds} droits.

**DÉNOMBREMENT DES NOUVEAUX BÉNÉFICIAIRES D'UNE RETRAITE PROGRESSIVE
SELON L'ÂGE ET LA RÉGION DE LIQUIDATION AU COURS DE L'ANNÉE 2017
(TOUTES FRACTIONS CONFONDUES)**

Régions débitrices (Carsat / CGSS *)		Bor- deaux	Cler- mont- Fd	Dijon	Lille	Li- moges	Lyon	Mar- seille	Mont- pellier	Nancy	Nantes	Or- léans	Paris	Rennes	Rouen	Stras- bourg	Tou- louse	TOTAL Métropole
Âge à l'attribution																		
H O M M E S	60 ans	106	60	67	116	75	199	86	60	55	184	69	189	153	63	52	119	1 653
	61 ans	31	13	16	36	13	63	27	17	17	45	20	60	41	19	15	37	470
	62 ans	37	11	10	21	9	45	25	10	4	17	10	50	15	13	7	23	307
	63 ans	8	1	3	4	3	19	13	9	3	10	6	32	14	7	4	7	143
	64 ans	7	0	0	3	3	9	5	3	1	7	5	19	3	1	4	4	74
	65 ans	2	0	0	2	0	3	5	1	3	2	1	11	0	0	2	1	33
	66 ans	1	0	1	1	0	1	1	0	0	0	0	3	0	0	0	0	8
	67 ans	0	1	0	0	0	1	0	0	0	0	0	2	1	0	0	0	5
	68 ans	0	0	0	0	0	1	0	0	0	0	0	0	0	0	0	0	1
	69 ans	0	0	1	1	0	0	0	0	0	0	0	2	0	0	0	0	4
	70 ans et plus	0	0	0	0	0	0	0	0	0	0	0	1	0	0	1	0	2
	TOTAL	192	86	98	184	103	341	162	100	83	265	111	369	227	103	85	191	2 700
	Âge moyen	61,2	60,8	60,9	61,0	60,8	61,1	61,3	61,1	60,9	60,8	61,1	61,5	60,9	61,0	61,2	60,9	61,1
F E M M E S	60 ans	310	149	215	255	278	565	208	176	163	621	221	443	591	255	205	329	4 984
	61 ans	79	25	26	38	46	116	40	39	29	99	45	117	85	21	42	71	918
	62 ans	33	12	14	27	33	51	38	21	22	31	19	109	37	17	16	44	524
	63 ans	17	1	3	5	10	11	10	10	6	20	6	52	5	8	7	13	184
	64 ans	9	2	2	6	3	8	10	8	5	6	0	28	11	3	4	9	114
	65 ans	5	1	1	0	1	8	6	1	3	1	0	20	1	1	3	3	55
	66 ans	3	0	0	2	0	3	0	1	0	1	0	3	1	1	1	1	17
	67 ans	0	0	1	1	1	1	1	2	0	1	0	2	0	0	0	1	11
	68 ans	1	0	0	0	0	0	0	1	0	0	0	1	0	0	1	0	4
	69 ans	0	0	0	1	0	0	0	0	0	0	0	0	0	0	0	0	1
	70 ans et plus	0	0	0	0	0	0	0	0	0	0	0	1	1	0	0	0	2
	TOTAL	457	190	262	335	372	763	313	259	228	780	291	776	732	306	279	471	6 814
	Âge moyen	60,9	60,6	60,5	60,7	60,7	60,7	61,0	61,0	60,8	60,5	60,6	61,3	60,5	60,5	60,7	60,8	60,8
E N S E M B L E	60 ans	416	209	282	371	353	764	294	236	218	805	290	632	744	318	257	448	6 637
	61 ans	110	38	42	74	59	179	67	56	46	144	65	177	126	40	57	108	1 388
	62 ans	70	23	24	48	42	96	63	31	26	48	29	159	52	30	23	67	831
	63 ans	25	2	6	9	13	30	23	19	9	30	12	84	19	15	11	20	327
	64 ans	16	2	2	9	6	17	15	11	6	13	5	47	14	4	8	13	188
	65 ans	7	1	1	2	1	11	11	2	6	3	1	31	1	1	5	4	88
	66 ans	4	0	1	3	0	4	1	1	0	1	0	6	1	1	1	1	25
	67 ans	0	1	1	1	1	2	1	2	0	1	0	4	1	0	0	1	16
	68 ans	1	0	0	0	0	1	0	1	0	0	0	1	0	0	1	0	5
	69 ans	0	0	1	2	0	0	0	0	0	0	0	2	0	0	0	0	5
	70 ans et plus	0	0	0	0	0	0	0	0	0	0	0	2	1	0	1	0	4
	TOTAL	649	276	360	519	475	1 104	475	359	311	1 045	402	1 145	959	409	364	662	9 514
	Âge moyen	61,0	60,6	60,6	60,8	60,7	60,8	61,1	61,0	60,8	60,6	60,7	61,4	60,6	60,6	60,8	60,8	60,8

* Périmètre géographique des Caisses d'assurance retraite et de la santé au travail (Carsat) ou des Caisses générales de sécurité sociale (CGSS). Source : SNSP - 1^{ers} et 2^{ds} droits.

**DÉNOMBREMENT DES NOUVEAUX BÉNÉFICIAIRES D'UNE RETRAITE PROGRESSIVE
SELON L'ÂGE ET LA RÉGION DE LIQUIDATION AU COURS DE L'ANNÉE 2017
(TOUTES FRACTIONS CONFONDUES)**

Régions débitrices (Carsat / CGSS *)		Guadeloupe	Guyane	Martinique	Réunion	TOTAL DES QUATRE CGSS	TOTAL FRANCE
Âge à l'attribution							
H O M M E S	60 ans	0	0	0	2	2	1 655
	61 ans	0	0	0	0	0	470
	62 ans	0	0	0	0	0	307
	63 ans	0	0	0	1	1	144
	64 ans	0	0	0	0	0	74
	65 ans	0	0	0	0	0	33
	66 ans	0	0	0	0	0	8
	67 ans	0	0	0	0	0	5
	68 ans	0	0	0	0	0	1
	69 ans	0	0	0	0	0	4
	70 ans et plus	0	0	0	0	0	2
	TOTAL	0	0	0	3	3	2 703
	Âge moyen	0,0	0,0	0,0	61,1	61,1	61,1
F E M M E S	60 ans	2	0	2	8	12	4 996
	61 ans	0	0	0	5	5	923
	62 ans	0	0	0	0	0	524
	63 ans	0	0	1	0	1	185
	64 ans	0	0	0	0	0	114
	65 ans	0	0	0	0	0	55
	66 ans	0	0	0	0	0	17
	67 ans	0	0	0	0	0	11
	68 ans	0	0	0	0	0	4
	69 ans	0	0	0	0	0	1
	70 ans et plus	0	0	0	0	0	2
	TOTAL	2	0	3	13	18	6 832
	Âge moyen	60,3	0,0	61,3	60,6	60,7	60,8
E N S E M B L E	60 ans	2	0	2	10	14	6 651
	61 ans	0	0	0	5	5	1 393
	62 ans	0	0	0	0	0	831
	63 ans	0	0	1	1	2	329
	64 ans	0	0	0	0	0	188
	65 ans	0	0	0	0	0	88
	66 ans	0	0	0	0	0	25
	67 ans	0	0	0	0	0	16
	68 ans	0	0	0	0	0	5
	69 ans	0	0	0	0	0	5
	70 ans et plus	0	0	0	0	0	4
	TOTAL	0	0	3	16	21	9 535
	Âge moyen	60,3	0,0	61,3	60,7	60,7	60,8

* Périmètre géographique des Caisses d'assurance retraite et de la santé au travail (Carsat) ou des Caisses générales de sécurité sociale (CGSS).

Source : SNSP - 1^{ers} et 2^{ds} droits.

A5-4

(suite)

**DÉNOMBREMENT DES NOUVEAUX BÉNÉFICIAIRES D'UNE RETRAITE PROGRESSIVE
SELON L'ÂGE ET LA RÉGION DE LIQUIDATION AU COURS DE L'ANNÉE 2017
(FRACTION DE PENSION SERVIE DE 20 % À MOINS DE 31 %)**

Régions débitrices (Carsat / CGSS)		Bor- deaux	Cler- mont- Fd	Dijon	Lille	Li- moges	Lyon	Mar- seille	Mont- pellier	Nancy	Nantes	Or- léans	Paris	Rennes	Rouen	Stras- bourg	Tou- louse	TOTAL Métropole
Âge à l'attribution																		
H O M M E S	60 ans	40	15	19	54	22	78	27	19	23	81	30	97	45	23	21	31	625
	61 ans	11	7	3	17	5	25	9	6	7	17	10	31	14	4	6	14	186
	62 ans	8	6	2	8	3	9	9	3	2	6	5	29	5	6	6	8	115
	63 ans	2	0	0	1	2	7	6	2	2	4	2	19	6	2	4	1	60
	64 ans	2	0	0	1	1	5	2	1	0	3	2	7	2	0	2	0	28
	65 ans	1	0	0	1	0	1	2	0	0	0	1	6	0	0	0	0	12
	66 ans	0	0	0	0	0	0	0	0	0	0	0	2	0	0	0	0	2
	67 ans	0	1	0	0	0	0	0	0	0	0	0	1	0	0	0	0	2
	68 ans	0	0	0	0	0	0	0	0	0	0	0	0	0	0	0	0	0
	69 ans	0	0	0	0	0	0	0	0	0	0	0	1	0	0	0	0	1
	70 ans et plus	0	0	0	0	0	0	0	0	0	0	0	0	0	0	0	0	0
	TOTAL	64	29	24	82	33	125	55	31	34	111	50	193	72	35	39	54	1 031
	Âge moyen	61,0	61,2	60,5	60,9	60,9	61,0	61,5	60,9	60,8	60,8	61,1	61,5	61,0	60,9	61,3	60,8	61,1
F E M M E S	60 ans	100	51	75	87	119	196	73	54	64	216	92	210	191	96	79	109	1 812
	61 ans	32	13	9	7	21	48	15	20	10	38	13	73	29	9	18	28	383
	62 ans	12	6	5	12	15	14	12	7	6	14	6	50	12	8	8	14	201
	63 ans	4	1	0	2	4	5	4	6	2	12	2	29	1	5	1	5	83
	64 ans	3	0	0	2	1	5	5	2	3	3	0	17	3	0	0	3	47
	65 ans	1	0	0	0	0	1	1	0	1	0	0	9	0	0	0	0	13
	66 ans	0	0	0	0	0	2	0	0	0	0	0	1	0	0	0	0	3
	67 ans	0	0	0	0	0	0	0	0	0	0	0	1	0	0	0	0	1
	68 ans	0	0	0	0	0	0	0	0	0	0	0	1	0	0	0	0	1
	69 ans	0	0	0	1	0	0	0	0	0	0	0	0	0	0	0	0	1
	70 ans et plus	0	0	0	0	0	0	0	0	0	0	0	0	0	0	0	0	0
	TOTAL	152	71	89	111	160	271	110	89	86	283	113	391	236	118	106	159	2 545
	Âge moyen	60,8	60,7	60,5	60,7	60,7	60,7	61,0	61,0	60,7	60,6	60,5	61,3	60,5	60,6	60,6	60,8	60,8
E N S E M B L E	60 ans	140	66	94	141	141	274	100	73	87	297	122	307	236	119	100	140	2 437
	61 ans	43	20	12	24	26	73	24	26	17	55	23	104	43	13	24	42	569
	62 ans	20	12	7	20	18	23	21	10	8	20	11	79	17	14	14	22	316
	63 ans	6	1	0	3	6	12	10	8	4	16	4	48	7	7	5	6	143
	64 ans	5	0	0	3	2	10	7	3	3	6	2	24	5	0	2	3	75
	65 ans	2	0	0	1	0	2	3	0	1	0	1	15	0	0	0	0	25
	66 ans	0	0	0	0	0	2	0	0	0	0	0	3	0	0	0	0	5
	67 ans	0	1	0	0	0	0	0	0	0	0	0	2	0	0	0	0	3
	68 ans	0	0	0	0	0	0	0	0	0	0	0	1	0	0	0	0	1
	69 ans	0	0	0	1	0	0	0	0	0	0	0	1	0	0	0	0	2
	70 ans et plus	0	0	0	0	0	0	0	0	0	0	0	0	0	0	0	0	0
	TOTAL	216	100	113	193	193	396	165	120	120	394	163	584	308	153	145	213	3 576
	Âge moyen	60,9	60,8	60,5	60,8	60,7	60,8	61,2	61,0	60,8	60,7	60,7	61,4	60,6	60,6	60,8	60,8	60,9

* Périmètre géographique des Caisses d'assurance retraite et de la santé au travail (Carsat) ou des Caisses générales de sécurité sociale (CGSS). Source : SNSP - 1^{ers} et 2^{ds} droits.

A5-4

(suite)

**DÉNOMBREMENT DES NOUVEAUX BÉNÉFICIAIRES D'UNE RETRAITE PROGRESSIVE
SELON L'ÂGE ET LA RÉGION DE LIQUIDATION AU COURS DE L'ANNÉE 2017
(FRACTION DE PENSION SERVIE DE 20 % À MOINS DE 31 %)**

Régions débitrices (Carsat / CGSS *)		Guadeloupe	Guyane	Martinique	Réunion	TOTAL DES QUATRE CGSS	TOTAL FRANCE
Âge à l'attribution							
H O M M E S	60 ans	0	0	0	2	2	627
	61 ans	0	0	0	0	0	186
	62 ans	0	0	0	0	0	115
	63 ans	0	0	0	0	0	60
	64 ans	0	0	0	0	0	28
	65 ans	0	0	0	0	0	12
	66 ans	0	0	0	0	0	2
	67 ans	0	0	0	0	0	2
	68 ans	0	0	0	0	0	0
	69 ans	0	0	0	0	0	1
	70 ans et plus	0	0	0	0	0	0
	TOTAL	0	0	0	2	2	1 033
	Âge moyen	0,0	0,0	0,0	60,0	60,0	61,1
F E M M E S	60 ans	1	0	0	4	5	61
	61 ans	0	0	0	3	3	386
	62 ans	0	0	0	0	0	201
	63 ans	0	0	0	0	0	83
	64 ans	0	0	0	0	0	47
	65 ans	0	0	0	0	0	13
	66 ans	0	0	0	0	0	3
	67 ans	0	0	0	0	0	1
	68 ans	0	0	0	0	0	1
	69 ans	0	0	0	0	0	1
	70 ans et plus	0	0	0	0	0	0
	TOTAL	1	0	0	7	8	2 553
	Âge moyen	60,0	0,0	0,0	60,7	60,6	60,8
E N S E M B L E	60 ans	1	0	0	6	7	2 444
	61 ans	0	0	0	3	3	572
	62 ans	0	0	0	0	0	316
	63 ans	0	0	0	0	0	143
	64 ans	0	0	0	0	0	75
	65 ans	0	0	0	0	0	25
	66 ans	0	0	0	0	0	5
	67 ans	0	0	0	0	0	3
	68 ans	0	0	0	0	0	1
	69 ans	0	0	0	0	0	2
	70 ans et plus	0	0	0	0	0	0
	TOTAL	1	0	0	9	10	3 586
	Âge moyen	60,0	0,0	0,0	60,6	60,5	60,9

* Périmètre géographique des Caisses d'assurance retraite et de la santé au travail (Carsat) ou des Caisses générales de sécurité sociale (CGSS).

Source : SNSP - 1^{ers} et 2^{ds} droits.

A5-4

(suite)

**DÉNOMBREMENT DES NOUVEAUX BÉNÉFICIAIRES D'UNE RETRAITE PROGRESSIVE
SELON L'ÂGE ET LA RÉGION DE LIQUIDATION AU COURS DE L'ANNÉE 2017
(FRACTION DE PENSION SERVIE DE 31 % À MOINS DE 51 %)**

Régions débitrices (Carsat / CGSS)		Bor- deaux	Cler- mont- Fd	Dijon	Lille	Li- moges	Lyon	Mar- seille	Mont- pellier	Nancy	Nantes	Or- léans	Paris	Rennes	Rouen	Stras- bourg	Tou- louse	TOTAL Métropole
Âge à l'attribution																		
H O M M E S	60 ans	50	30	37	47	38	103	44	34	22	86	27	68	81	29	25	69	790
	61 ans	15	6	8	13	4	29	13	9	6	21	8	25	22	9	6	22	216
	62 ans	21	3	6	13	6	27	16	5	1	8	4	17	9	6	0	12	154
	63 ans	4	1	2	3	1	8	6	7	1	6	3	10	6	4	0	4	66
	64 ans	3	0	0	1	2	3	3	2	1	3	3	10	1	0	2	4	38
	65 ans	1	0	0	1	0	2	2	1	3	1	0	2	0	0	2	1	16
	66 ans	1	0	1	0	0	1	1	0	0	0	0	1	0	0	0	0	5
	67 ans	0	0	0	0	0	0	0	0	0	0	0	1	1	0	0	0	2
	68 ans	0	0	0	0	0	1	0	0	0	0	0	0	0	0	0	0	1
	69 ans	0	0	1	0	0	0	0	0	0	0	0	1	0	0	0	0	2
	70 ans et plus	0	0	0	0	0	0	0	0	0	0	0	1	0	0	0	0	1
	TOTAL	95	40	55	78	51	174	85	58	34	125	45	136	120	48	35	112	1 291
	Âge moyen	61,3	60,6	61,0	61,0	60,8	61,1	61,4	61,3	61,2	60,9	61,2	61,6	60,9	60,9	61,1	61,0	61,1
F E M M E S	60 ans	165	72	103	121	121	295	104	102	75	282	103	190	323	116	102	178	2 452
	61 ans	38	10	15	25	19	56	14	16	13	49	23	37	46	11	19	34	425
	62 ans	13	4	9	11	14	32	19	11	14	13	11	47	16	8	6	27	255
	63 ans	13	0	3	2	4	6	5	4	3	7	4	22	2	3	4	7	89
	64 ans	6	2	1	3	2	2	5	5	2	2	0	10	6	1	3	5	55
	65 ans	2	1	0	0	0	5	4	1	1	1	0	7	1	1	3	0	27
	66 ans	3	0	0	2	0	1	0	1	0	1	0	2	0	0	0	1	11
	67 ans	0	0	1	1	1	1	1	1	0	1	0	1	0	0	0	1	9
	68 ans	1	0	0	0	0	0	0	1	0	0	0	0	0	0	0	0	2
	69 ans	0	0	0	0	0	0	0	0	0	0	0	0	0	0	0	0	0
	70 ans et plus	0	0	0	0	0	0	0	0	0	0	0	1	1	0	0	0	2
	TOTAL	241	89	132	165	161	398	152	142	108	356	141	317	395	140	137	253	3 327
	Âge moyen	61,0	60,5	60,6	60,8	60,7	60,7	61,0	61,0	60,8	60,6	60,6	61,2	60,5	60,5	60,7	60,8	60,8
E N S E M B L E	60 ans	215	102	140	168	159	398	148	136	97	368	130	258	404	145	127	247	3 242
	61 ans	53	16	23	38	23	85	27	25	19	70	31	62	68	20	25	56	641
	62 ans	34	7	15	24	20	59	35	16	15	21	15	64	25	14	6	39	409
	63 ans	17	1	5	5	5	14	11	11	4	13	7	32	8	7	4	11	155
	64 ans	9	2	1	4	4	5	8	7	3	5	3	20	7	1	5	9	93
	65 ans	3	1	0	1	0	7	6	2	4	2	0	9	1	1	5	1	43
	66 ans	4	0	1	2	0	2	1	1	0	1	0	3	0	0	0	1	16
	67 ans	0	0	1	1	1	1	1	1	0	1	0	2	1	0	0	1	11
	68 ans	1	0	0	0	0	1	0	1	0	0	0	0	0	0	0	0	3
	69 ans	0	0	1	0	0	0	0	0	0	0	0	1	0	0	0	0	2
	70 ans et plus	0	0	0	0	0	0	0	0	0	0	0	2	1	0	0	0	3
	TOTAL	336	129	187	243	212	572	237	200	142	481	186	453	515	188	172	365	4 618
	Âge moyen	61,0	60,6	60,7	60,9	60,7	60,8	61,1	61,1	60,9	60,6	60,8	61,3	60,6	60,6	60,8	60,9	60,9

A5-4

(suite)

* Périmètre géographique des Caisses d'assurance retraite et de la santé au travail (Carsat) ou des Caisses générales de sécurité sociale (CGSS). Source : SNSP - 1^{ers} et 2^{ds} droits.

**DÉNOMBREMENT DES NOUVEAUX BÉNÉFICIAIRES D'UNE RETRAITE PROGRESSIVE
SELON L'ÂGE ET LA RÉGION DE LIQUIDATION AU COURS DE L'ANNÉE 2017
(FRACTION DE PENSION SERVIE DE 31 % À MOINS DE 51 %)**

Régions débitrices (Carsat / CGSS *)		Guadeloupe	Guyane	Martinique	Réunion	TOTAL DES QUATRE CGSS	TOTAL FRANCE
Âge à l'attribution							
H O M M E S	60 ans	0	0	0	0	0	790
	61 ans	0	0	0	0	0	216
	62 ans	0	0	0	0	0	154
	63 ans	0	0	0	0	0	66
	64 ans	0	0	0	0	0	38
	65 ans	0	0	0	0	0	16
	66 ans	0	0	0	0	0	5
	67 ans	0	0	0	0	0	2
	68 ans	0	0	0	0	0	1
	69 ans	0	0	0	0	0	2
	70 ans et plus	0	0	0	0	0	1
	TOTAL	0	0	0	0	0	1 291
	Âge moyen	0,0	0,0	0,0	0,0	0,0	61,1
F E M M E S	60 ans	1	0	1	4	6	61
	61 ans	0	0	0	1	1	426
	62 ans	0	0	0	0	0	255
	63 ans	0	0	1	0	1	90
	64 ans	0	0	0	0	0	55
	65 ans	0	0	0	0	0	27
	66 ans	0	0	0	0	0	11
	67 ans	0	0	0	0	0	9
	68 ans	0	0	0	0	0	2
	69 ans	0	0	0	0	0	0
	70 ans et plus	0	0	0	0	0	2
	TOTAL	1	0	1	5	7	3 334
	Âge moyen	60,6	0,0	61,9	60,3	60,7	60,8
E N S E M B L E	60 ans	1	0	1	4	6	3 248
	61 ans	0	0	0	1	1	642
	62 ans	0	0	0	0	0	409
	63 ans	0	0	1	0	1	156
	64 ans	0	0	0	0	0	93
	65 ans	0	0	0	0	0	43
	66 ans	0	0	0	0	0	16
	67 ans	0	0	0	0	0	11
	68 ans	0	0	0	0	0	3
	69 ans	0	0	0	0	0	2
	70 ans et plus	0	0	0	0	0	3
	TOTAL	1	0	2	5	8	4 626
	Âge moyen	60,6	0,0	61,9	60,3	60,7	60,9

* Périmètre géographique des Caisses d'assurance retraite et de la santé au travail (Carsat) ou des Caisses générales de sécurité sociale (CGSS).

Source : SNSP - 1^{ers} et 2^{ds} droits.

A5-4

(suite)

**DÉNOMBREMENT DES NOUVEAUX BÉNÉFICIAIRES D'UNE RETRAITE PROGRESSIVE
SELON L'ÂGE ET LA RÉGION DE LIQUIDATION AU COURS DE L'ANNÉE 2017
(FRACTION DE PENSION SERVIE DE 51 % ET PLUS)**

Régions débitrices (Carsat / CGSS)		Bor- deaux	Cler- mont- Fd	Dijon	Lille	Li- moges	Lyon	Mar- seille	Mont- pellier	Nancy	Nantes	Or- léans	Paris	Rennes	Rouen	Stras- bourg	Tou- louse	TOTAL Métropole
Âge à l'attribution																		
H O M M E S	60 ans	16	15	11	15	15	18	15	7	10	17	12	24	27	11	6	19	238
	61 ans	5	0	5	6	4	9	5	2	4	7	2	4	5	6	3	1	68
	62 ans	8	2	2	0	0	9	0	2	1	3	1	4	1	1	1	3	38
	63 ans	2	0	1	0	0	4	1	0	0	0	1	3	2	1	0	2	17
	64 ans	2	0	0	1	0	1	0	0	0	1	0	2	0	1	0	0	8
	65 ans	0	0	0	0	0	0	1	0	0	1	0	3	0	0	0	0	5
	66 ans	0	0	0	1	0	0	0	0	0	0	0	0	0	0	0	0	1
	67 ans	0	0	0	0	0	1	0	0	0	0	0	0	0	0	0	0	1
	68 ans	0	0	0	0	0	0	0	0	0	0	0	0	0	0	0	0	0
	69 ans	0	0	0	1	0	0	0	0	0	0	0	0	0	0	0	0	1
	70 ans et plus	0	0	0	0	0	0	0	0	0	0	0	0	0	0	0	0	1
	TOTAL	33	17	19	24	19	42	22	11	15	29	16	40	35	20	11	25	378
	Âge moyen	61,3	60,5	60,9	61,3	60,4	61,5	60,8	60,8	60,6	61,0	60,6	61,3	60,5	61,0	61,6	60,8	61,0
F E M M E S	60 ans	45	26	37	47	38	74	31	20	24	123	26	43	77	43	24	42	720
	61 ans	9	2	2	6	6	12	11	3	6	12	9	7	10	1	5	9	110
	62 ans	8	2	0	4	4	5	7	3	2	4	2	12	9	1	2	3	68
	63 ans	0	0	0	1	2	0	1	0	1	1	0	1	2	0	2	1	12
	64 ans	0	0	1	1	0	1	0	1	0	1	0	1	2	2	1	1	12
	65 ans	2	0	1	0	1	2	1	0	1	0	0	4	0	0	0	3	15
	66 ans	0	0	0	0	0	0	0	0	0	0	0	0	1	1	0	3	
	67 ans	0	0	0	0	0	0	0	1	0	0	0	0	0	0	0	0	1
	68 ans	0	0	0	0	0	0	0	0	0	0	0	0	0	0	1	0	1
	69 ans	0	0	0	0	0	0	0	0	0	0	0	0	0	0	0	0	0
	70 ans et plus	0	0	0	0	0	0	0	0	0	0	0	0	0	0	0	0	0
	TOTAL	64	30	41	59	51	94	51	28	34	141	37	68	101	48	36	59	942
	Âge moyen	60,7	60,4	60,5	60,6	60,7	60,6	60,9	60,9	60,8	60,3	60,6	61,2	60,6	60,6	61,2	60,8	60,7
E N S E M B L E	60 ans	61	41	48	62	53	92	46	27	34	140	38	67	104	54	30	61	958
	61 ans	14	2	7	12	10	21	16	5	10	19	11	11	15	7	8	10	178
	62 ans	16	4	2	4	4	14	7	5	3	7	3	16	10	2	3	6	106
	63 ans	2	0	1	1	2	4	2	0	1	1	1	4	4	1	2	3	29
	64 ans	2	0	1	2	0	2	0	1	0	2	0	3	2	3	1	1	20
	65 ans	2	0	1	0	1	2	2	0	1	1	0	7	0	0	0	3	20
	66 ans	0	0	0	1	0	0	0	0	0	0	0	0	1	1	1	0	4
	67 ans	0	0	0	0	0	1	0	1	0	0	0	0	0	0	0	0	2
	68 ans	0	0	0	0	0	0	0	0	0	0	0	0	0	0	1	0	1
	69 ans	0	0	0	1	0	0	0	0	0	0	0	0	0	0	0	0	1
	70 ans et plus	0	0	0	0	0	0	0	0	0	0	0	0	0	0	1	0	1
	TOTAL	97	47	60	83	70	136	73	39	49	170	53	108	136	68	47	84	1 320
	Âge moyen	60,9	60,4	60,6	60,8	60,6	60,9	60,9	60,9	60,7	60,5	60,6	61,2	60,6	60,7	61,3	60,8	60,8

* Périmètre géographique des Caisses d'assurance retraite et de la santé au travail (Carsat) ou des Caisses générales de sécurité sociale (CGSS). Source : SNSP - 1^{ers} et 2^{ds} droits.

A5-4

(suite)

**DÉNOMBREMENT DES NOUVEAUX BÉNÉFICIAIRES D'UNE RETRAITE PROGRESSIVE
SELON L'ÂGE ET LA RÉGION DE LIQUIDATION AU COURS DE L'ANNÉE 2017
(FRACTION DE PENSION SERVIE DE 51 % ET PLUS)**

Régions débitrices (Carsat / CGSS *)		Guadeloupe	Guyane	Martinique	Réunion	TOTAL DES QUATRE CGSS	TOTAL FRANCE
Âge à l'attribution							
H O M M E S	60 ans	0	0	0	0	0	238
	61 ans	0	0	0	0	0	68
	62 ans	0	0	0	0	0	38
	63 ans	0	0	0	1	1	18
	64 ans	0	0	0	0	0	8
	65 ans	0	0	0	0	0	5
	66 ans	0	0	0	0	0	1
	67 ans	0	0	0	0	0	1
	68 ans	0	0	0	0	0	0
	69 ans	0	0	0	0	0	1
	70 ans et plus	0	0	0	0	0	1
	TOTAL	0	0	0	1	1	379
	Âge moyen	0,0	0,0	0,0	63,3	63,3	61,1
F E M M E S	60 ans	0	0	1	0	1	61
	61 ans	0	0	0	1	1	111
	62 ans	0	0	0	0	0	68
	63 ans	0	0	0	0	0	12
	64 ans	0	0	0	0	0	12
	65 ans	0	0	0	0	0	15
	66 ans	0	0	0	0	0	3
	67 ans	0	0	0	0	0	1
	68 ans	0	0	0	0	0	1
	69 ans	0	0	0	0	0	0
	70 ans et plus	0	0	0	0	0	0
	TOTAL	0	0	0	1	1	943
	Âge moyen	0,0	0,0	60,0	61,3	60,6	60,8
E N S E M B L E	60 ans	0	0	1	0	1	959
	61 ans	0	0	0	1	1	179
	62 ans	0	0	0	0	0	106
	63 ans	0	0	0	1	1	30
	64 ans	0	0	0	0	0	20
	65 ans	0	0	0	0	0	20
	66 ans	0	0	0	0	0	4
	67 ans	0	0	0	0	0	2
	68 ans	0	0	0	0	0	1
	69 ans	0	0	0	0	0	1
	70 ans et plus	0	0	0	0	0	1
	TOTAL	0	0	1	2	3	1 323
	Âge moyen	0,0	0,0	60,0	62,3	61,5	60,9

* Périmètre géographique des Caisses d'assurance retraite et de la santé au travail (Carsat) ou des Caisses générales de sécurité sociale (CGSS).

Source : SNSP - 1^{ers} et 2^{ds} droits.

A5-4

(fin)

**DÉNOMBREMENT DES BÉNÉFICIAIRES D'UNE RETRAITE PROGRESSIVE AU 31 DÉCEMBRE 2017
SELON L'ÂGE ET LA RÉGION DE LIQUIDATION
(TOUTES FRACTIONS CONFONDUES)**

Région débitrice (Carsat / CGSS *)		Bor- deaux	Cler- mont- Fd	Dijon	Lille	Li- moges	Lyon	Mar- seille	Mont- pellier	Nancy	Nantes	Or- léans	Paris	Rennes	Rouen	Stras- bourg	Tou- louse	TOTAL Métropole
Âge au 31 décembre																		
H O M M E S	60 ans	67	37	37	65	37	106	46	24	30	96	38	103	101	35	26	65	913
	61 ans	94	56	54	91	65	224	83	61	61	142	59	190	167	63	62	123	1 595
	62 ans	74	29	36	60	32	123	73	30	24	68	45	146	68	51	32	70	961
	63 ans	33	12	15	42	17	64	42	19	14	26	20	96	32	22	11	33	498
	64 ans	18	2	14	23	4	46	30	20	8	21	9	74	21	12	13	21	336
	65 ans	10	0	4	9	4	21	27	7	6	7	8	63	9	8	5	14	202
	66 ans	6	2	2	3	0	5	8	3	2	3	1	15	0	2	5	6	63
	67 ans	1	0	3	1	0	3	3	3	2	4	0	23	0	2	2	4	51
	68 ans	1	0	1	0	0	4	3	1	0	1	1	7	2	0	0	1	22
	69 ans	1	0	2	1	0	4	6	0	0	0	1	8	1	0	0	1	25
	70 ans et plus	0	4	1	3	1	7	10	1	1	0	1	25	0	2	1	2	59
TOTAL		305	142	169	298	160	607	331	169	148	368	183	750	401	197	157	340	4 725
Âge moyen		62,2	62,2	62,4	62,4	61,9	62,4	63,4	62,5	62,2	61,9	62,2	63,3	61,9	62,3	62,4	62,3	62,5
F E M M E S	60 ans	191	109	133	161	170	365	121	90	131	416	143	245	412	170	130	215	3 202
	61 ans	297	139	192	200	237	518	181	156	134	479	216	415	439	188	166	349	4 306
	62 ans	142	37	69	74	95	212	97	77	59	131	75	299	139	72	65	153	1 796
	63 ans	63	14	26	29	33	86	49	26	22	54	31	173	37	27	35	67	772
	64 ans	30	5	9	17	15	52	36	22	19	26	16	128	19	20	19	49	482
	65 ans	25	8	15	12	5	32	15	7	13	14	7	93	22	12	14	23	317
	66 ans	11	3	3	5	3	12	9	4	6	8	3	46	3	3	3	8	130
	67 ans	4	0	3	2	2	7	4	1	1	1	1	20	4	2	2	1	55
	68 ans	1	2	1	1	0	2	4	1	2	1	0	16	1	3	1	4	40
	69 ans	1	0	0	2	3	3	3	2	0	1	0	5	1	1	2	0	24
	70 ans et plus	1	0	0	0	1	4	1	1	0	0	0	15	2	0	2	0	27
TOTAL		766	317	451	503	564	1 293	520	387	387	1 131	492	1 455	1 079	498	439	869	11 151
Âge moyen		62,0	61,6	61,7	61,7	61,7	61,9	62,2	61,9	61,8	61,5	61,6	62,7	61,5	61,7	61,9	61,9	61,9
E N S E M B L E	60 ans	258	146	170	226	207	471	167	114	161	512	181	348	513	205	156	280	4 115
	61 ans	391	195	246	291	302	742	264	217	195	621	275	605	606	251	228	472	5 901
	62 ans	216	66	105	134	127	335	170	107	83	199	120	445	207	123	97	223	2 757
	63 ans	96	26	41	71	50	150	91	45	36	80	51	269	69	49	46	100	1 270
	64 ans	48	7	23	40	19	98	66	42	27	47	25	202	40	32	32	70	818
	65 ans	35	8	19	21	9	53	42	14	19	21	15	156	31	20	19	37	519
	66 ans	17	5	5	8	3	17	17	7	8	11	4	61	3	5	8	14	193
	67 ans	5	0	6	3	2	10	7	4	3	5	1	43	4	4	4	5	106
	68 ans	2	2	2	1	0	6	7	2	2	2	1	23	3	3	1	5	62
	69 ans	2	0	2	3	3	7	9	2	0	1	1	13	2	1	2	1	49
	70 ans et plus	1	4	1	3	2	11	11	2	1	0	1	40	2	2	3	2	86
TOTAL		1 071	459	620	801	724	1 900	851	556	535	1 499	675	2 205	1 480	695	596	1 209	15 876
Âge moyen		62,0	61,8	61,9	62,0	61,7	62,0	62,7	62,1	61,9	61,6	61,8	62,9	61,6	61,9	62,0	62,0	62,1

* Périmètre géographique des Caisses d'assurance retraite et de la santé au travail (Carsat) ou des Caisses générales de sécurité sociale (CGSS). Source : SNSP - 1^{ers} et 2^{ds} droits.

**DÉNOMBREMENT DES BÉNÉFICIAIRES D'UNE RETRAITE PROGRESSIVE AU 31 DÉCEMBRE 2017
SELON L'ÂGE ET LA RÉGION DE LIQUIDATION
(TOUTES FRACTIONS CONFONDUES)**

Région débitrice (Carsat / CGSS *)		Guadeloupe	Guyane	Martinique	Réunion	TOTAL DES QUATRE CGSS	TOTAL FRANCE
Âge au 31 décembre							
H O M M E S	60 ans	0	0	0	1	1	914
	61 ans	0	0	0	3	3	1 598
	62 ans	1	0	0	1	2	963
	63 ans	0	0	2	2	4	502
	64 ans	0	0	0	0	0	336
	65 ans	0	0	1	0	1	203
	66 ans	0	0	0	2	2	65
	67 ans	0	0	0	0	0	51
	68 ans	0	0	0	0	0	22
	69 ans	0	0	0	0	0	25
	70 ans et plus	0	0	0	0	0	59
	TOTAL	1	0	3	9	13	4 738
	Âge moyen	62,4	0,0	64,5	63,0	63,3	62,5
F E M M E S	60 ans	0	0	1	5	6	3 208
	61 ans	2	0	1	6	9	4 315
	62 ans	0	0	0	3	3	1 799
	63 ans	0	0	1	1	2	774
	64 ans	0	0	0	0	0	482
	65 ans	0	0	1	1	2	319
	66 ans	0	0	0	0	0	130
	67 ans	0	0	0	0	0	55
	68 ans	0	0	0	0	0	40
	69 ans	0	0	0	0	0	24
	70 ans et plus	0	0	0	0	0	27
	TOTAL	2	0	4	16	22	11 173
	Âge moyen	61,5	0,0	62,7	61,6	61,8	61,9
E N S E M B L E	60 ans	0	0	1	6	7	4 122
	61 ans	2	0	1	9	12	5 913
	62 ans	1	0	0	4	5	2 762
	63 ans	0	0	3	3	6	1 276
	64 ans	0	0	0	0	0	818
	65 ans	0	0	2	1	3	522
	66 ans	0	0	0	2	2	195
	67 ans	0	0	0	0	0	106
	68 ans	0	0	0	0	0	62
	69 ans	0	0	0	0	0	49
	70 ans et plus	0	0	0	0	0	86
	TOTAL	3	0	7	25	35	15 911
	Âge moyen	61,8	0,0	63,5	62,1	62,4	62,1

* Périmètre géographique des Caisses d'assurance retraite et de la santé au travail (Carsat) ou des Caisses générales de sécurité sociale (CGSS).

Source : SNSP - 1^{ers} et 2^{ds} droits.

A5-5

(suite)

**DÉNOMBREMENT DES BÉNÉFICIAIRES D'UNE RETRAITE PROGRESSIVE AU 31 DÉCEMBRE 2017
SELON L'ÂGE ET LA RÉGION DE LIQUIDATION
(FRACTION DE PENSION SERVIE DE 20 % À MOINS DE 31 %)**

Région débitrice (Carsat / CGSS *)		Bor- deaux	Cler- mont- Fd	Dijon	Lille	Li- moges	Lyon	Mar- seille	Mont- pellier	Nancy	Nantes	Or- léans	Paris	Rennes	Rouen	Stras- bourg	Tou- louse	TOTAL Métropole
Âge au 31 décembre																		
H O M M E S	60 ans	23	7	12	26	10	36	14	10	12	41	22	52	30	14	12	17	338
	61 ans	34	13	15	36	14	79	32	14	22	62	16	95	56	24	19	37	568
	62 ans	17	10	7	16	8	38	26	11	7	30	17	69	17	19	17	22	331
	63 ans	3	4	4	21	9	19	15	5	5	6	8	45	13	12	9	7	185
	64 ans	5	0	7	3	1	13	13	8	3	12	3	32	6	4	4	11	125
	65 ans	5	0	0	3	2	6	13	2	1	3	3	32	2	5	2	4	83
	66 ans	3	2	2	1	0	3	3	1	1	1	1	8	0	1	0	4	31
	67 ans	0	0	0	1	0	1	1	2	0	0	0	5	0	1	0	1	12
	68 ans	0	0	1	0	0	1	3	1	0	0	0	5	1	0	0	0	12
	69 ans	0	0	1	1	0	0	3	0	0	0	1	1	0	0	0	1	8
	70 ans et plus	0	0	0	0	0	1	1	0	0	0	0	6	0	0	0	0	8
TOTAL		90	36	49	108	44	197	124	54	51	155	71	350	125	80	63	104	1 701
Âge moyen		62,0	62,0	62,5	62,1	62,1	62,2	63,1	62,7	61,9	61,8	62,1	62,9	61,9	62,3	62,2	62,4	62,4
F E M M E S	60 ans	61	35	38	56	72	125	41	23	51	138	56	110	125	61	47	69	1 108
	61 ans	96	56	77	68	94	173	68	55	46	168	89	195	130	67	51	133	1 566
	62 ans	52	22	28	21	42	87	42	33	22	57	32	166	56	29	37	63	789
	63 ans	25	5	10	18	17	40	17	9	7	18	14	79	20	12	11	32	334
	64 ans	13	4	3	8	4	20	12	9	8	9	9	66	5	7	6	15	198
	65 ans	13	1	5	1	4	6	6	2	1	8	2	46	10	4	3	11	123
	66 ans	1	0	1	0	0	1	5	1	2	3	2	24	2	1	1	3	47
	67 ans	0	0	0	1	0	5	0	1	0	0	1	11	2	0	1	0	22
	68 ans	0	0	1	1	0	0	3	0	0	0	0	4	0	1	0	1	11
	69 ans	1	0	0	0	0	0	2	0	0	0	0	2	1	0	1	0	7
	70 ans et plus	0	0	0	0	0	1	0	0	0	0	0	3	1	0	0	0	5
TOTAL		262	123	163	174	233	458	196	133	137	401	205	706	352	182	158	327	4 210
Âge moyen		62,0	61,6	61,8	61,7	61,6	61,9	62,3	62,0	61,7	61,5	61,7	62,7	61,7	61,7	61,8	62,0	61,9
E N S E M B L E	60 ans	84	42	50	82	82	161	55	33	63	179	78	162	155	75	59	86	1 446
	61 ans	130	69	92	104	108	252	100	69	68	230	105	290	186	91	70	170	2 134
	62 ans	69	32	35	37	50	125	68	44	29	87	49	235	73	48	54	85	1 120
	63 ans	28	9	14	39	26	59	32	14	12	24	22	124	33	24	20	39	519
	64 ans	18	4	10	11	5	33	25	17	11	21	12	98	11	11	10	26	323
	65 ans	18	1	5	4	6	12	19	4	2	11	5	78	12	9	5	15	206
	66 ans	4	2	3	1	0	4	8	2	3	4	3	32	2	2	1	7	78
	67 ans	0	0	0	2	0	6	1	3	0	0	1	16	2	1	1	1	34
	68 ans	0	0	2	1	0	1	6	1	0	0	0	9	1	1	0	1	23
	69 ans	1	0	1	1	0	0	5	0	0	0	1	3	1	0	1	1	15
	70 ans et plus	0	0	0	0	0	2	1	0	0	0	0	9	1	0	0	0	13
TOTAL		352	159	212	282	277	655	320	187	188	556	276	1 056	477	262	221	431	5 911
Âge moyen		62,0	61,7	61,9	61,9	61,7	61,9	62,6	62,2	61,7	61,6	61,8	62,8	61,7	61,9	61,9	62,1	62,1

* Périmètre géographique des Caisses d'assurance retraite et de la santé au travail (Carsat) ou des Caisses générales de sécurité sociale (CGSS). Source : SNSP - 1^{ers} et 2^{ds} droits.

A5-5

(suite)

**DÉNOMBREMENT DES BÉNÉFICIAIRES D'UNE RETRAITE PROGRESSIVE AU 31 DÉCEMBRE 2017
SELON L'ÂGE ET LA RÉGION DE LIQUIDATION
(FRACTION DE PENSION SERVIE DE 20 % À MOINS DE 31 %)**

Région débitrice (Carsat / CGSS *)		Guadeloupe	Guyane	Martinique	Réunion	TOTAL DES QUATRE CGSS	TOTAL FRANCE
Âge au 31 décembre							
H O M M E S	60 ans	0	0	0	1	1	339
	61 ans	0	0	0	3	3	571
	62 ans	0	0	0	0	0	331
	63 ans	0	0	1	1	2	187
	64 ans	0	0	0	0	0	125
	65 ans	0	0	0	0	0	83
	66 ans	0	0	0	1	1	32
	67 ans	0	0	0	0	0	12
	68 ans	0	0	0	0	0	12
	69 ans	0	0	0	0	0	8
	70 ans et plus	0	0	0	0	0	8
	TOTAL	0	0	1	6	7	1 708
	Âge moyen	0,0	0,0	63,8	62,4	62,6	62,4
F E M M E S	60 ans	0	0	0	2	2	1 110
	61 ans	1	0	0	3	4	1 570
	62 ans	0	0	0	2	2	791
	63 ans	0	0	1	1	2	336
	64 ans	0	0	0	0	0	198
	65 ans	0	0	0	0	0	123
	66 ans	0	0	0	0	0	47
	67 ans	0	0	0	0	0	22
	68 ans	0	0	0	0	0	11
	69 ans	0	0	0	0	0	7
	70 ans et plus	0	0	0	0	0	5
	TOTAL	1	0	1	8	10	4 220
	Âge moyen	61,1	0,0	63,7	61,6	61,8	61,9
E N S E M B L E	60 ans	0	0	0	3	3	1 449
	61 ans	1	0	0	6	7	2 141
	62 ans	0	0	0	2	2	1 122
	63 ans	0	0	2	2	4	523
	64 ans	0	0	0	0	0	323
	65 ans	0	0	0	0	0	206
	66 ans	0	0	0	1	1	79
	67 ans	0	0	0	0	0	34
	68 ans	0	0	0	0	0	23
	69 ans	0	0	0	0	0	15
	70 ans et plus	0	0	0	0	0	13
	TOTAL	1	0	2	14	17	5 928
	Âge moyen	61,1	0,0	63,7	62,0	62,1	62,1

* Périmètre géographique des Caisses d'assurance retraite et de la santé au travail (Carsat) ou des Caisses générales de sécurité sociale (CGSS).

Source : SNSP - 1^{ers} et 2^{ds} droits.

A5-5

(suite)

**DÉNOMBREMENT DES BÉNÉFICIAIRES D'UNE RETRAITE PROGRESSIVE AU 31 DÉCEMBRE 2017
SELON L'ÂGE ET LA RÉGION DE LIQUIDATION
(FRACTION DE PENSION SERVIE DE 31 % À MOINS DE 51 %)**

Région débitrice (Carsat / CGSS *)		Bor- deaux	Cler- mont- Fd	Dijon	Lille	Li- moges	Lyon	Mar- seille	Mont- pellier	Nancy	Nantes	Or- léans	Paris	Rennes	Rouen	Stras- bourg	Tou- louse	TOTAL Métropole
Âge au 31 décembre																		
H O M M E S	60 ans	30	19	20	29	19	55	23	10	12	46	9	36	51	15	9	39	422
	61 ans	48	33	29	42	37	119	37	37	25	62	35	71	86	31	33	67	792
	62 ans	46	12	19	32	18	69	37	15	16	28	22	58	37	23	12	42	486
	63 ans	24	6	7	17	4	36	20	11	7	16	10	37	18	8	1	21	243
	64 ans	10	2	5	17	3	28	12	8	3	7	4	30	13	6	7	6	161
	65 ans	2	0	4	5	2	6	7	4	4	2	5	18	6	2	3	7	77
	66 ans	3	0	0	2	0	2	4	1	1	2	0	3	0	1	4	1	24
	67 ans	1	0	3	0	0	1	1	0	1	3	0	13	0	1	1	2	27
	68 ans	1	0	0	0	0	2	0	0	0	1	0	1	1	0	0	1	7
	69 ans	0	0	1	0	0	3	2	0	0	0	0	4	1	0	0	0	11
	70 ans et plus	0	0	0	1	1	3	5	1	0	0	0	8	0	2	1	1	23
TOTAL		165	72	88	145	84	324	148	87	69	167	85	279	213	89	71	187	2 273
Âge moyen		62,3	61,6	62,2	62,4	61,9	62,3	63,3	62,4	62,2	62,0	62,2	63,2	62,0	62,5	62,5	62,2	62,4
F E M M E S	60 ans	102	58	70	73	73	184	62	54	60	184	74	110	231	83	64	113	1 595
	61 ans	161	60	81	103	114	281	91	78	64	237	88	181	243	91	92	179	2 144
	62 ans	70	11	33	44	47	107	36	38	25	61	32	118	62	32	22	75	813
	63 ans	33	9	14	10	12	41	25	14	12	31	13	78	12	13	16	27	360
	64 ans	16	1	6	7	9	24	22	11	10	13	6	54	10	13	10	25	237
	65 ans	10	4	7	10	1	20	7	4	8	3	4	35	10	6	11	11	151
	66 ans	8	2	2	5	1	8	3	3	3	2	0	16	1	1	1	2	58
	67 ans	3	0	3	1	2	2	4	0	1	1	0	7	1	1	0	1	27
	68 ans	0	1	0	0	0	2	0	1	1	1	0	11	0	2	1	3	23
	69 ans	0	0	0	2	3	1	0	2	0	0	0	2	0	0	0	0	10
	70 ans et plus	0	0	0	0	1	2	0	1	0	0	0	4	1	0	0	0	9
TOTAL		403	146	216	255	263	672	250	206	184	533	217	616	571	242	217	436	5 427
Âge moyen		61,9	61,6	61,8	61,8	61,7	61,8	62,1	62,0	61,9	61,5	61,5	62,7	61,4	61,7	61,8	61,9	61,8
E N S E M B L E	60 ans	132	77	90	102	92	239	85	64	72	230	83	146	282	98	73	152	2 017
	61 ans	209	93	110	145	151	400	128	115	89	299	123	252	329	122	125	246	2 936
	62 ans	116	23	52	76	65	176	73	53	41	89	54	176	99	55	34	117	1 299
	63 ans	57	15	21	27	16	77	45	25	19	47	23	115	30	21	17	48	603
	64 ans	26	3	11	24	12	52	34	19	13	20	10	84	23	19	17	31	398
	65 ans	12	4	11	15	3	26	14	8	12	5	9	53	16	8	14	18	228
	66 ans	11	2	2	7	1	10	7	4	4	4	0	19	1	2	5	3	82
	67 ans	4	0	6	1	2	3	5	0	2	4	0	20	1	2	1	3	54
	68 ans	1	1	0	0	0	4	0	1	1	2	0	12	1	2	1	4	30
	69 ans	0	0	1	2	3	4	2	2	0	0	0	6	1	0	0	0	21
	70 ans et plus	0	0	0	1	2	5	5	2	0	0	0	12	1	2	1	1	32
TOTAL		568	218	304	400	347	996	398	293	253	700	302	895	784	331	288	623	7 700
Âge moyen		62,1	62,4	61,9	61,8	61,6	62,3	63,1	62,1	62,1	61,5	61,9	64,1	61,5	61,7	62,3	62,1	62,3

* Périmètre géographique des Caisses d'assurance retraite et de la santé au travail (Carsat) ou des Caisses générales de sécurité sociale (CGSS). Source : SNSP - 1^{ers} et 2^{ds} droits.

A5-5

(suite)

**DÉNOMBREMENT DES BÉNÉFICIAIRES D'UNE RETRAITE PROGRESSIVE AU 31 DÉCEMBRE 2017
SELON L'ÂGE ET LA RÉGION DE LIQUIDATION
(FRACTION DE PENSION SERVIE DE 31 % À MOINS DE 51 %)**

Région débitrice (Carsat / CGSS *)		Guadeloupe	Guyane	Martinique	Réunion	TOTAL DES QUATRE CGSS	TOTAL FRANCE
Âge au 31 décembre							
H O M M E S	60 ans	0	0	0	0	0	422
	61 ans	0	0	0	0	0	792
	62 ans	0	0	0	1	1	487
	63 ans	0	0	0	0	0	243
	64 ans	0	0	0	0	0	161
	65 ans	0	0	0	0	0	77
	66 ans	0	0	0	1	1	25
	67 ans	0	0	0	0	0	27
	68 ans	0	0	0	0	0	7
	69 ans	0	0	0	0	0	11
	70 ans et plus	0	0	0	0	0	23
	TOTAL	0	0	0	2	2	2 275
	Âge moyen	0,0	0,0	0,0	64,2	64,2	62,4
F E M M E S	60 ans	0	0	0	3	3	1 598
	61 ans	1	0	1	2	4	2 148
	62 ans	0	0	0	1	1	814
	63 ans	0	0	0	0	0	360
	64 ans	0	0	0	0	0	237
	65 ans	0	0	1	1	2	153
	66 ans	0	0	0	0	0	58
	67 ans	0	0	0	0	0	27
	68 ans	0	0	0	0	0	23
	69 ans	0	0	0	0	0	10
	70 ans et plus	0	0	0	0	0	9
	TOTAL	1	0	2	7	10	5 437
	Âge moyen	61,9	0,0	63,1	61,6	61,9	61,8
E N S E M B L E	60 ans	0	0	0	3	3	2 020
	61 ans	1	0	1	2	4	2 940
	62 ans	0	0	0	2	2	1 301
	63 ans	0	0	0	0	0	603
	64 ans	0	0	0	0	0	398
	65 ans	0	0	1	1	2	230
	66 ans	0	0	0	1	1	83
	67 ans	0	0	0	0	0	54
	68 ans	0	0	0	0	0	30
	69 ans	0	0	0	0	0	21
	70 ans et plus	0	0	0	0	0	32
	TOTAL	1	0	2	9	12	7 712
	Âge moyen	61,9	0,0	63,1	62,2	62,3	62,0

* Périmètre géographique des Caisses d'assurance retraite et de la santé au travail (Carsat) ou des Caisses générales de sécurité sociale (CGSS).

Source : SNSP - 1^{ers} et 2^{ds} droits.

A5-5

(suite)

**DÉNOMBREMENT DES BÉNÉFICIAIRES D'UNE RETRAITE PROGRESSIVE AU 31 DÉCEMBRE 2017
SELON L'ÂGE ET LA RÉGION DE LIQUIDATION
(FRACTION DE PENSION SERVIE DE 51 % ET PLUS)**

Région débitrice (Carsat / CGSS *)		Bor- deaux	Cler- mont- Fd	Dijon	Lille	Li- moges	Lyon	Mar- seille	Mont- pellier	Nancy	Nantes	Or- léans	Paris	Rennes	Rouen	Stras- bourg	Tou- louse	TOTAL Métropole
Âge au 31 décembre																		
H O M M E S	60 ans	14	11	5	10	8	15	9	4	6	9	7	15	20	6	5	9	153
	61 ans	12	10	10	13	14	26	14	10	14	18	8	24	25	8	10	19	235
	62 ans	11	7	10	12	6	16	10	4	1	10	6	19	14	9	3	6	144
	63 ans	6	2	4	4	4	9	7	3	2	4	2	14	1	2	1	5	70
	64 ans	3	0	2	3	0	5	5	4	2	2	2	12	2	2	2	4	50
	65 ans	3	0	0	1	0	9	7	1	1	2	0	13	1	1	0	3	42
	66 ans	0	0	0	0	0	0	1	1	0	0	0	4	0	0	1	1	8
	67 ans	0	0	0	0	0	1	1	1	1	1	0	5	0	0	1	1	12
	68 ans	0	0	0	0	0	1	0	0	0	0	1	1	0	0	0	0	3
	69 ans	1	0	0	0	0	1	1	0	0	0	0	3	0	0	0	0	6
	70 ans et plus	0	4	1	2	0	3	4	0	1	0	1	11	0	0	0	1	28
TOTAL		50	34	32	45	32	86	59	28	28	46	27	121	63	28	23	49	751
Âge moyen		62,3	63,4	62,8	62,8	61,6	63,2	64,2	62,7	62,5	62,1	62,4	64,8	61,6	62,0	62,3	62,7	63,0
F E M M E S	60 ans	28	16	25	32	25	56	18	13	20	94	13	25	56	26	19	33	499
	61 ans	40	23	34	29	29	64	22	23	24	74	39	39	66	30	23	37	596
	62 ans	20	4	8	9	6	18	19	6	12	13	11	15	21	11	6	15	194
	63 ans	5	0	2	1	4	5	7	3	3	5	4	16	5	2	8	8	78
	64 ans	1	0	0	2	2	8	2	2	1	4	1	8	4	0	3	9	47
	65 ans	2	3	3	1	0	6	2	1	4	3	1	12	2	2	0	1	43
	66 ans	2	1	0	0	2	3	1	0	1	3	1	6	0	1	1	3	25
	67 ans	1	0	0	0	0	0	0	0	0	0	0	2	1	1	1	0	6
	68 ans	1	1	0	0	0	0	1	0	1	0	0	1	1	0	0	0	6
	69 ans	0	0	0	0	0	2	1	0	0	1	0	1	0	1	1	0	7
	70 ans et plus	1	0	0	0	0	1	1	0	0	0	0	8	0	0	2	0	13
TOTAL		101	48	72	74	68	163	74	48	66	197	70	133	156	74	64	106	1 514
Âge moyen		62,0	61,7	61,5	61,3	61,6	61,9	62,2	61,7	61,9	61,4	61,7	63,4	61,5	61,7	62,3	61,9	61,9
E N S E M B L E	60 ans	42	27	30	42	33	71	27	17	26	103	20	40	76	32	24	42	652
	61 ans	52	33	44	42	43	90	36	33	38	92	47	63	91	38	33	56	831
	62 ans	31	11	18	21	12	34	29	10	13	23	17	34	35	20	9	21	338
	63 ans	11	2	6	5	8	14	14	6	5	9	6	30	6	4	9	13	148
	64 ans	4	0	2	5	2	13	7	6	3	6	3	20	6	2	5	13	97
	65 ans	5	3	3	2	0	15	9	2	5	5	1	25	3	3	0	4	85
	66 ans	2	1	0	0	2	3	2	1	1	3	1	10	0	1	2	4	33
	67 ans	1	0	0	0	0	1	1	1	1	1	0	7	1	1	2	1	18
	68 ans	1	1	0	0	0	1	1	0	1	0	1	2	1	0	0	0	9
	69 ans	1	0	0	0	0	3	2	0	0	1	0	4	0	1	1	0	13
	70 ans et plus	1	4	1	2	0	4	5	0	1	0	1	19	0	0	2	1	41
TOTAL		151	82	104	119	100	249	133	76	94	243	97	254	219	102	87	155	2 265
Âge moyen		62,1	62,4	61,9	61,8	61,6	62,3	63,1	62,1	62,1	61,5	61,9	64,1	61,5	61,7	62,3	62,1	62,2

* Périmètre géographique des Caisses d'assurance retraite et de la santé au travail (Carsat) ou des Caisses générales de sécurité sociale (CGSS). Source : SNSP - 1^{ers} et 2^{ds} droits.

A5-5

(suite)

**DÉNOMBREMENT DES BÉNÉFICIAIRES D'UNE RETRAITE PROGRESSIVE AU 31 DÉCEMBRE 2017
SELON L'ÂGE ET LA RÉGION DE LIQUIDATION
(FRACTION DE PENSION SERVIE DE 51 % ET PLUS)**

Région débitrice (Carsat / CGSS *)		Guadeloupe	Guyane	Martinique	Réunion	TOTAL DES QUATRE CGSS	TOTAL FRANCE
Âge au 31 décembre							
H O M M E S	60 ans	0	0	0	0	0	153
	61 ans	0	0	0	0	0	235
	62 ans	1	0	0	0	1	145
	63 ans	0	0	1	1	2	72
	64 ans	0	0	0	0	0	50
	65 ans	0	0	1	0	1	43
	66 ans	0	0	0	0	0	8
	67 ans	0	0	0	0	0	12
	68 ans	0	0	0	0	0	3
	69 ans	0	0	0	0	0	6
	70 ans et plus	0	0	0	0	0	28
	TOTAL	1	0	2	1	4	755
	Âge moyen	62,4	0,0	64,9	63,9	64,0	63,0
F E M M E S	60 ans	0	0	1	0	1	500
	61 ans	0	0	0	1	1	597
	62 ans	0	0	0	0	0	194
	63 ans	0	0	0	0	0	78
	64 ans	0	0	0	0	0	47
	65 ans	0	0	0	0	0	43
	66 ans	0	0	0	0	0	25
	67 ans	0	0	0	0	0	6
	68 ans	0	0	0	0	0	6
	69 ans	0	0	0	0	0	7
	70 ans et plus	0	0	0	0	0	13
	TOTAL	0	0	1	1	2	1 516
	Âge moyen	0,0	0,0	60,9	61,7	61,3	61,9
E N S E M B L E	60 ans	0	0	1	0	1	653
	61 ans	0	0	0	1	1	832
	62 ans	1	0	0	0	1	339
	63 ans	0	0	1	1	2	150
	64 ans	0	0	0	0	0	97
	65 ans	0	0	1	0	1	86
	66 ans	0	0	0	0	0	33
	67 ans	0	0	0	0	0	18
	68 ans	0	0	0	0	0	9
	69 ans	0	0	0	0	0	13
	70 ans et plus	0	0	0	0	0	41
	TOTAL	1	0	3	2	6	2 271
	Âge moyen	62,4	0,0	63,6	62,8	63,1	62,2

* Périmètre géographique des Caisses d'assurance retraite et de la santé au travail (Carsat) ou des Caisses générales de sécurité sociale (CGSS).

Source : SNSP - 1^{ers} et 2^{ds} droits.

A5-5

(fin)

TABLEAUX

2017



GRAPHIQUES

2017

