

## TITRE V

# ***LA RETRAITE PROGRESSIVE ET LES MESURES DÉROGATOIRES - FRANCE -***

### GÉNÉRALITÉS

LES RÉSULTATS DE L'ANNÉE 2016



## CHAPITRE I

# LA RETRAITE PROGRESSIVE

### 1 Généralités

Conformément à l'article L.351-15 du code de la Sécurité sociale, la retraite progressive permet aux assurés de percevoir une partie de leur retraite tout en continuant d'exercer à titre exclusif (depuis le 1<sup>er</sup> juillet 2006) leur activité professionnelle, et ce à temps partiel au sens de l'article L.212-4-2 du code du travail (soit des horaires réduits d'au moins 20 % par rapport au temps plein). Ces dispositions sont entrées en vigueur à compter du 1<sup>er</sup> juillet 1988.

À compter du 1<sup>er</sup> janvier 2015, de nouvelles règles d'application sur la retraite progressive sont appliquées.

L'article 18 de la loi n° 2014-40 du 20 janvier 2014 modifie le dispositif de la retraite progressive. L'âge à partir duquel l'assuré qui exerce une activité à temps partiel peut demander une retraite progressive est l'âge légal applicable selon la génération, diminué de deux ans, sans pouvoir être inférieur à 60 ans. La durée d'assurance pour l'ouverture du droit est fixée à 150 trimestres tous régimes de retraite de base confondus. Par ailleurs, la fraction de retraite servie est modifiée afin de mieux tenir compte de la durée de l'activité à temps partiel par rapport à la durée de l'activité à temps plein applicable à l'entreprise.

#### • 1.1 L'âge légal

- Avant le 01/01/2015, l'âge auquel un assuré pouvait bénéficier, au plus tôt, d'une retraite progressive correspondait à l'âge légal de la retraite personnelle,

- À compter du 01/01/2015, l'âge auquel un assuré peut bénéficier, au plus tôt, d'une retraite progressive correspond à l'âge légal de la retraite personnelle diminué de deux ans, sans pouvoir être inférieur à 60 ans.

#### • 1.2 La durée d'assurance

- Avant le 01/01/2015, l'assuré qui demandait le bénéfice d'une retraite progressive devait justifier d'une durée d'assurance et de périodes reconnues équivalentes d'au moins 150 trimestres dans les régimes entrant dans le dispositif de la retraite progressive soit le RG, le RA, le RSI et la CNAVPL,

- À compter du 01/01/2015, l'assuré qui demande le bénéfice d'une retraite progressive doit justifier d'une durée d'assurance et de périodes équivalentes d'au moins 150 trimestres (RG et un ou plusieurs régimes obligatoires). Cette durée inclut désormais les régimes spéciaux. Ainsi, la durée d'assurance à prendre en compte correspond à celle du taux.

*Nota : Les régimes spéciaux, bien qu'ils soient pris en compte dans la durée d'assurance, restent hors dispositif retraite progressive.*

#### • 1.3 Quotité de travail à temps partiel

- Avant le 01/01/2015, l'assuré qui souhaitait bénéficier d'une retraite progressive devait être titulaire d'un contrat dont les horaires de travail étaient inférieurs d'au moins 20 % à la durée légale ou conventionnelle du travail applicable à l'entreprise. La quotité de travail à temps partiel (QT)\* devait donc être inférieure ou égale à 80 %.

\* QT = Durée Travail Temps Partiel (DTTP) / Durée Travail Temps Complet (DTTC) X100,

- À compter du 01/01/2015, la quotité de travail à temps partiel par rapport à la durée de travail à temps complet applicable à l'entreprise doit désormais être supérieure ou égale à 40 % et inférieure ou égale à 80% pour ouvrir droit à retraite progressive. La quotité de travail est arrondie à l'entier le plus proche.

#### • 1.4 Fraction de la retraite progressive à servir

- Avant le 01/01/2015, la fraction de pension à servir, déterminée en fonction de la durée du travail à temps partiel, est fixée comme suit :

T5-01

Durée du travail à temps partiel	Fraction de pension à servir
80 à 60 %	30 %
59,99 à 40 %	50 %
moins de 40 %	70 %

- À compter du 01/01/2015, la fraction de la retraite à servir est égale à la différence entre 100 et la quotité de travail (QT).

La fraction de pension est servie pendant une période d'un an renouvelable à compter de la date d'effet, même en cas de modification de la durée du travail avant la fin de cette période. Elle est éventuellement modifiée à l'issue de chaque période annuelle.

Le fractionnement s'applique sur :

- le montant calculé, éventuellement ramené au maximum,
- puis sur la majoration pour enfant de 10 %.

En revanche, la majoration pour conjoint à charge est payée intégralement.

La retraite progressive est comparée au minimum contributif et éventuellement écrêtée au maximum des pensions.

Elle n'ouvre pas droit à l'allocation de solidarité aux personnes âgées (Aspa) et à l'allocation supplémentaire d'invalidité (Asi).

La retraite progressive est soumise aux prélèvements ou bénéficie de leur exonération au même titre que les autres retraites du régime général. Ces prélèvements s'appliquent sur la fraction servie de la retraite progressive.

## 2

### **Les attributions de retraites progressives**

Les résultats portant concernant les attributions portent sur les attributions de 1<sup>ers</sup> et 2<sup>ds</sup> droits.

Sont dénombrées les attributions de retraites progressives ayant une date de calcul au cours de la période du 1<sup>er</sup> janvier au 31 décembre 2016, quelle que soit la date d'effet de la pension.

#### • 2.1 Évolution des attributions de retraites progressives

Au cours de l'année 2016 et en France, 8 895 retraites progressives (2 686 chez les hommes et 6 209 chez les femmes) ont été attribuées contre 3 871 attributions en 2015, représentant une augmentation de 129,8 %.

La part des départs en retraite progressive par rapport à l'ensemble des attributions des droits directs contributifs de l'année 2016 est de 1,45 % contre 0,59 % des attributions de l'année 2015.

Le nombre de retraites progressives en cours de paiement au 31 décembre 2016 est de 11 561, soit 3 655 hommes et 7 906 femmes, représentant une augmentation de 122 % par rapport au 31 décembre 2015.

98 % des attributions de retraite progressive concernent les 1ers droits.

37,9 % de ces bénéficiaires ont une fraction de pension servie comprise entre 20 % et 30 %, 47,3 % ont une fraction de pension servie comprise entre 30,1 % et 50 % et 14,8 % ont une fraction de pension servie supérieure à 50 %.

Depuis le 30 juin 1989, l'évolution du nombre de bénéficiaires d'une retraite progressive a été la suivante :

**ÉVOLUTION DES ATTRIBUTIONS DE RETRAITES PROGRESSIVES  
DEPUIS L'ORIGINE DE LA MESURE  
- FRANCE -**

T5-02

Années	Nombre d'attributions	Évolution sur 1 an	Âge moyen à l'attribution				Ensemble des droits directs contributifs	% par rapport à l'ensemble des droits directs contributifs
			Fraction à 30%	Fraction à 50%	Fraction à 70%	Total		
1989	635	-	62,4	62,1	62,6	62,3		
1990	506	-20,3 %	61,9	62,2	62,4	62,3	533 329	0,1 %
1991	424	-16,2 %	62,0	62,0	62,4	62,1	522 180	0,1 %
1992	571	34,7 %	62,0	63,2	62,1	62,7	533 765	0,1 %
1993	589	3,2 %	61,9	62,5	62,4	62,4	513 049	0,1 %
1994	461	-21,7 %	61,8	62,6	63,1	62,7	508 093	0,1 %
1995	393	-14,8 %	61,4	63,1	61,8	62,5	478 277	0,1 %
1996	336	-14,5 %	61,6	62,4	62,0	62,2	491 764	0,1 %
1997	337	0,3 %	61,8	62,3	62,5	62,3	480 537	0,1 %
1998 *	260	-22,8 %	61,5	62,7	61,8	62,3	480 902	0,1 %
1999 *	218	-16,2 %	-	-	-	-	485 759	0,0 %
2000 *	207	-5,0 %	61,1	62,4	61,6	61,9	455 010	0,0 %
2001	183	-11,6 %	62,3	62,7	61,3	62,2	456 757	0,0 %
2002 *	206	12,6 %	61,1	62,6	62,7	62,4	464 072	0,0 %
2003	166	-19,4 %	60,5	62,2	61,1	61,5	477 391	0,0 %
2004 *	ND	ND	ND	ND	ND	ND	684 391	ND
2005 *	ND	ND	ND	ND	ND	ND	618 995	ND
2006	130	-	60,7	61,3	61,4	61,2	690 816	0,0 %
2007	841	-	61,3	61,3	61,4	61,3	733 791	0,1 %
2008	990	17,7 %	61,1	61,1	61,0	61,1	705 724	0,1 %
2009	771	-22,1 %	61,1	61,1	61,1	61,1	660 471	0,1 %
2010	970	25,8 %	61,1	61,2	61,3	61,2	670 907	0,1 %
2011	944	-2,7 %	61,3	61,4	61,2	61,3	563 531	0,2 %
2012	1 101	16,6 %	61,6	61,6	61,5	61,6	540 875	0,2 %
2013	1 386	25,9 %	61,9	61,8	61,6	61,8	650 455	0,2 %
2014	1 502	8,4 %	62,2	62,2	62,4	62,2	606 393	0,2 %

Années	Nombre d'attributions	Évolution		Âge moyen à l'attribution			Ensemble des droits directs contributifs	% par rapport à l'ensemble des droits directs contributifs	
		Annuelle	Trimes- trielle	Fraction de 20 à 30 %	Fraction de 31 à 50 %	Fraction de 51 % et plus			
<b>Année 2015</b>	<b>3 871</b>	<b>157,7 %</b>		<b>61,1</b>	<b>61,1</b>	<b>61,0</b>	<b>61,1</b>	<b>656 944</b>	<b>0,6 %</b>
1er trimestre	280		-37,6 %	62,0	62,1	61,9	62,0	182 179	0,2 %
2ème trimestre	279		-0,4 %	61,4	61,8	61,4	61,6	153 185	0,2 %
3ème trimestre	1 507		440,1 %	61,0	61,0	60,8	61,0	143 975	1,0 %
4ème trimestre	1 805		19,8 %	61,0	60,9	60,8	60,9	177 605	1,0 %
<b>Année 2016</b>	<b>8 895</b>	<b>129,8 %</b>		<b>61,5</b>	<b>61,2</b>	<b>61,2</b>	<b>61,3</b>	<b>613 506</b>	<b>1,4 %</b>
1er trimestre	2 419		34,0 %	61,1	60,9	60,8	61,0	182 338	1,3 %
2ème trimestre	2 148		-11,2 %	60,9	60,9	60,8	60,9	171 189	1,3 %
3ème trimestre	2 070		-3,6 %	61,0	61,0	60,8	60,9	134 815	1,5 %
4ème trimestre	2 258		9,1 %	61,1	60,9	60,8	61,0	125 164	1,8 %

\* En 1998 : âge moyen calculé sur les 3 premiers trimestres.

\* En 1999 : l'âge moyen n'a pas pu être calculé.

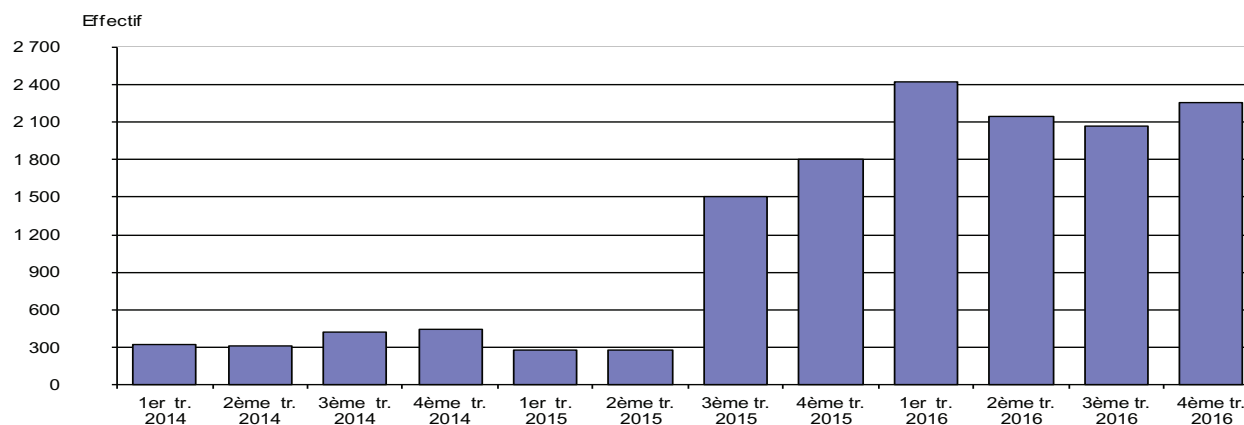
\* En 2000 : âge moyen calculé sur les 2 derniers trimestres.

\* En 2002 : Statistique du 4ème trimestre hors Dijon.

\* En 2004 et 2005 : Flux non disponible.

 Source SNSP : 2014 et avant - 1<sup>ers</sup> droits. À partir de 2015 - 1<sup>ers</sup> et 2<sup>ds</sup> droits.

**ÉVOLUTION TRIMESTRIELLE DES ATTRIBUTIONS DE RETRAITES PROGRESSIVES  
DE 2014 à 2016  
- FRANCE -**

**F5-01**

 Source : SNSP. 2014 - 1<sup>ers</sup> droits. À partir de 2015 - 1<sup>ers</sup> et 2<sup>ds</sup> droits.

**RÉPARTITION DES ATTRIBUTIONS DE RETRAITES PROGRESSIVES  
AU COURS DE L'ANNÉE 2016 PAR RÉGION DE LIQUIDATION**

**T5-03**

Caisse	Hommes	Femmes	Ensemble	% Ensemble
Bordeaux	178	417	595	6,7 %
Clermont-Ferrand	82	181	263	3,0 %
Dijon	88	239	327	3,7 %
Lille	169	290	459	5,2 %
Limoges	89	313	402	4,5 %
Lyon	340	755	1 095	12,3 %
Marseille	175	257	432	4,9 %
Montpellier	90	213	303	3,4 %
Nancy	106	240	346	3,9 %
Nantes	209	635	844	9,5 %
Orléans	101	273	374	4,2 %
Paris	381	746	1 127	12,7 %
Rennes	254	629	883	9,9 %
Rouen	116	248	364	4,1 %
Strasbourg	101	254	355	4,0 %
Toulouse	196	511	707	7,9 %
<b>Total métropole</b>	<b>2 675</b>	<b>6 201</b>	<b>8 876</b>	<b>99,8 %</b>
Guadeloupe	2	0	2	0,0 %
Guyane	2	2	4	0,0 %
Martinique	0	0	0	0,0 %
Réunion	7	6	13	0,1 %
<b>Total DOM</b>	<b>11</b>	<b>8</b>	<b>19</b>	<b>0,2 %</b>
<b>Total France</b>	<b>2 686</b>	<b>6 209</b>	<b>8 895</b>	<b>100,0 %</b>

 Source : SNSP - 1<sup>ers</sup> et 2<sup>ds</sup> droits.

**ÉVOLUTION DU NOMBRE D'ATTRIBUTIONS DE RETRAITES PROGRESSIVES  
SELON LA FRACTION DE PENSION SERVIE  
- FRANCE -**

Périodes	Fraction à 30 % (1)	Fraction à 50 % (2)	Fraction à 70 % (3)	Total (4)	% (1)/(4)	% (2)/(4)	% (3)/(4)
2ème semestre 1988	24	19	15	58	41,4	32,8	25,9
1989	72	310	253	635	11,3	48,8	39,8
1990	64	242	200	506	12,6	47,8	39,5
1991	64	211	149	424	15,1	49,8	35,1
1992	90	312	169	571	15,8	54,6	29,6
1993	73	298	218	589	12,4	50,6	37,0
1994	51	248	162	461	11,1	53,8	35,1
1995	34	238	121	393	8,7	60,6	30,8
1996	38	197	101	336	11,3	58,6	30,1
1997	40	193	104	337	11,9	57,3	30,9
1998	27	155	78	260	10,4	59,6	30,0
1999	26	118	74	218	11,9	54,1	33,9
2000	36	112	59	207	17,4	54,1	28,5
2001	36	97	50	183	19,7	53,0	27,3
2002*	27	94	85	206	13,1	45,6	41,3
2003	35	77	54	166	21,1	46,4	32,5
2004*	ND	ND	ND	ND	ND	ND	ND
2005*	ND	ND	ND	ND	ND	ND	ND
2006	28	65	37	130	21,5	50,0	28,5
2007	250	390	201	841	29,7	46,4	23,9
2008	347	425	218	990	35,1	42,9	22,0
2009	334	320	117	771	43,3	41,5	15,2
2010	502	355	113	970	51,8	36,6	11,6
2011	484	335	125	944	51,3	35,5	13,2
2012	596	381	124	1 101	54,1	34,6	11,3
2013	754	489	143	1 386	54,4	35,3	10,3
2014	749	590	163	1 502	49,9	39,3	10,9

T5-04

Périodes	Fraction de 20 à 30 %	Fraction de 31 à 50 %	Fraction de 51% et	Total (4)	% (1)/(4)	% (2)/(4)	% (3)/(4)
2015	1 442	1 835	594	3 871	37,3	47,4	15,3
<b>2016</b>	<b>3 335</b>	<b>4 321</b>	<b>1 239</b>	<b>8 895</b>	<b>37,49</b>	<b>48,58</b>	<b>13,93</b>
1er trim 2016	928	1 151	340	2 419	38,4	47,6	14,1
2ème trim 2016	819	1 024	305	2 148	38,1	47,7	14,2
3ème trim 2016	742	1 023	305	2 070	35,8	49,4	14,7
4ème trim 2016	846	1 123	289	2 258	37,5	49,7	12,8

\* Hors Dijon pour le 4ème trimestre 2002. Données non disponibles en 2004 et 2005.

Source : SNSP. Avant 2015 - 1<sup>ers</sup> droits. À partir de 2015 - 1<sup>ers</sup> et 2<sup>ds</sup> droits.

Pour les personnes ayant eu une retraite progressive attribuée au cours de l'année 2016, la durée moyenne d'activité tous régimes est de 173 trimestres. Elle est supérieure à la durée moyenne d'activité au régime général qui est de 158,5 trimestres.

La durée moyenne tous régimes reste plus importante chez les femmes, essentiellement du fait des majorations de durées d'assurances pour enfants. En effet, la durée moyenne tous régimes chez les femmes est de 176,9 trimestres contre 164,3 trimestres chez les hommes.

Concernant la durée moyenne d'activité au régime général, la situation reste identique. Les femmes avec 164,8 trimestres ont une durée au régime général plus importante que les hommes (144,4 trimestres) :

**RÉPARTITION DES ATTRIBUTIONS DE RETRAITES PROGRESSIVES  
AU COURS DE L'ANNÉE 2016  
SELON LA DURÉE D'ACTIVITÉ AU RÉGIME GÉNÉRAL ET TOUS RÉGIMES  
- FRANCE -**

T5-05

Trimestres	Durée d'activité au régime général			Durée tous régimes		
	Hommes	Femmes	Ensemble	Hommes	Femmes	Ensemble
<b>Moins de 150 trimestres</b>	664	807	1 471			
150	46	69	115	49	66	115
151	49	33	82	41	31	72
152	58	48	106	53	31	84
153	61	38	99	64	39	103
154	72	69	141	64	61	125
155	78	63	141	77	52	129
156	89	53	142	103	59	162
157	78	67	145	92	58	150
158	118	81	199	161	86	247
159	108	74	182	148	74	222
160	123	100	223	163	94	257
161	103	98	201	156	112	268
162	121	104	225	170	101	271
163	123	90	213	144	89	233
164	86	83	169	107	96	203
165	66	114	180	94	113	207
166	76	127	203	126	155	281
167	72	111	183	106	111	217
168	60	137	197	99	153	252
169	45	124	169	64	151	215
<b>170 à 179 trimestres</b>	297	1 591	1 888	445	1 870	2 315
<b>180 trimestres et plus</b>	93	2 128	2 221	160	2 607	2 767
<b>Total</b>	<b>2 686</b>	<b>6 209</b>	<b>8 895</b>	<b>2 686</b>	<b>6 209</b>	<b>8 895</b>
<b>Durée moyenne</b>	<b>144,4 tr</b>	<b>164,8 tr</b>	<b>158,5 tr</b>	<b>164,3 tr</b>	<b>176,9 tr</b>	<b>173,0 tr</b>

Source : SNSP - 1<sup>ers</sup> et 2<sup>ds</sup> droits.

## • 2.2 Profil des nouveaux bénéficiaires d'une retraite progressive

Le tableau **A5-1** (en annexe) présente les résultats détaillés des attributions de retraites progressives effectuées en 2016 par trimestre, selon le genre, la fraction de pension servie et l'âge moyen au point de départ de la prestation.

Les tableaux **A5-2** (en annexe) présentent les attributions de retraites progressives avant et après l'âge légal, selon la région de liquidation et le genre par mois d'attribution.

Le tableau **A5-3** (en annexe) présente les nouvelles attributions de retraites progressives par âge et par mois de liquidation.

Les tableaux **A5-4** (en annexe) présentent les résultats détaillés des retraites progressives attribuées au cours de l'année 2016, selon le genre, la région débitrice, l'âge et les groupes de fraction de pension servie.

L'âge moyen à l'attribution au cours de l'année 2016 est de 61,26 ans. Les hommes sont plus âgés : 61,48 ans contre 61,02 ans pour les femmes.

Parmi les 8 895 attributions au cours de l'année 2016, les femmes sont majoritaires avec un taux de 70 %.

48,6 % des attributions l'ont été avec une fraction de pension servie comprise entre 31 % et 50 %. La proportion est de 37,5 % pour les fractions de 20 à 30 % et de 13,9 % pour les fractions supérieures à 50 %.

### RÉPARTITION DES RETRAITES PROGRESSIVES QU'ELLES ONT ÉTÉ ATTRIBUÉES AVANT L'ÂGE LÉGAL OU À PARTIR DE L'ÂGE LÉGAL AU COURS DE L'ANNÉE 2016 - FRANCE -

Genre	Trimestre concerné en 2016	Avant l'âge légal		À partir de l'âge légal		Ensemble	
		Effectif	%	Effectif	%	Effectif	%
Hommes	1er trimestre	542	72 %	215	28 %	757	100 %
	2ème trimestre	478	73 %	178	27 %	656	100 %
	3ème trimestre	425	70 %	178	30 %	603	100 %
	4ème trimestre	517	77 %	153	23 %	670	100 %
	<b>Total</b>	<b>1 962</b>	<b>73 %</b>	<b>724</b>	<b>27 %</b>	<b>2 686</b>	<b>100 %</b>
Femmes	1er trimestre	1 328	80 %	334	20 %	1 662	100 %
	2ème trimestre	1 260	84 %	232	16 %	1 492	100 %
	3ème trimestre	1 233	84 %	234	16 %	1 467	100 %
	4ème trimestre	1 338	84 %	250	16 %	1 588	100 %
	<b>Total</b>	<b>5 159</b>	<b>83 %</b>	<b>1 050</b>	<b>17 %</b>	<b>6 209</b>	<b>100 %</b>
Ensemble	1er trimestre	1 870	77 %	549	23 %	2 419	100 %
	2ème trimestre	1 738	81 %	410	19 %	2 148	100 %
	3ème trimestre	1 658	80 %	412	20 %	2 070	100 %
	4ème trimestre	1 855	82 %	403	18 %	2 258	100 %
	<b>Total</b>	<b>7 121</b>	<b>80 %</b>	<b>1 774</b>	<b>20 %</b>	<b>8 895</b>	<b>100 %</b>

T5-06

Source : SNSP - 1<sup>ers</sup> et 2<sup>ds</sup> droits.

Parmi les attributions au cours de l'année 2016, 80 % concernent des assurés dont l'âge est inférieur à l'âge légal.

Ce sont essentiellement les départs avant l'âge légal qui expliquent l'augmentation du nombre d'attributions de retraites progressives depuis 2015. Les femmes sont largement majoritaires et représentent 72,4 % de ces départs (5 159 / 7 121).



### 3 Les retraites progressives en paiement

Le tableau suivant présente les résultats détaillés des retraites progressives en paiement au 31 décembre 2016, selon le genre, la région débitrice, l'âge et la fraction de pension servie.

Le nombre de retraites progressives en cours de paiement au 31 décembre 2016 est de 11 561.

On constate une augmentation par rapport au 31 décembre 2015 : + 122 %

#### • 3.1 Évolution du nombre de bénéficiaires d'une retraite progressive

Depuis le 31 décembre 1989 le nombre de retraites progressives a évolué de la façon suivante :

#### ÉVOLUTION DEPUIS L'ORIGINE DU NOMBRE DE BÉNÉFICIAIRES D'UNE RETRAITE PROGRESSIVE - FRANCE -

T5-07

Dates	Retraites progressives en cours de paiement	Évolution	Âge moyen			Total
			Fraction à 30%	Fraction à 50%	Fraction à 70%	
31.12.1989	658	47,5%	63,75	62,32	62,73	62,72
31.12.1990	923	40,3%	62,10	62,66	63,49	62,93
31.12.1991	1 023	10,8%	62,46	62,91	63,78	63,21
31.12.1992	1 205	17,8%	62,57	63,69	64,03	63,68
31.12.1993	1 287	6,8%	62,97	63,77	64,15	63,86
31.12.1994	1 216	-5,5%	63,58	64,01	64,69	64,28
31.12.1995	1 141	-6,2%	63,65	64,31	65,12	64,63
31.12.1996	1 050	-8,0%	64,61	64,33	65,79	65,06
31.12.1997	1 005	-4,3%	64,67	64,42	66,02	65,20
31.12.1998	924	-8,1%	63,95	64,50	66,28	65,35
31.12.1999	844	-8,7%	63,41	64,87	66,42	65,57
31.12.2000	772	-8,5%	63,73	64,72	66,87	65,69
31.12.2001	723	-6,3%	63,12	65,14	67,16	65,95
31.12.2002	716	-1,0%	63,29	65,05	67,06	65,90
31.12.2003	673	-6,0%	63,37	65,14	66,83	65,80
31.12.2004	524	-22,1%	64,40	66,13	67,63	66,76
31.12.2005	505	-3,6%	-	-	-	-
31.12.2006	529	4,8%	64,25	66,22	68,77	67,18
31.12.2007	1 164	120,0%	62,41	63,46	66,62	64,31
31.12.2008	1 647	41,5%	62,05	62,5	64,27	62,83
31.12.2009	1 775	7,8%	62,36	62,9	65,05	63,18
31.12.2010	2 029	14,3%	62,22	63,03	65,24	63,09
31.12.2011	2 197	8,3%	62,52	63,21	65,45	63,27
31.12.2012	2 409	9,6%	62,84	63,44	65,39	63,45
31.12.2013	2 769	14,9%	63,07	63,60	65,30	63,57
31.12.2014	3 057	10,4%	63,38	63,72	65,42	63,78

Dates	Retraites progressives en cours de paiement	Évolution	Âge moyen			Total
			Fraction de 20 à 30 %	Fraction de 31 à 50 %	Fraction de 51% et plus	
31.12.2015	5 208	70,4%	62,69	62,48	63,52	62,71
31.03.2016	7 191	38,1%	62,32	62,09	62,77	62,28
30.06.2016	8 575	19,2%	62,08	61,98	62,28	62,06
30.09.2016	10 104	17,8%	62,08	61,96	62,35	62,06
31.12.2016	11 561	14,4%	62,08	61,98	62,28	62,06

Source : SNSP.

**RÉPARTITION DU NOMBRE DE BÉNÉFICIAIRES D'UNE RETRAITE PROGRESSIVE  
SELON LA RÉGION ET LE GENRE AU 31 DÉCEMBRE 2016**

Caisse	Hommes	Femmes	Ensemble	% Ensemble
Bordeaux	224	517	741	6,4%
Clermont-Ferrand	114	226	340	2,9%
Dijon	145	331	476	4,1%
Lille	231	330	561	4,9%
Limoges	110	357	467	4,0%
Lyon	418	896	1 314	11,4%
Marseille	283	389	672	5,8%
Montpellier	135	265	400	3,5%
Nancy	124	294	418	3,6%
Nantes	262	772	1 034	8,9%
Orléans	121	336	457	4,0%
Paris	649	1 178	1 827	15,8%
Rennes	276	684	960	8,3%
Rouen	145	321	466	4,0%
Strasbourg	133	335	468	4,0%
Toulouse	272	667	939	8,1%
<b>Total métropole</b>	<b>3 642</b>	<b>7 898</b>	<b>11 540</b>	<b>99,8%</b>
Guadeloupe	2	0	2	0,0%
Guyane	0	0	0	0,0%
Martinique	3	1	4	0,0%
Réunion	8	7	15	0,1%
<b>Total DOM</b>	<b>13</b>	<b>8</b>	<b>21</b>	<b>0,2%</b>
<b>Total France</b>	<b>3 655</b>	<b>7 906</b>	<b>11 561</b>	<b>100,0%</b>

T5-08

Source : SNSP.

Au 31 décembre 2016, ce sont les caisses de Paris, Lyon et Nantes qui comptabilisent le nombre de retraites progressives en paiement le plus important.

### • 3.2 Profils des bénéficiaires d'une retraite progressive

Parmi les 11 561 bénéficiaires au 31 décembre 2016, les femmes représentent 68,4 %.

L'âge moyen des bénéficiaires est de 62,06 ans. Ils sont plus âgés dans les fractions comprises entre 20 et 30 % (62,08 ans) et dans celles supérieures à 50 % et plus (62,28 ans).

Dans la tranche de fractionnement comprise entre 31 à 50 % l'âge moyen est de 61,98 ans.

71 % des bénéficiaires d'une retraite progressive au 31 décembre 2016 sont monopensionnés.

Parmi les polypensionnés <sup>1</sup> (3 368) :

- 1 680 ont été affiliés à la MSA (exploitants et salariés),
- 636 ont été affiliés au RSI,
- 210 ont été affiliés à la fois au RSI et à la MSA,
- 842 ont été affiliés à d'autres régimes français et étrangers (hors RSI et MSA).

Le nombre de retraités bénéficiant d'une fraction de pension comprise entre 31 et 50 % est plus important : 47,3 %.

La proportion est de 37,9 % dans le cas d'une fraction comprise entre 20 et 30 % et de 14,8 % pour la fraction à 51 % et plus.

Le tableau **A5-5** (en annexe) présentent les résultats détaillés des retraites progressives en cours de paiement au 31 décembre 2016, selon le genre, la région débitrice, l'âge et les groupes de fraction de pension servie.

<sup>1</sup> Parmi l'ensemble des polypensionnés bénéficiant d'une retraite progressive, 4 ont été affiliés au régime des professions libérales.

Le tableau suivant détaille ces éléments depuis le 31 décembre 1989 :

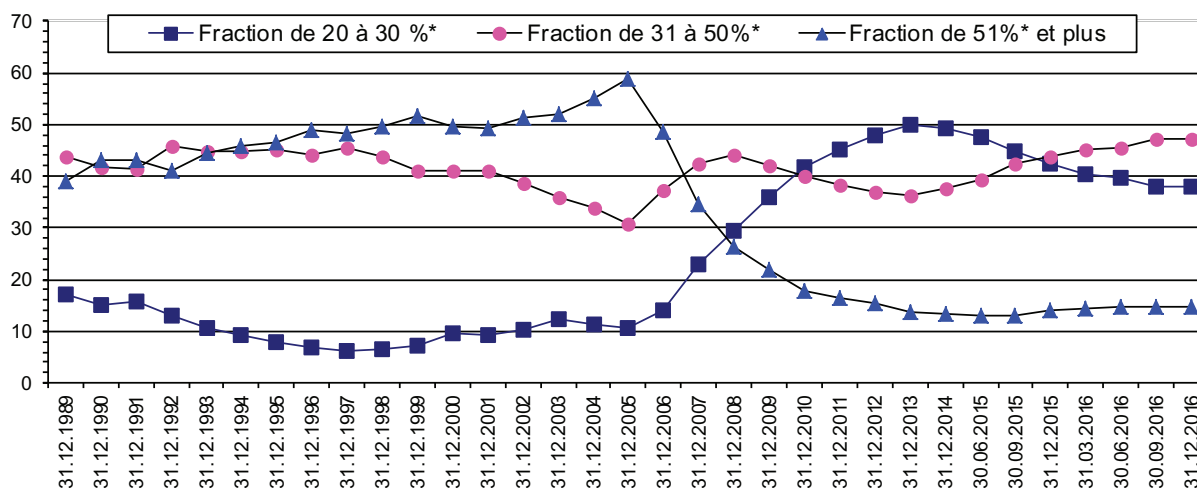
**ÉVOLUTION DU NOMBRE DE BÉNÉFICIAIRES D'UNE RETRAITE PROGRESSIVE  
EN COURS DE PAIEMENT SELON LA FRACTION DE PENSION SERVIE  
- FRANCE -**

**T5-09**

Dates	Fraction à 30 % (1)	Fraction à 50 % (2)	Fraction à 70 % (3)	Total (4)	% (1)/(4)	% (2)/(4)	% (3)/(4)
31.12.1989	112	289	257	658	17,0	43,9	39,1
31.12.1990	139	386	398	923	15,1	41,8	43,1
31.12.1991	160	423	440	1 023	15,6	41,3	43,0
31.12.1992	157	553	495	1 205	13,0	45,9	41,1
31.12.1993	137	577	573	1 287	10,6	44,8	44,5
31.12.1994	113	544	559	1 216	9,3	44,7	46,0
31.12.1995	92	516	533	1 141	8,1	45,2	46,7
31.12.1996	72	465	513	1 050	6,9	44,3	48,9
31.12.1997	63	457	485	1 005	6,3	45,5	48,3
31.12.1998	61	406	457	924	6,6	43,9	49,5
31.12.1999	61	347	436	844	7,2	41,1	51,7
31.12.2000	73	316	383	772	9,5	40,9	49,6
31.12.2001	68	298	357	723	9,4	41,2	49,4
31.12.2002	73	276	367	716	10,2	38,5	51,3
31.12.2003	82	242	349	673	12,2	36,0	51,9
31.12.2004	59	177	288	524	11,3	33,8	55,0
31.12.2005	44	128	245	417	10,6	30,7	58,8
31.12.2006	74	198	257	529	14,0	37,4	48,6
31.12.2007	269	493	402	1 164	23,1	42,4	34,5
31.12.2008	486	728	433	1 647	29,5	44,2	26,3
31.12.2009	638	747	390	1 775	35,9	42,1	22,0
31.12.2010	850	815	364	2 029	41,9	40,2	17,9
31.12.2011	989	846	362	2 197	45,0	38,5	16,5
31.12.2012	1 151	890	368	2 409	47,8	36,9	15,3
31.12.2013	1 382	1 008	379	2 769	49,9	36,4	13,7
31.12.2014	1 505	1 148	404	3 057	49,2	37,6	13,2

Dates	Fraction de 20 à 30 % (1)	Fraction de 31 à 50 % (2)	Fraction de 51 % et plus (3)	Total (4)	% (1)/(4)	% (2)/(4)	% (3)/(4)
31.12.2015	2 205	2 281	722	5 208	42,3%	43,8%	13,9%
31.03.2016	2 907	3 252	1 032	7 191	40,4%	45,2%	14,4%
30.06.2016	3 407	3 912	1 256	8 575	39,7%	45,6%	14,6%
30.09.2016	3 845	4 758	1 501	10 104	38,1%	47,1%	14,9%
31.12.2016	4 385	5 463	1 713	11 561	37,9%	47,3%	14,8%

Source : SNSP.

**F5-02**


\* Nouveaux taux entrés en vigueur à compter du 01/01/2015.

Source : SNSP.

**RÉPARTITION DES BÉNÉFICIAIRES D'UNE RETRAITE PROGRESSIVE AU 31 DÉCEMBRE 2016  
SELON LA DURÉE D'ACTIVITÉ AU RÉGIME GÉNÉRAL ET LA DURÉE TOUTS RÉGIMES  
- FRANCE -**

Trimestres	Durée d'activité au régime général			Durée tous régimes		
	Hommes	Femmes	Ensemble	Hommes	Femmes	Ensemble
<b>Moins de 150 trimestres</b>	881	999	1 880			
150	81	105	186	89	103	192
151	84	59	143	78	58	136
152	85	74	159	82	61	143
153	104	56	160	107	60	167
154	112	108	220	107	100	207
155	96	75	171	106	68	174
156	126	86	212	147	82	229
157	111	92	203	131	79	210
158	153	104	257	205	120	325
159	152	107	259	198	106	304
160	160	121	281	209	120	329
161	134	136	270	190	146	336
162	144	124	268	205	131	336
163	150	131	281	180	128	308
164	107	114	221	132	129	261
165	77	137	214	107	139	246
166	93	176	269	155	210	365
167	101	163	264	141	167	308
168	76	184	260	124	194	318
169	67	157	224	102	190	292
<b>170 à 179 trimestres</b>	437	1 983	2 420	649	2 325	2 974
<b>180 trimestres et plus</b>	124	2 615	2 739	211	3 190	3 401
<b>Total</b>	<b>3 655</b>	<b>7 906</b>	<b>11 561</b>	<b>3 655</b>	<b>7 906</b>	<b>11 561</b>
<b>Durée moyenne</b>	<b>144,8 tr</b>	<b>165,5 tr</b>	<b>159,0 tr</b>	<b>164,2 tr</b>	<b>176,5 tr</b>	<b>172,6 tr</b>

T5-10

Source : SNSP.

Au 31 décembre 2016, pour les retraités bénéficiant d'une retraite progressive, la durée moyenne d'activité tous régimes, 172,6 trimestres, est supérieure à la durée moyenne d'activité régime général qui est de 159 trimestres.

La durée moyenne tous régimes reste plus importante chez les femmes, essentiellement du fait des majorations de durées d'assurances pour enfants. En effet, la durée moyenne tous régimes chez les femmes est de 176,5 trimestres contre 164,2 trimestres chez les hommes.

Concernant la durée moyenne d'activité au régime général, la situation reste identique. Les femmes (165,5 trimestres) ont une durée au régime général plus importante que les hommes (144,8 trimestres).

### • 3.3 Les montants moyens

Au 31 décembre 2016, le montant mensuel moyen d'une retraite progressive versée par le régime général s'élève à 376,7 €. Il est de 409,3 € pour les hommes et 361,1 € pour les femmes :

#### MONTANTS MENSUELS MOYENS DES RETRAITES PROGRESSIVES EN COURS DE PAIEMENT AU 31 DÉCEMBRE 2016 SELON LA FRACTION DE PENSION SERVIE - FRANCE -

T5-11

Fraction de pension	Hommes			Femmes			Hommes et Femmes		
	Montant mensuel moyen calculé * de la retraite normale	de la retraite progressive servi	Effectif	Montant mensuel moyen calculé * de la retraite normale	de la retraite progressive servi	Effectif	Montant mensuel moyen calculé * de la retraite normale	de la retraite progressive servi	Effectif
20 à 30 %	1 084,0 €	253,5 €	1 309	1 029,2 €	235,8 €	3 076	1 045,8 €	241,1 €	4 385
> 30 % à 50 %	1 004,1 €	465,3 €	1 716	944,3 €	428,2 €	3 747	963,8 €	440,3 €	5 463
> 50 %	949,9 €	585,8 €	630	841,9 €	502,1 €	1 083	882,4 €	533,5 €	1 713
<b>Total</b>	<b>1 023,7 €</b>	<b>409,3 €</b>	<b>3 655</b>	<b>964,1 €</b>	<b>361,1 €</b>	<b>7 906</b>	<b>983,4 €</b>	<b>376,7 €</b>	<b>11 561</b>

\* Montant de base après application du minimum contributif ou du minimum des pensions de réversion et écrêtement au plafond de la sécurité sociale, y compris les avantages complémentaires et les compléments de pension, hors régimes complémentaires, avant déduction des prélèvements sociaux.

Source : SNSP.

## CHAPITRE II

# LA RETRAITE POUR INCAPACITÉ PERMANENTE (PÉNIBILITÉ - LOI DE 2010)

### **1** Généralités

Les articles 79, 81 et 85 de la loi n° 2010-1330 du 09 novembre 2010 ont instauré une retraite à raison de la pénibilité désignée ici sous le vocable : retraite pour « incapacité permanente (pénibilité loi de 2010) ».

Un article L. 351-1-4 a été introduit par la suite dans le CSS.

La retraite pour incapacité permanente (pénibilité loi de 2010) a pris effet au plus tôt au 1<sup>er</sup> juillet 2011.

L'assuré doit bénéficier d'une rente d'incapacité permanente servie par la caisse primaire d'assurance maladie ou la caisse agricole d'un taux :

- au moins égal à 20 % consécutif à une maladie professionnelle,
- ou au moins égal à 10 % et inférieur à 20 %, sous réserve d'un avis favorable d'une commission pluridisciplinaire. Dans ce cas, l'assuré doit avoir été exposé pendant 17 ans à des facteurs de risques professionnels. L'incapacité permanente doit être directement liée à l'exposition aux facteurs de risques professionnels.

Le taux d'incapacité permanente doit être reconnu au titre :

- d'une maladie professionnelle,
- ou d'un accident du travail qui a entraîné des lésions identiques à celles indemnisées au titre d'une maladie professionnelle.

L'incapacité permanente due à un accident du trajet n'ouvre pas droit à la retraite pour pénibilité.

Les taux d'incapacité d'une ou plusieurs maladies professionnelles et/ou d'un ou plusieurs accidents du travail peuvent s'additionner pour déterminer le taux d'incapacité total. L'addition des taux n'est possible que si l'un des taux est au moins égal à 10 %.

Seules les périodes cotisées à un régime français ou dans un État de l'Union européenne sont retenues pour déterminer la durée d'exposition.

Le tableau suivant présente par genre, les éléments moyens de calcul des retraites pour incapacité permanente (pénibilité - loi de 2010) attribuées en 2016 :

**ÉLÉMENTS MOYENS DE CALCUL  
DES RETRAITES ATTRIBUÉES AU RÉGIME GÉNÉRAL EN 2016  
POUR INCAPACITÉ PERMANENTE (PÉNIBILITÉ LOI DE 2010) - FRANCE -**

**T5-12**

Genre	Effectif	Salaire annuel moyen plafonné (en euros)	Âge moyen au point de départ de la prestation	Taux de liquidation moyen	Durée moyenne d'assurance cotisée au régime général (1) (en trimestres)	Montant mensuel moyen de base		Montant mensuel moyen global (4)
						(2)	(3)	
Homme.....	2 177	19 623	60,3	50	140	731	743	778
Femme.....	1 354	16 281	60,3		149	633	664	722
Ensemble.....	3 531	18 342	60,3		144	694	713	756

(1) Durée limitée à 150 trimestres (générations 1943 et avant), 152 à 160 (générations 1944 à 1948), 161 à 164 (générations 1949 à 1952), 165 (générations 1953 et 1954), 166 (générations 1955 à 1957), 167 (générations 1958 à 1960), puis 168 (génération 1961).

(2) Montant de l'ensemble des avantages de droit direct et de droit dérivé avant application du minimum contributif et écrêtement au plafond de la sécurité sociale, non compris les avantages complémentaires et les compléments de pension, hors régimes complémentaires.

(3) Montant de l'ensemble des avantages de droit direct et de droit dérivé après application du minimum contributif et écrêtement au plafond de la sécurité sociale, non compris les avantages complémentaires et les compléments de pension, hors régimes complémentaires.

(4) Montant après application du minimum contributif et écrêtement au plafond de la sécurité sociale, y compris les avantages complémentaires et les compléments de pension, hors régimes complémentaires, avant déduction des prélèvements sociaux.

Source : SNSP - 1<sup>ers</sup> et 2<sup>ds</sup> droits.

Le tableau suivant présente par genre, les éléments moyens de calcul des retraites pour incapacité permanente (pénibilité - loi de 2010) en paiement au 31 décembre 2016 :

**ÉLÉMENTS MOYENS DE CALCUL DES RETRAITES DU RÉGIME GÉNÉRAL  
POUR INCAPACITÉ PERMANENTE (PÉNIBILITÉ - LOI DE 2010) AU 31 DÉCEMBRE 2016  
- FRANCE -**

**T5-13**

Genre	Effectif	Salaire annuel moyen plafonné (euros)	Âge moyen	Pourcentage moyen de calcul	Durée moyenne d'assurance cotisée au régime général (1) (trimestres)	Pension mensuelle moyenne de base (2)	Montant mensuel global moyen (3)
Femme.....	6 190	16 020	60,17	149	628	733	
Ensemble.....	17 362	18 569	60,17	144	709	781	

(1) Durée limitée à 150 trimestres (générations 1943 et avant), 152 à 160 (générations 1944 à 1948), 161 à 164 (générations 1949 à 1952), 165 (générations 1953 et 1954), 166 (générations 1955 à 1957), 167 (générations 1958 à 1960), puis 168 (génération 1961).

(2) Montant de l'ensemble des avantages de droit direct et de droit dérivé avant application du minimum contributif et écrêtement au plafond de la sécurité sociale, non compris les avantages complémentaires et les compléments de pension, hors régimes complémentaires.

(3) Montant de l'ensemble des avantages de droit direct et de droit dérivé après application du minimum contributif et écrêtement au plafond de la sécurité sociale, non compris les avantages complémentaires et les compléments de pension, hors régimes complémentaires.

Source : SNSP - 1<sup>ers</sup> et 2<sup>ds</sup> droits.

**CHAPITRE III****LE DISPOSITIF AMIANTE****1****Généralités**

Les titulaires de l'allocation de cessation anticipée des travailleurs de l'amiante (ATA) sont affiliés à l'assurance volontaire vieillesse au titre de l'article L. 742-1 du CSS. Cette affiliation prend effet à compter du premier jour du trimestre civil comprenant le point de départ de l'allocation. Elle prend fin le dernier jour du trimestre civil précédant le point de départ de la pension de vieillesse du régime général. Les cotisations dues à ce titre sont calculées par les services gestionnaires de l'ATA et sont à la charge du fonds de cessation anticipée d'activité des travailleurs de l'amiante.

Les articles 18 et 20 de la loi n° 2010-1330 du 09 novembre 2010 portant réforme des retraites relèvent progressivement l'âge légal d'ouverture du droit à une pension et l'âge d'obtention d'une pension à taux plein, pour les assurés nés à partir du 1<sup>er</sup> juillet 1951.

L'article 87 de cette loi prévoit des dérogations au relèvement de ces bornes d'âge et modifie, à cet effet, l'article 41 de la loi n° 98-1194 du 23 décembre 1998 de financement de la sécurité sociale (LFSS) pour 1999 instituant l'ATA.

L'ATA est remplacée par la retraite lorsque le titulaire, âgé d'au moins 60 ans, remplit les conditions de durée d'assurance requises pour bénéficier d'une retraite au taux plein, ou au plus tard à 65 ans et ce, quelle que soit sa durée d'assurance. L'ATA ne se cumule pas avec une retraite personnelle mais l'assuré peut choisir entre l'ATA et sa retraite. S'il opte pour l'ATA, l'allocation cesse d'être payée à partir de 60 ans dès lors que l'assuré totalise la durée d'assurance pour une retraite à taux plein ou au plus tard à 65 ans :

- Assuré né avant le 1<sup>er</sup> juillet 1951 :
  - L'ATA cesse d'être payée dès que l'assuré a droit à sa retraite à taux plein telle que définie aux articles L. 351-1 et L. 351-8 du CSS.
- Assuré né à compter du 01/07/1951 :
  - L'article 18 de la loi n° 2010-1330 du 09 novembre 2010 reporte l'âge d'ouverture du droit à retraite pour les assurés nés à partir du 1<sup>er</sup> juillet 1951. Cet âge est fixé de manière croissante, pour atteindre 62 ans, pour les assurés nés à compter du 1<sup>er</sup> janvier 1955.



Le tableau suivant présente par genre, les éléments moyens de calcul des retraites issues du dispositif amiante attribuées en 2016 :

**ÉLÉMENTS MOYENS DE CALCUL  
DES RETRAITES ATTRIBUÉES AU RÉGIME GÉNÉRAL EN 2016  
AU TITRE DU DISPOSITIF AMIANTE - FRANCE -**

**T5-14**

Genre	Effectif	Salaire annuel moyen plafonné (en euros)	Âge moyen au point de départ de la prestation	Taux de liquidation moyen	Durée moyenne d'assurance cotisée au régime général (1) (en trimestres)	Montant mensuel moyen de base		Montant mensuel moyen global (4)
						(2)	(3)	
Homme.....	4 426	27 059	60,4	50	155	1 085	1 088	1 129
Femme.....	1 160	22 105	60,4		160	900	909	946
Ensemble.....	5 586	26 030	60,4		156	1 047	1 051	1 091

(1) Durée limitée à 150 trimestres (générations 1943 et avant), 152 à 160 (générations 1944 à 1948), 161 à 164 (générations 1949 à 1952), 165 (générations 1953 et 1954), 166 (générations 1955 à 1957), 167 (générations 1958 à 1960), puis 168 (génération 1961).

(2) Montant de l'ensemble des avantages de droit direct et de droit dérivé avant application du minimum contributif et écrêtement au plafond de la sécurité sociale, non compris les avantages complémentaires et les compléments de pension, hors régimes complémentaires.

(3) Montant de l'ensemble des avantages de droit direct et de droit dérivé après application du minimum contributif et écrêtement au plafond de la sécurité sociale, non compris les avantages complémentaires et les compléments de pension, hors régimes complémentaires.

(4) Montant après application du minimum contributif et écrêtement au plafond de la sécurité sociale, y compris les avantages complémentaires et les compléments de pension, hors régimes complémentaires, avant déduction des prélèvements sociaux.

Source : SNSP - 1<sup>ers</sup> et 2<sup>ds</sup> droits.

Le tableau suivant présente par genre, les éléments moyens de calcul des retraites issues du dispositif amiante en paiement au 31 décembre 2016 :

**ÉLÉMENTS MOYENS DE CALCUL  
DES RETRAITES DU RÉGIME GÉNÉRAL ISSUES DU DISPOSITIF AMIANTE  
AU 31 DÉCEMBRE 2016 - FRANCE -**

**T5-15**

Genre	Effectif	Salaire annuel moyen plafonné (euros)	Âge moyen	Pourcentage moyen de calcul	Durée moyenne d'assurance cotisée au régime général (1) (trimestres)	Montant mensuel moyen de base		Montant mensuel moyen global (3)
						(2)	(3)	
Homme.....	24 017	26 865	60,0	50	156	1 097	1 138	
Femme.....	5 650	22 151	60,0		161	917	968	
Ensemble.....	29 667	25 967	60,0		157	1 063	1 106	

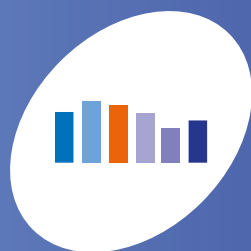
(1) Durée limitée à 150 trimestres (générations 1943 et avant), 152 à 160 (générations 1944 à 1948), 161 à 164 (générations 1949 à 1952), 165 (générations 1953 et 1954), 166 (générations 1955 à 1957), 167 (générations 1958 à 1960), puis 168 (génération 1961).

(2) Montant de l'ensemble des avantages de droit direct et de droit dérivé avant application du minimum contributif et écrêtement au plafond de la sécurité sociale, non compris les avantages complémentaires et les compléments de pension, hors régimes complémentaires.

(3) Montant de l'ensemble des avantages de droit direct et de droit dérivé après application du minimum contributif et écrêtement au plafond de la sécurité sociale, non compris les avantages complémentaires et les compléments de pension, hors régimes complémentaires.

Source : SNSP - 1<sup>ers</sup> et 2<sup>ds</sup> droits.

# RECUEIL STATISTIQUE DE LA BRANCHE RETRAITE



**2016**  
ANNEXES

## ANNEXE V

# *LA RETRAITE PROGRESSIVE*

## *- FRANCE -*

LES ATTRIBUTIONS AU COURS DE L'ANNÉE 2016

LES BÉNÉFICIAIRES AU 31 DÉCEMBRE 2016



**DÉNOMBREMENT DES ATTRIBUTIONS DE RETRAITES PROGRESSIVES  
AU COURS DE L'ANNÉE 2016  
- FRANCE -**

Genre	Période	Taux	Effectif	Âge moyen au point de départ (en année)
Hommes	1er trimestre	20 à 30 %	255	61,23
		31 à 50 %	377	61,06
		51 % et plus	125	60,61
		<b>Total :</b>	<b>757</b>	<b>61,04</b>
	2 ème trimestre	20 à 30 %	224	61,03
		31 à 50 %	327	61,10
		51 % et plus	105	60,66
		<b>Total :</b>	<b>656</b>	<b>61,00</b>
	3 ème trimestre	20 à 30 %	204	61,11
		31 à 50 %	299	61,17
		51 % et plus	100	60,56
		<b>Total :</b>	<b>603</b>	<b>61,05</b>
	4 ème trimestre	20 à 30 %	242	61,21
		31 à 50 %	338	61,09
		51 % et plus	90	60,54
		<b>Total :</b>	<b>670</b>	<b>61,06</b>
Année 2016	20 à 30 %	925	61,64	
	31 à 50 %	1 341	61,63	
	51 % et plus	420	61,12	
	<b>Total :</b>	<b>2 686</b>	<b>61,48</b>	
Femmes	1er trimestre	20 à 30 %	673	60,90
		31 à 50 %	774	60,79
		51 % et plus	215	61,04
		<b>Total :</b>	<b>1 662</b>	<b>60,87</b>
	2 ème trimestre	20 à 30 %	595	60,87
		31 à 50 %	697	60,73
		51 % et plus	200	60,94
		<b>Total :</b>	<b>1 492</b>	<b>60,81</b>
	3 ème trimestre	20 à 30 %	538	60,87
		31 à 50 %	724	60,73
		51 % et plus	205	60,94
		<b>Total :</b>	<b>1 467</b>	<b>60,81</b>
	4 ème trimestre	20 à 30 %	604	60,90
		31 à 50 %	785	60,79
		51 % et plus	199	61,01
		<b>Total :</b>	<b>1 588</b>	<b>60,86</b>
Année 2016	20 à 30 %	2 410	61,18	
	31 à 50 %	2 980	61,09	
	51 % et plus	819	61,01	
	<b>Total :</b>	<b>6 209</b>	<b>61,02</b>	
Hommes et Femmes	1er trimestre	20 à 30 %	928	60,96
		31 à 50 %	1 151	60,90
		51 % et plus	340	60,88
		<b>Total :</b>	<b>2 419</b>	<b>60,92</b>
	2 ème trimestre	20 à 30 %	819	60,95
		31 à 50 %	1 024	60,91
		51 % et plus	305	60,80
		<b>Total :</b>	<b>2 148</b>	<b>60,91</b>
	3 ème trimestre	20 à 30 %	742	60,97
		31 à 50 %	1 023	60,97
		51 % et plus	305	60,76
		<b>Total :</b>	<b>2 070</b>	<b>60,94</b>
	4 ème trimestre	20 à 30 %	846	60,97
		31 à 50 %	1 123	60,97
		51 % et plus	289	60,76
		<b>Total :</b>	<b>2 258</b>	<b>60,94</b>
Année 2016	20 à 30 %	3 335	61,46	
	31 à 50 %	4 321	61,20	
	51 % et plus	1 239	61,17	
	<b>Total :</b>	<b>8 895</b>	<b>61,26</b>	

A5-1

**DÉNOMBREMENT DES ATTRIBUTIONS DE RETRAITES PROGRESSIVES  
SELON LE MOIS AU COURS DE L'ANNÉE 2016**
**- FRANCE -**
**HOMMES ET FEMMES**
**A5-2**

	Retraite progressive avant l'âge légal												Total
	Janvier	Février	Mars	Avril	Mai	Juin	Juillet	Août	Septembre	Octobre	Novembre	Décembre	
Bordeaux	49	49	34	36	48	49	25	46	44	38	38	41	497
Clermont-Ferrand	24	7	17	13	20	21	18	15	43	23	22	10	233
Dijon	24	21	18	20	20	29	25	24	25	22	21	16	265
Lille	30	26	27	28	41	22	26	4	55	28	34	38	359
Limoges	46	29	25	32	27	27	21	8	42	40	29	24	350
Lyon	70	68	61	40	35	94	56	36	122	134	65	80	861
Marseille	20	38	33	15	26	32	14	25	39	31	33	17	323
Montpellier	15	35	17	15	16	22	17	21	26	12	23	19	238
Nancy	27	34	27	16	24	21	17	22	17	27	26	30	288
Nantes	55	86	45	33	60	82	52	42	87	94	60	45	741
Orléans	29	18	22	29	24	28	24	22	28	31	19	33	307
Paris	73	65	76	46	67	73	52	31	44	66	69	68	730
Rennes	67	84	61	64	70	62	56	36	73	100	52	46	771
Rouen	22	21	29	25	38	34	19	25	23	13	27	30	306
Strasbourg	23	41	25	22	28	31	20	13	39	11	9	16	278
Toulouse	43	55	56	39	39	53	61	32	44	48	48	46	564
Guadeloupe	-	-	-	-	-	-	-	-	-	-	-	1	1
Guyane	-	-	-	-	-	1	-	-	-	-	-	-	1
Martinique	-	-	-	-	-	-	-	-	-	-	-	-	-
Réunion	-	1	2	-	1	-	1	-	1	1	-	1	8
<b>Total France</b>	<b>617</b>	<b>678</b>	<b>575</b>	<b>473</b>	<b>584</b>	<b>681</b>	<b>504</b>	<b>402</b>	<b>752</b>	<b>719</b>	<b>575</b>	<b>561</b>	<b>7 121</b>

	Retraite progressive à partir de l'âge légal												Total
	Janvier	Février	Mars	Avril	Mai	Juin	Juillet	Août	Septembre	Octobre	Novembre	Décembre	
Bordeaux	14	10	7	7	9	15	6	6	8	5	5	6	98
Clermont-Ferrand	4	2	2	1	2	7	1	2	6	1	2	-	30
Dijon	7	3	7	6	-	7	7	7	7	3	5	3	62
Lille	9	7	10	9	12	7	4	6	18	6	7	5	100
Limoges	7	5	6	4	3	3	4	4	4	5	2	5	52
Lyon	21	30	18	13	13	17	13	15	23	30	23	18	234
Marseille	9	11	11	5	12	7	8	11	12	16	3	4	109
Montpellier	10	8	6	2	6	5	1	4	7	6	7	3	65
Nancy	5	6	7	5	4	5	5	4	8	2	4	3	58
Nantes	7	13	12	5	8	8	6	8	12	11	8	5	103
Orléans	7	4	6	4	10	3	7	3	3	7	6	7	67
Paris	68	42	29	22	37	26	31	28	18	42	29	25	397
Rennes	10	5	15	9	12	10	10	2	11	15	6	7	112
Rouen	5	6	9	1	6	6	3	3	5	4	4	6	58
Strasbourg	9	10	3	11	6	8	3	6	13	3	2	3	77
Toulouse	13	16	14	8	9	15	11	9	17	11	8	12	143
Guadeloupe	-	-	-	-	-	-	-	-	-	1	-	-	1
Guyane	1	-	-	-	-	-	-	1	-	-	-	1	3
Martinique	-	-	-	-	-	-	-	-	-	-	-	-	-
Réunion	-	-	3	-	-	-	-	1	-	-	1	-	5
<b>Total France</b>	<b>206</b>	<b>178</b>	<b>165</b>	<b>112</b>	<b>149</b>	<b>149</b>	<b>120</b>	<b>120</b>	<b>172</b>	<b>168</b>	<b>122</b>	<b>113</b>	<b>1 774</b>

398

	Retraite progressive tout âge												Total
	Janvier	Février	Mars	Avril	Mai	Juin	Juillet	Août	Septembre	Octobre	Novembre	Décembre	
Bordeaux	63	59	41	43	57	64	31	52	52	43	43	47	595
Clermont-Ferrand	28	9	19	14	22	28	19	17	49	24	24	10	263
Dijon	53	24	25	26	20	36	32	31	32	25	26	19	327
Lille	39	33	37	37	53	29	30	10	73	34	41	43	459
Limoges	53	34	31	36	30	30	25	12	46	45	31	29	402
Lyon	91	98	79	53	48	111	69	51	145	164	88	98	1 095
Marseille	29	49	44	20	38	39	22	36	51	47	36	21	432
Montpellier	25	43	23	17	22	27	18	25	33	18	30	22	303
Nancy	32	40	34	21	28	26	22	26	25	29	30	33	346
Nantes	62	99	57	38	68	90	58	50	99	105	68	50	844
Orléans	36	22	28	33	34	31	31	25	31	38	25	40	374
Paris	141	107	105	68	104	99	83	59	62	108	98	93	1 127
Rennes	77	89	76	73	82	72	66	38	84	115	58	53	883
Rouen	27	27	38	26	44	40	22	28	28	17	31	36	364
Strasbourg	32	51	28	33	34	39	23	19	52	14	11	19	355
Toulouse	56	71	70	47	48	68	72	41	61	59	56	58	707
Guadeloupe	-	-	-	-	-	-	-	-	-	1	-	1	2
Guyane	1	-	-	-	-	1	-	1	-	-	-	1	4
Martinique	-	-	-	-	-	-	-	-	-	-	-	-	-
Réunion	-	1	5	-	1	-	1	1	1	1	1	1	13
<b>Total France</b>	<b>845</b>	<b>856</b>	<b>740</b>	<b>585</b>	<b>733</b>	<b>830</b>	<b>624</b>	<b>522</b>	<b>924</b>	<b>887</b>	<b>697</b>	<b>674</b>	<b>8 895</b>

 Source : SNSP - 1<sup>ers</sup> et 2<sup>ds</sup> droits.

**DÉNOMBREMENT DES ATTRIBUTIONS DE RETRAITES PROGRESSIVES  
SELON LE MOIS AU COURS DE L'ANNÉE 2016**

**HOMMES**

**- FRANCE -**

	Retraite progressive avant l'âge légal												Total
	Janvier	Février	Mars	Avril	Mai	Juin	Juillet	Août	Septembre	Octobre	Novembre	Décembre	
Bordeaux	16	5	8	18	11	8	7	15	11	10	19	10	138
Clermont-Ferrand	3	5	6	2	10	9	6	4	13	5	9	2	74
Dijon	5	5	6	3	8	8	4	4	5	6	6	2	62
Lille	11	11	9	9	17	6	7	1	15	9	8	11	114
Limoges	8	7	8	4	6	4	2	5	6	9	5	6	70
Lyon	14	30	21	8	9	28	10	10	30	35	10	26	231
Marseille	8	17	15	6	6	7	6	13	10	13	17	6	124
Montpellier	5	10	4	2	6	5	6	3	4	3	10	3	61
Nancy	13	8	8	4	9	4	4	10	7	5	6	8	86
Nantes	16	18	18	10	15	17	13	12	17	20	12	10	178
Orléans	7	7	5	9	8	7	4	5	5	9	4	11	81
Paris	25	26	19	16	19	26	20	11	14	21	20	20	237
Rennes	15	19	17	22	21	20	11	8	10	34	10	15	202
Rouen	8	5	10	8	11	7	4	11	4	2	7	14	91
Strasbourg	6	10	8	8	4	9	4	5	14	-	3	1	72
Toulouse	10	16	10	9	5	10	15	8	11	12	16	15	137
Guadeloupe	-	-	-	-	-	-	-	-	-	-	-	1	1
Guyane	-	-	-	-	-	-	-	-	-	-	-	-	-
Martinique	-	-	-	-	-	-	-	-	-	-	-	-	-
Réunion	-	-	1	-	-	-	1	-	-	-	-	1	3
<b>Total France</b>	<b>170</b>	<b>199</b>	<b>173</b>	<b>138</b>	<b>165</b>	<b>175</b>	<b>124</b>	<b>125</b>	<b>176</b>	<b>193</b>	<b>162</b>	<b>162</b>	<b>1 962</b>

A5-2

(suite)

	Retraite progressive à partir de l'âge légal												Total
	Janvier	Février	Mars	Avril	Mai	Juin	Juillet	Août	Septembre	Octobre	Novembre	Décembre	
Bordeaux	8	4	6	2	4	5	3	3	1	3	-	1	40
Clermont-Ferrand	2	-	-	-	1	4	-	-	1	-	-	-	8
Dijon	2	1	3	2	-	2	2	4	4	2	2	2	26
Lille	6	4	6	4	8	3	1	4	7	3	6	3	55
Limoges	4	3	1	-	1	1	3	1	1	2	-	2	19
Lyon	9	12	10	5	2	9	8	7	14	12	12	9	109
Marseille	5	4	3	4	8	3	4	6	6	5	1	2	51
Montpellier	2	3	2	2	2	4	1	1	3	2	5	2	29
Nancy	2	-	2	3	1	2	1	2	5	-	2	-	20
Nantes	1	3	4	3	2	3	1	2	4	2	3	3	31
Orléans	3	1	1	2	3	1	1	2	2	2	1	1	20
Paris	16	16	14	9	15	9	13	10	8	14	9	11	144
Rennes	3	1	13	4	4	6	7	1	3	6	2	2	52
Rouen	2	2	3	1	3	4	2	1	1	1	3	2	25
Strasbourg	2	5	1	6	2	4	1	3	4	-	-	1	29
Toulouse	6	6	5	5	5	5	6	5	6	3	3	4	59
Guadeloupe	-	-	-	-	-	-	-	-	-	1	-	-	1
Guyane	1	-	-	-	-	-	-	1	-	-	-	-	2
Martinique	-	-	-	-	-	-	-	-	-	-	-	-	-
Réunion	-	-	2	-	-	-	-	1	-	-	1	-	4
<b>Total France</b>	<b>74</b>	<b>65</b>	<b>76</b>	<b>52</b>	<b>61</b>	<b>65</b>	<b>54</b>	<b>54</b>	<b>70</b>	<b>58</b>	<b>50</b>	<b>45</b>	<b>724</b>

	Retraite progressive tout âge												Total
	Janvier	Février	Mars	Avril	Mai	Juin	Juillet	Août	Septembre	Octobre	Novembre	Décembre	
Bordeaux	24	9	14	20	15	13	10	18	12	13	19	11	178
Clermont-Ferrand	5	5	6	2	11	13	6	4	14	5	9	2	82
Dijon	7	6	9	5	8	10	6	8	9	8	8	4	88
Lille	17	15	15	13	25	9	8	5	22	12	14	14	169
Limoges	12	10	9	4	7	5	5	6	7	11	5	8	89
Lyon	23	42	31	13	11	37	18	17	44	47	22	35	340
Marseille	13	21	18	10	14	10	10	19	16	18	18	8	175
Montpellier	7	13	6	4	8	9	7	4	7	5	15	5	90
Nancy	15	8	10	7	10	6	5	12	12	5	8	8	106
Nantes	17	21	22	13	17	20	14	14	21	22	15	13	209
Orléans	10	8	6	11	11	8	5	7	7	11	5	12	101
Paris	41	42	33	25	34	35	33	21	22	35	29	31	381
Rennes	18	20	30	26	25	26	18	9	13	40	12	17	254
Rouen	10	7	13	9	14	11	6	12	5	3	10	16	116
Strasbourg	8	15	9	14	6	13	5	8	18	-	3	2	101
Toulouse	16	22	15	14	10	15	21	13	17	15	19	19	196
Guadeloupe	-	-	-	-	-	-	-	-	-	1	-	1	2
Guyane	1	-	-	-	-	-	-	1	-	-	-	-	2
Martinique	-	-	-	-	-	-	-	-	-	-	-	-	-
Réunion	-	-	3	-	-	-	1	1	-	-	1	1	7
<b>Total France</b>	<b>244</b>	<b>264</b>	<b>249</b>	<b>190</b>	<b>226</b>	<b>240</b>	<b>178</b>	<b>179</b>	<b>246</b>	<b>251</b>	<b>212</b>	<b>207</b>	<b>2 686</b>

Source : SNSP - 1<sup>ers</sup> et 2<sup>ds</sup> droits.

**DÉNOMBREMENT DES ATTRIBUTIONS DE RETRAITES PROGRESSIVES  
SELON LE MOIS AU COURS DE L'ANNÉE 2016**
**- FRANCE -**
**FEMMES**
**A5-2**  
(fin)

	Retraite progressive avant l'âge légal												Total
	Janvier	Février	Mars	Avril	Mai	Juin	Juillet	Août	Septembre	Octobre	Novembre	Décembre	
Bordeaux	33	44	26	18	37	41	18	31	33	28	19	31	359
Clermont-Ferrand	21	2	11	11	10	12	12	11	30	18	13	8	159
Dijon	19	16	12	17	12	21	21	20	20	16	15	14	203
Lille	19	15	18	19	24	16	19	3	40	19	26	27	245
Limoges	38	22	17	28	21	23	19	3	36	31	24	18	280
Lyon	56	38	40	32	26	66	46	26	92	99	55	54	630
Marseille	12	21	18	9	20	25	8	12	29	18	16	11	199
Montpellier	10	25	13	13	10	17	11	18	22	9	13	16	177
Nancy	14	26	19	12	15	17	13	12	10	22	20	22	202
Nantes	39	68	27	23	45	65	39	30	70	74	48	35	563
Orléans	22	11	17	20	16	21	20	17	23	22	15	22	226
Paris	48	39	57	30	48	47	32	20	30	45	49	48	493
Rennes	52	65	44	42	49	42	45	28	63	66	42	31	569
Rouen	14	16	19	17	27	27	15	14	19	11	20	16	215
Strasbourg	17	31	17	14	24	22	16	8	25	11	6	15	206
Toulouse	33	39	46	30	34	43	46	24	33	36	32	31	427
Guadeloupe	-	-	-	-	-	-	-	-	-	-	-	-	-
Guyane	-	-	-	-	-	1	-	-	-	-	-	-	1
Martinique	-	-	-	-	-	-	-	-	-	-	-	-	-
Réunion	-	1	1	-	1	-	-	-	1	1	-	-	5
<b>Total France</b>	<b>447</b>	<b>479</b>	<b>402</b>	<b>335</b>	<b>419</b>	<b>506</b>	<b>380</b>	<b>277</b>	<b>576</b>	<b>526</b>	<b>413</b>	<b>399</b>	<b>5 159</b>

	Retraite progressive à partir de l'âge légal												Total
	Janvier	Février	Mars	Avril	Mai	Juin	Juillet	Août	Septembre	Octobre	Novembre	Décembre	
Bordeaux	6	6	1	5	5	10	3	3	7	2	5	5	58
Clermont-Ferrand	2	2	2	1	1	3	1	2	5	1	2	-	22
Dijon	5	2	4	4	-	5	5	3	3	1	3	1	36
Lille	3	3	4	5	4	4	3	2	11	3	1	2	45
Limoges	3	2	5	4	2	2	1	3	3	3	2	3	33
Lyon	12	18	8	8	11	8	5	8	9	18	11	9	125
Marseille	4	7	8	1	4	4	4	5	6	11	2	2	58
Montpellier	8	5	4	-	4	1	-	3	4	4	2	1	36
Nancy	3	6	5	2	3	3	4	2	3	2	2	3	38
Nantes	6	10	8	2	6	5	5	6	8	9	5	2	72
Orléans	4	3	5	2	7	2	6	1	1	5	5	6	47
Paris	52	26	15	13	22	17	18	18	10	28	20	14	253
Rennes	7	4	2	5	8	4	3	1	8	9	4	5	60
Rouen	3	4	6	-	3	2	1	2	4	3	1	4	33
Strasbourg	7	5	2	5	4	4	2	3	9	3	2	2	48
Toulouse	7	10	9	3	4	10	5	4	11	8	5	8	84
Guadeloupe	-	-	-	-	-	-	-	-	-	-	-	-	-
Guyane	-	-	-	-	-	-	-	-	-	-	-	1	1
Martinique	-	-	-	-	-	-	-	-	-	-	-	-	-
Réunion	-	-	1	-	-	-	-	-	-	-	-	-	1
<b>Total France</b>	<b>132</b>	<b>113</b>	<b>89</b>	<b>60</b>	<b>88</b>	<b>84</b>	<b>66</b>	<b>66</b>	<b>102</b>	<b>110</b>	<b>72</b>	<b>68</b>	<b>1 050</b>

	Retraite progressive tout âge												Total
	Janvier	Février	Mars	Avril	Mai	Juin	Juillet	Août	Septembre	Octobre	Novembre	Décembre	
Bordeaux	39	50	27	23	42	51	21	34	40	30	24	36	417
Clermont-Ferrand	23	4	13	12	11	15	13	13	35	19	15	8	181
Dijon	24	18	16	21	12	26	26	23	23	17	18	15	239
Lille	22	18	22	24	28	20	22	5	51	22	27	29	290
Limoges	41	24	22	32	23	25	20	6	39	34	26	21	313
Lyon	68	56	48	40	37	74	51	34	101	117	66	63	755
Marseille	16	28	26	10	24	29	12	17	35	29	18	13	257
Montpellier	18	30	17	13	14	18	11	21	26	13	15	17	213
Nancy	17	32	24	14	18	20	17	14	13	24	22	25	240
Nantes	45	78	35	25	51	70	44	36	78	83	53	37	635
Orléans	26	14	22	22	23	23	26	18	24	27	20	28	273
Paris	100	65	72	43	70	64	50	38	40	73	69	62	746
Rennes	59	69	46	47	57	46	48	29	71	75	46	36	629
Rouen	17	20	25	17	30	29	16	16	23	14	21	20	248
Strasbourg	24	36	19	19	28	26	18	11	34	14	8	17	254
Toulouse	40	49	55	33	38	53	51	28	44	44	37	39	511
Guadeloupe	-	-	-	-	-	-	-	-	-	-	-	-	-
Guyane	-	-	-	-	-	1	-	-	-	-	-	1	2
Martinique	-	-	-	-	-	-	-	-	-	-	-	-	-
Réunion	-	1	2	-	1	-	-	-	1	1	-	-	6
<b>Total France</b>	<b>579</b>	<b>592</b>	<b>491</b>	<b>395</b>	<b>507</b>	<b>590</b>	<b>446</b>	<b>343</b>	<b>678</b>	<b>636</b>	<b>485</b>	<b>467</b>	<b>6 209</b>

 Source : SNSP - 1<sup>ers</sup> et 2<sup>ds</sup> droits.

**DÉNOMBREMENT DES ATTRIBUTIONS DE RETRAITES PROGRESSIVES  
SELON L'ÂGE ET LE MOIS DE LIQUIDATION AU COURS DE L'ANNÉE 2016  
- FRANCE -**

A5-3

Âge à l'attribution	Mois	Janvier	Février	Mars	Avril	Mai	Juin	Juillet	Août	Septembre	Octobre	Novembre	Décembre	Total
<b>HOMMES</b>	60 ans	149	175	150	116	125	140	104	97	145	147	129	126	1 603
	61 ans	42	48	47	39	56	52	37	41	50	61	40	39	552
	62 ans	30	21	20	20	19	21	21	18	32	26	19	20	267
	63 ans	13	9	18	8	15	11	9	17	10	10	14	9	143
	64 ans	5	5	9	3	5	14	3	5	7	6	6	6	74
	65 ans	4	2	2	2	3	0	3	0	0	1	2	3	22
	66 ans	0	1	1	1	1	1	1	0	0	0	1	3	10
	67 ans	0	2	0	1	2	1	0	0	1	0	1	1	9
	68 ans	1	1	1	0	0	0	0	0	0	0	0	0	3
	69 ans	0	0	0	0	0	0	0	0	1	0	0	0	1
70 ans et plus	0	0	1	0	0	0	0	0	0	1	0	0	0	2
<b>TOTAL</b>		<b>244</b>	<b>264</b>	<b>249</b>	<b>190</b>	<b>226</b>	<b>240</b>	<b>178</b>	<b>179</b>	<b>246</b>	<b>251</b>	<b>212</b>	<b>207</b>	<b>2 686</b>
<b>Age moyen</b>		<b>60,58</b>	<b>60,97</b>	<b>61,38</b>	<b>60,51</b>	<b>61,13</b>	<b>61,10</b>	<b>61,06</b>	<b>60,80</b>	<b>60,54</b>	<b>60,78</b>	<b>61,10</b>	<b>61,14</b>	<b>61,48</b>
<b>FEMMES</b>	60 ans	404	442	358	294	359	424	332	231	471	438	343	302	4 398
	61 ans	89	75	74	61	88	111	65	66	126	106	80	103	1 044
	62 ans	45	34	27	25	32	31	26	27	39	45	32	33	396
	63 ans	18	25	19	6	17	14	16	12	19	21	14	18	199
	64 ans	13	8	4	6	6	4	3	3	15	18	10	8	98
	65 ans	7	3	2	1	2	4	2	3	4	5	5	1	39
	66 ans	1	1	5	2	1	2	0	0	2	2	0	1	17
	67 ans	1	3	1	0	1	0	0	1	0	1	1	1	10
	68 ans	1	1	0	0	1	0	2	0	0	0	0	0	5
	69 ans	0	0	1	0	0	0	0	0	1	0	0	0	2
70 ans et plus	0	0	0	0	0	0	0	0	0	1	0	0	1	
<b>TOTAL</b>		<b>579</b>	<b>592</b>	<b>491</b>	<b>395</b>	<b>507</b>	<b>590</b>	<b>446</b>	<b>343</b>	<b>678</b>	<b>636</b>	<b>485</b>	<b>467</b>	<b>6 209</b>
<b>Age moyen</b>		<b>61,02</b>	<b>61,03</b>	<b>60,89</b>	<b>60,67</b>	<b>60,69</b>	<b>60,87</b>	<b>60,75</b>	<b>60,80</b>	<b>61,01</b>	<b>60,88</b>	<b>60,81</b>	<b>60,82</b>	<b>61,02</b>
<b>ENSEMBLE</b>	60 ans	553	617	508	410	484	564	436	328	616	585	472	428	6 001
	61 ans	131	123	121	100	144	163	102	107	176	167	120	142	1 596
	62 ans	75	55	47	45	51	52	47	45	71	71	51	53	663
	63 ans	31	34	37	14	32	25	25	29	29	31	28	27	342
	64 ans	18	13	13	9	11	18	6	8	22	24	16	14	172
	65 ans	11	5	4	3	5	4	5	3	4	6	7	4	61
	66 ans	1	2	6	3	2	3	1	0	2	2	1	4	27
	67 ans	1	5	1	1	3	1	0	1	1	1	2	2	19
	68 ans	2	2	1	0	1	0	2	0	0	0	0	0	8
	69 ans	0	0	1	0	0	0	0	1	1	0	0	0	3
70 ans et plus	0	0	1	0	0	0	0	0	2	0	0	0	3	
<b>TOTAL</b>		<b>823</b>	<b>856</b>	<b>740</b>	<b>585</b>	<b>733</b>	<b>830</b>	<b>624</b>	<b>522</b>	<b>924</b>	<b>887</b>	<b>697</b>	<b>674</b>	<b>8 895</b>
<b>Age moyen</b>		<b>61,03</b>	<b>61,06</b>	<b>60,98</b>	<b>60,69</b>	<b>60,75</b>	<b>60,93</b>	<b>60,80</b>	<b>60,85</b>	<b>61,02</b>	<b>60,89</b>	<b>60,87</b>	<b>60,86</b>	<b>61,26</b>

Source : SNSP - 1<sup>ers</sup> et 2<sup>ds</sup> droits.



**DÉNOMBREMENT DES NOUVEAUX BÉNÉFICIAIRES D'UNE RETRAITE PROGRESSIVE  
SELON L'ÂGE ET LA RÉGION DE LIQUIDATION AU COURS DE L'ANNÉE 2016 (TOUTES FRACTIONS CONFONDUES)  
- FRANCE -**

Âge à l'attribution	Régions																	
	Bordeaux	Clermont-Fd	Dijon	Lille	Limoges	Lyon	Marseille	Montpellier	Nancy	Nantes	Orléans	Paris	Rennes	Rouen	Strasbourg	Toulouse	TOTAL Métropole	
<b>HOMMES</b>	60 ans	112	60	50	93	57	195	103	48	73	146	65	176	175	72	60	114	<b>1 599</b>
	61 ans	40	17	16	34	19	75	32	18	19	41	23	95	39	27	19	37	<b>551</b>
	62 ans	13	5	13	30	7	33	22	12	4	11	4	44	22	9	9	26	<b>264</b>
	63 ans	6	0	4	6	1	21	10	7	5	5	6	37	12	5	6	11	<b>142</b>
	64 ans	4	0	2	5	3	12	5	2	1	1	2	19	6	1	4	6	<b>73</b>
	65 ans	2	0	1	0	2	1	2	2	2	4	0	2	0	2	1	0	<b>21</b>
	66 ans	1	0	2	1	0	1	0	1	1	0	0	2	0	0	0	1	<b>10</b>
	67 ans	0	0	0	0	0	1	1	0	1	1	0	3	0	0	2	0	<b>9</b>
	68 ans	0	0	0	0	0	0	0	0	0	0	0	2	0	0	0	1	<b>3</b>
	69 ans	0	0	0	0	0	0	0	0	0	0	0	1	0	0	0	0	<b>1</b>
	70 ans et plus	0	0	0	0	0	1	0	0	0	0	1	0	0	0	0	0	<b>2</b>
<b>TOTAL</b>	<b>178</b>	<b>82</b>	<b>88</b>	<b>169</b>	<b>89</b>	<b>340</b>	<b>175</b>	<b>90</b>	<b>106</b>	<b>209</b>	<b>101</b>	<b>381</b>	<b>254</b>	<b>116</b>	<b>101</b>	<b>196</b>	<b>2 675</b>	
<b>Âge moyen</b>	61,03	60,61	61,18	61,13	61,01	61,17	61,14	61,24	60,99	60,77	61,00	61,49	60,86	60,97	61,17	61,19	<b>61,06</b>	
<b>FEMMES</b>	60 ans	302	140	175	211	238	529	169	147	170	495	205	405	483	182	179	365	<b>4 395</b>
	61 ans	69	26	42	46	48	136	46	42	41	85	36	149	106	45	42	82	<b>1 041</b>
	62 ans	29	6	11	18	17	49	21	14	13	36	18	82	22	9	15	35	<b>395</b>
	63 ans	12	3	5	8	7	24	12	4	9	12	7	54	9	6	10	16	<b>198</b>
	64 ans	4	4	2	4	1	9	3	5	4	4	4	33	8	3	3	7	<b>98</b>
	65 ans	1	1	3	0	1	3	4	1	1	2	2	10	1	1	3	5	<b>39</b>
	66 ans	0	1	0	2	0	3	2	0	2	1	1	3	0	1	0	1	<b>17</b>
	67 ans	0	0	0	0	0	1	0	0	0	0	0	8	0	1	0	0	<b>10</b>
	68 ans	0	0	1	1	0	1	0	0	0	0	0	1	0	0	1	0	<b>5</b>
	69 ans	0	0	0	0	1	0	0	0	0	0	0	0	0	0	1	0	<b>2</b>
	70 ans et plus	0	0	0	0	0	0	0	0	0	0	0	1	0	0	0	0	<b>1</b>
<b>TOTAL</b>	<b>417</b>	<b>181</b>	<b>239</b>	<b>290</b>	<b>313</b>	<b>755</b>	<b>257</b>	<b>213</b>	<b>240</b>	<b>635</b>	<b>273</b>	<b>746</b>	<b>629</b>	<b>248</b>	<b>254</b>	<b>511</b>	<b>6 201</b>	
<b>Âge moyen</b>	60,70	60,67	60,75	60,81	60,65	60,81	60,93	60,76	60,82	60,62	60,70	61,33	60,57	60,71	60,87	60,75	<b>60,78</b>	
<b>ENSEMBLE</b>	60 ans	414	200	225	304	295	724	272	195	243	641	270	581	658	254	239	479	<b>5 994</b>
	61 ans	109	43	58	80	67	211	78	60	60	126	59	244	145	72	61	119	<b>1 592</b>
	62 ans	42	11	24	48	24	82	43	26	17	47	22	126	44	18	24	61	<b>659</b>
	63 ans	18	3	9	14	8	45	22	11	14	17	13	91	21	11	16	27	<b>340</b>
	64 ans	8	4	4	9	4	21	8	7	5	5	6	52	14	4	7	13	<b>171</b>
	65 ans	3	1	4	0	3	4	6	3	3	6	2	12	1	3	4	5	<b>60</b>
	66 ans	1	1	2	3	0	4	2	1	3	1	1	5	0	1	0	2	<b>27</b>
	67 ans	0	0	0	0	0	2	1	0	1	1	0	11	0	1	2	0	<b>19</b>
	68 ans	0	0	1	1	0	1	0	0	0	0	0	3	0	0	1	1	<b>8</b>
	69 ans	0	0	0	0	1	0	0	0	0	0	0	1	0	0	1	0	<b>3</b>
	70 ans et plus	0	0	0	0	0	1	0	0	0	0	1	1	0	0	0	0	<b>3</b>
<b>TOTAL</b>	<b>595</b>	<b>263</b>	<b>327</b>	<b>459</b>	<b>402</b>	<b>1 095</b>	<b>432</b>	<b>303</b>	<b>346</b>	<b>844</b>	<b>374</b>	<b>1 127</b>	<b>883</b>	<b>364</b>	<b>355</b>	<b>707</b>	<b>8 876</b>	
<b>Âge moyen</b>	60,80	60,65	60,86	60,93	60,73	60,93	61,01	60,90	60,88	60,66	60,78	61,39	60,66	60,79	60,96	60,87	<b>60,86</b>	

A5-4

 Source : SNSP - 1<sup>ers</sup> et 2<sup>ds</sup> droits.

**DÉNOMBREMENT DES NOUVEAUX BÉNÉFICIAIRES D'UNE RETRAITE PROGRESSIVE  
SELON L'ÂGE ET LA RÉGION DE LIQUIDATION AU COURS DE L'ANNÉE 2016 (TOUTES FRACTIONS CONFONDUES)  
- FRANCE -**

Âge à l'attribution		Régions				TOTAL DOM	TOTAL FRANCE
		Guadeloupe	Guyane	Martinique	Réunion		
<b>HOMMES</b>	60 ans	1	0	0	3	4	1 603
	61 ans	0	0	0	1	1	552
	62 ans	1	2	0	0	3	267
	63 ans	0	0	0	1	1	143
	64 ans	0	0	0	1	1	74
	65 ans	0	0	0	1	1	22
	66 ans	0	0	0	0	0	10
	67 ans	0	0	0	0	0	9
	68 ans	0	0	0	0	0	3
	69 ans	0	0	0	0	0	1
	70 ans et plus	0	0	0	0	0	2
<b>TOTAL</b>		<b>2</b>	<b>2</b>	<b>0</b>	<b>7</b>	<b>11</b>	<b>2 686</b>
<b>Âge moyen</b>		61,54	62,00	62,00	62,10	<b>61,91</b>	<b>61,48</b>
<b>FEMMES</b>	60 ans	0	0	0	3	3	4 398
	61 ans	0	1	0	2	3	1 044
	62 ans	0	1	0	0	1	396
	63 ans	0	0	0	1	1	199
	64 ans	0	0	0	0	0	98
	65 ans	0	0	0	0	0	39
	66 ans	0	0	0	0	0	17
	67 ans	0	0	0	0	0	10
	68 ans	0	0	0	0	0	5
	69 ans	0	0	0	0	0	2
	70 ans et plus	0	0	0	0	0	1
<b>TOTAL</b>		<b>0</b>	<b>2</b>	<b>0</b>	<b>6</b>	<b>8</b>	<b>6 209</b>
<b>Âge moyen</b>		0,00	61,75	61,08	60,94	<b>61,25</b>	<b>61,02</b>
<b>ENSEMBLE</b>	60 ans	1	0	0	6	7	6 001
	61 ans	0	1	0	3	4	1 596
	62 ans	1	3	0	0	4	663
	63 ans	0	0	0	2	2	342
	64 ans	0	0	0	1	1	172
	65 ans	0	0	0	1	1	61
	66 ans	0	0	0	0	0	27
	67 ans	0	0	0	0	0	19
	68 ans	0	0	0	0	0	8
	69 ans	0	0	0	0	0	3
	70 ans et plus	0	0	0	0	0	3
<b>TOTAL</b>		<b>1</b>	<b>4</b>	<b>0</b>	<b>13</b>	<b>19</b>	<b>8 895</b>
<b>Âge moyen</b>		61,54	61,87	61,69	61,54	<b>61,66</b>	<b>61,26</b>

 Source : SNSP - 1<sup>ers</sup> et 2<sup>ds</sup> droits.

 A5-4  
(suite)

**DÉNOMBREMENT DES NOUVEAUX BÉNÉFICIAIRES D'UNE RETRAITE PROGRESSIVE  
SELON L'ÂGE ET LA RÉGION DE LIQUIDATION AU COURS DE L'ANNÉE 2016 (FRACTION DE PENSION SERVIE DE 20 % À 30 %)  
- FRANCE -**

Âge à l'attribution	Régions																	
	Bor-deaux	Cler-mont-Fd	Dijon	Lille	Li-moges	Lyon	Mar-seille	Mont-pellier	Nancy	Nantes	Or-léans	Paris	Rennes	Rouen	Stras-bourg	Tou-louse	TOTAL Métropole	
<b>HOMMES</b>	60 ans	28	11	17	29	12	62	37	10	26	68	21	74	60	28	19	35	537
	61 ans	5	3	8	13	6	26	6	7	5	16	6	48	15	15	3	11	193
	62 ans	2	1	3	12	3	12	10	5	1	4	1	18	8	4	2	7	93
	63 ans	2	0	3	0	0	8	5	1	3	1	3	12	3	4	2	3	50
	64 ans	1	0	0	2	0	5	2	0	0	1	0	10	1	1	1	3	27
	65 ans	1	0	1	0	1	0	0	1	0	0	0	1	0	1	1	0	7
	66 ans	0	0	2	1	0	0	0	1	0	0	0	0	0	0	0	0	4
	67 ans	0	0	0	0	0	0	0	0	0	0	0	2	0	0	2	0	4
	68 ans	0	0	0	0	0	0	0	0	0	0	0	2	0	0	0	0	2
	69 ans	0	0	0	0	0	0	0	0	0	0	0	1	0	0	0	0	1
70 ans et plus	0	0	0	0	0	0	0	0	0	0	0	0	0	0	0	0	0	0
<b>TOTAL</b>	<b>39</b>	<b>15</b>	<b>34</b>	<b>57</b>	<b>22</b>	<b>113</b>	<b>60</b>	<b>25</b>	<b>35</b>	<b>90</b>	<b>31</b>	<b>168</b>	<b>87</b>	<b>53</b>	<b>30</b>	<b>59</b>	<b>918</b>	
<b>Âge moyen</b>	60,90	60,65	61,41	61,28	61,10	61,16	62,11	61,50	60,74	60,66	60,90	61,57	60,73	60,55	61,50	61,07	<b>61,11</b>	
<b>FEMMES</b>	60 ans	96	57	67	66	106	189	65	45	57	185	95	183	161	60	60	164	1 656
	61 ans	25	10	20	22	20	55	23	13	18	30	17	67	42	21	18	37	438
	62 ans	12	2	5	7	6	18	6	7	5	15	9	33	10	3	7	14	159
	63 ans	4	0	2	3	6	7	3	3	4	5	6	35	3	2	2	7	92
	64 ans	2	0	1	2	1	2	1	1	0	1	2	17	4	0	0	2	36
	65 ans	0	0	0	0	0	0	1	0	0	1	0	2	1	0	1	2	8
	66 ans	0	1	0	2	0	1	1	0	1	1	1	2	0	0	0	1	11
	67 ans	0	0	0	0	0	0	0	0	0	0	0	1	0	1	0	0	2
	68 ans	0	0	1	0	0	0	0	0	0	0	0	1	0	0	0	0	2
	69 ans	0	0	0	0	0	0	0	0	0	0	0	0	0	0	1	0	1
70 ans et plus	0	0	0	0	0	0	0	0	0	0	0	0	0	0	0	0	0	0
<b>TOTAL</b>	<b>139</b>	<b>70</b>	<b>96</b>	<b>102</b>	<b>139</b>	<b>272</b>	<b>100</b>	<b>69</b>	<b>85</b>	<b>238</b>	<b>130</b>	<b>341</b>	<b>221</b>	<b>87</b>	<b>89</b>	<b>227</b>	<b>2 405</b>	
<b>Âge moyen</b>	61,30	60,40	60,40	60,55	60,63	60,88	61,11	61,03	61,32	60,40	60,82	60,97	60,93	61,20	61,04	60,50	<b>60,84</b>	
<b>ENSEMBLE</b>	60 ans	124	68	84	95	118	251	102	55	83	253	116	257	221	88	79	199	2 193
	61 ans	30	13	28	35	26	81	29	20	23	46	23	115	57	36	21	48	631
	62 ans	14	3	8	19	9	30	16	12	6	19	10	51	18	7	9	21	252
	63 ans	6	0	5	3	6	15	8	4	7	6	9	47	6	6	4	10	142
	64 ans	3	0	1	4	1	7	3	1	0	2	2	27	5	1	1	5	63
	65 ans	1	0	1	0	1	0	1	1	0	1	0	3	1	1	2	2	15
	66 ans	0	1	2	3	0	1	1	1	1	1	1	2	0	0	0	1	15
	67 ans	0	0	0	0	0	0	0	0	0	0	0	3	0	1	2	0	6
	68 ans	0	0	1	0	0	0	0	0	0	0	0	3	0	0	0	0	4
	69 ans	0	0	0	0	0	0	0	0	0	0	0	1	0	0	1	0	2
70 ans et plus	0	0	0	0	0	0	0	0	0	0	0	0	0	0	0	0	0	0
<b>TOTAL</b>	<b>178</b>	<b>85</b>	<b>130</b>	<b>159</b>	<b>161</b>	<b>385</b>	<b>160</b>	<b>94</b>	<b>120</b>	<b>328</b>	<b>161</b>	<b>509</b>	<b>308</b>	<b>140</b>	<b>119</b>	<b>286</b>	<b>3 323</b>	
<b>Âge moyen</b>	61,32	60,41	60,48	60,61	60,66	60,94	61,45	61,13	61,32	60,40	60,83	61,00	60,93	61,06	61,12	60,53	<b>60,92</b>	

A5-4  
(suite)

Source : SNSP - 1<sup>ers</sup> et 2<sup>ds</sup> droits.

**DÉNOMBREMENT DES NOUVEAUX BÉNÉFICIAIRES D'UNE RETRAITE PROGRESSIVE  
SELON L'ÂGE ET LA RÉGION DE LIQUIDATION AU COURS DE L'ANNÉE 2016 (FRACTION DE PENSION SERVIE DE 20 % À 30 %)  
- FRANCE -**

Âge à l'attribution		Régions				TOTAL DOM	TOTAL FRANCE
		Guadeloupe	Guyane	Martinique	Réunion		
<b>HOMMES</b>	60 ans	0	0	0	2	2	539
	61 ans	0	0	0	1	1	194
	62 ans	1	1	0	0	2	95
	63 ans	0	0	0	1	1	51
	64 ans	0	0	0	0	0	27
	65 ans	0	0	0	1	1	8
	66 ans	0	0	0	0	0	4
	67 ans	0	0	0	0	0	4
	68 ans	0	0	0	0	0	2
	69 ans	0	0	0	0	0	1
	70 ans et plus	0	0	0	0	0	0
<b>TOTAL</b>		<b>1</b>	<b>1</b>	<b>0</b>	<b>5</b>	<b>7</b>	<b>925</b>
<b>Âge moyen</b>		<b>62,33</b>	<b>62,00</b>	<b>0,00</b>	<b>62,18</b>	<b>62,17</b>	<b>61,64</b>
<b>FEMMES</b>	60 ans	0	0	0	2	2	61
	61 ans	0	0	0	2	2	440
	62 ans	0	1	0	0	0	159
	63 ans	0	0	0	0	0	92
	64 ans	0	0	0	0	0	36
	65 ans	0	0	0	0	0	8
	66 ans	0	0	0	0	0	11
	67 ans	0	0	0	0	0	2
	68 ans	0	0	0	0	0	2
	69 ans	0	0	0	0	0	1
	70 ans et plus	0	0	0	0	0	0
<b>TOTAL</b>		<b>0</b>	<b>1</b>	<b>0</b>	<b>4</b>	<b>5</b>	<b>2 410</b>
<b>Âge moyen</b>		<b>0,00</b>	<b>62,41</b>	<b>0,00</b>	<b>60,64</b>	<b>61,53</b>	<b>61,18</b>
<b>ENSEMBLE</b>	60 ans	0	0	0	4	4	2 197
	61 ans	0	0	0	3	3	634
	62 ans	1	2	0	0	2	254
	63 ans	0	0	0	1	1	143
	64 ans	0	0	0	0	0	63
	65 ans	0	0	0	1	1	16
	66 ans	0	0	0	0	0	15
	67 ans	0	0	0	0	0	6
	68 ans	0	0	0	0	0	4
	69 ans	0	0	0	0	0	2
	70 ans et plus	0	0	0	0	0	0
<b>TOTAL</b>		<b>1</b>	<b>2</b>	<b>0</b>	<b>9</b>	<b>12</b>	<b>3 335</b>
<b>Âge moyen</b>		<b>62,33</b>	<b>62,21</b>	<b>0,00</b>	<b>61,50</b>	<b>62,01</b>	<b>61,46</b>

 Source : SNSP - 1<sup>ers</sup> et 2<sup>ds</sup> droits.

**DÉNOMBREMENT DES NOUVEAUX BÉNÉFICIAIRES D'UNE RETRAITE PROGRESSIVE  
SELON L'ÂGE ET LA RÉGION DE LIQUIDATION AU COURS DE L'ANNÉE 2016 (FRACTION DE PENSION SERVIE DE 31 % À 50 %)  
- FRANCE -**

Âge à l'attribution	Régions																	
	Bor-deaux	Cler-mont-Fd	Dijon	Lille	Li-moges	Lyon	Mar-seille	Mont-pellier	Nancy	Nantes	Or-léans	Paris	Rennes	Rouen	Stras-bourg	Tou-louse	TOTAL Métropole	
<b>HOMMES</b>	60 ans	67	29	26	47	32	112	48	25	31	57	33	78	82	39	30	59	<b>795</b>
	61 ans	29	12	7	14	8	44	20	10	11	21	14	30	20	10	10	22	<b>282</b>
	62 ans	8	3	7	15	3	19	7	4	3	7	2	22	14	5	6	15	<b>140</b>
	63 ans	4	0	1	4	0	11	2	6	2	2	2	16	8	1	3	6	<b>68</b>
	64 ans	2	0	2	3	3	3	3	2	1	0	1	4	4	0	3	1	<b>32</b>
	65 ans	1	0	0	0	1	1	1	1	2	4	0	1	0	1	0	0	<b>13</b>
	66 ans	1	0	0	0	0	0	0	0	0	0	0	1	0	0	0	0	<b>2</b>
	67 ans	0	0	0	0	0	1	1	0	1	1	0	1	0	0	0	0	<b>5</b>
	68 ans	0	0	0	0	0	0	0	0	0	0	0	0	0	0	0	1	<b>1</b>
	69 ans	0	0	0	0	0	0	0	0	0	0	0	0	0	0	0	0	<b>0</b>
	70 ans et plus	0	0	0	0	0	1	0	0	0	0	0	0	0	0	0	0	1
<b>TOTAL</b>	<b>112</b>	<b>44</b>	<b>43</b>	<b>83</b>	<b>47</b>	<b>192</b>	<b>82</b>	<b>48</b>	<b>51</b>	<b>92</b>	<b>52</b>	<b>153</b>	<b>128</b>	<b>56</b>	<b>52</b>	<b>104</b>	<b>1 339</b>	
<b>Âge moyen</b>	61,05	60,65	61,10	61,15	60,97	61,18	61,14	61,36	61,13	61,01	60,86	61,38	60,97	60,82	61,10	61,13	<b>61,06</b>	
<b>FEMMES</b>	60 ans	168	63	79	108	101	280	84	71	82	228	79	184	240	92	93	158	<b>2 110</b>
	61 ans	38	11	18	19	23	70	16	26	20	44	17	65	54	19	18	37	<b>495</b>
	62 ans	14	4	4	10	11	28	13	5	6	17	3	42	11	6	7	14	<b>195</b>
	63 ans	6	3	2	5	1	14	7	0	4	4	1	16	3	2	8	8	<b>84</b>
	64 ans	1	1	1	2	0	5	2	3	3	1	13	4	3	3	5	5	<b>50</b>
	65 ans	0	1	3	0	1	3	2	1	1	1	2	8	0	1	2	3	<b>29</b>
	66 ans	0	0	0	0	0	2	1	0	1	0	0	1	0	1	0	0	<b>6</b>
	67 ans	0	0	0	0	0	1	0	0	0	0	0	5	0	0	0	0	<b>6</b>
	68 ans	0	0	0	1	0	0	0	0	0	0	0	0	0	0	0	0	<b>1</b>
	69 ans	0	0	0	0	1	0	0	0	0	0	0	0	0	0	0	0	<b>1</b>
	70 ans et plus	0	0	0	0	0	0	0	0	0	0	0	0	0	0	0	0	<b>0</b>
<b>TOTAL</b>	<b>227</b>	<b>83</b>	<b>107</b>	<b>145</b>	<b>138</b>	<b>403</b>	<b>125</b>	<b>106</b>	<b>117</b>	<b>297</b>	<b>103</b>	<b>334</b>	<b>312</b>	<b>124</b>	<b>131</b>	<b>225</b>	<b>2 977</b>	
<b>Âge moyen</b>	60,50	60,36	61,21	60,69	60,74	60,66	62,16	61,07	61,13	60,61	60,61	61,24	60,59	61,00	60,62	60,64	<b>60,86</b>	
<b>ENSEMBLE</b>	60 ans	235	92	105	155	133	392	132	96	113	285	112	262	322	131	123	217	<b>2 905</b>
	61 ans	67	23	25	33	31	114	36	36	31	65	31	95	74	29	28	59	<b>777</b>
	62 ans	22	7	11	25	14	47	20	9	9	24	5	64	25	11	13	29	<b>335</b>
	63 ans	10	3	3	9	1	25	9	6	6	6	3	32	11	3	11	14	<b>152</b>
	64 ans	3	1	3	5	3	8	5	5	4	3	2	17	8	3	6	6	<b>82</b>
	65 ans	1	1	3	0	2	4	3	2	3	5	2	9	0	2	2	3	<b>42</b>
	66 ans	1	0	0	0	0	2	1	0	1	0	0	2	0	1	0	0	<b>8</b>
	67 ans	0	0	0	0	0	2	1	0	1	1	0	6	0	0	0	0	<b>11</b>
	68 ans	0	0	0	1	0	0	0	0	0	0	0	0	0	0	0	1	<b>2</b>
	69 ans	0	0	0	0	1	0	0	0	0	0	0	0	0	0	0	0	<b>1</b>
	70 ans et plus	0	0	0	0	0	1	0	0	0	0	0	0	0	0	0	0	<b>1</b>
<b>TOTAL</b>	<b>339</b>	<b>127</b>	<b>150</b>	<b>228</b>	<b>185</b>	<b>595</b>	<b>207</b>	<b>154</b>	<b>168</b>	<b>389</b>	<b>155</b>	<b>487</b>	<b>440</b>	<b>180</b>	<b>183</b>	<b>329</b>	<b>4 316</b>	
<b>Âge moyen</b>	60,57	60,35	61,26	60,76	60,77	60,72	62,19	61,16	61,18	60,66	60,64	61,25	60,65	61,01	60,64	60,69	<b>60,93</b>	

A5-4  
(suite)

Source : SNSP - 1<sup>ers</sup> et 2<sup>ds</sup> droits.

**DÉNOMBREMENT DES NOUVEAUX BÉNÉFICIAIRES D'UNE RETRAITE PROGRESSIVE  
SELON L'ÂGE ET LA RÉGION DE LIQUIDATION AU COURS DE L'ANNÉE 2016 (FRACTION DE PENSION SERVIE DE 31 % À 50 %)  
- FRANCE -**

Âge à l'attribution		Régions				TOTAL DOM	TOTAL FRANCE
		Guadeloupe	Guyane	Martinique	Réunion		
<b>HOMMES</b>	60 ans	0	0	0	1	1	796
	61 ans	0	0	0	0	0	282
	62 ans	0	0	0	0	0	140
	63 ans	0	0	0	0	0	68
	64 ans	0	0	0	1	1	33
	65 ans	0	0	0	0	0	13
	66 ans	0	0	0	0	0	2
	67 ans	0	0	0	0	0	5
	68 ans	0	0	0	0	0	1
	69 ans	0	0	0	0	0	0
	70 ans et plus	0	0	0	0	0	1
<b>TOTAL</b>		<b>0</b>	<b>0</b>	<b>0</b>	<b>2</b>	<b>2</b>	<b>1 341</b>
<b>Âge moyen</b>		0,00	0,00	0,00	62,21	<b>62,21</b>	<b>61,63</b>
<b>FEMMES</b>	60 ans	0	0	0	1	1	2 111
	61 ans	0	1	0	0	1	61
	62 ans	0	0	0	0	0	195
	63 ans	0	0	0	1	1	85
	64 ans	0	0	0	0	0	50
	65 ans	0	0	0	0	0	29
	66 ans	0	0	0	0	0	6
	67 ans	0	0	0	0	0	6
	68 ans	0	0	0	0	0	1
	69 ans	0	0	0	0	0	1
	70 ans et plus	0	0	0	0	0	0
<b>TOTAL</b>		<b>0</b>	<b>1</b>	<b>0</b>	<b>2</b>	<b>3</b>	<b>2 980</b>
<b>Âge moyen</b>		0,00	61,08	0,00	61,54	<b>61,31</b>	<b>61,09</b>
<b>ENSEMBLE</b>	60 ans	0	0	0	2	2	2 907
	61 ans	0	1	0	0	1	778
	62 ans	0	0	0	0	0	335
	63 ans	0	0	0	1	1	153
	64 ans	0	0	0	1	1	83
	65 ans	0	0	0	0	0	42
	66 ans	0	0	0	0	0	8
	67 ans	0	0	0	0	0	11
	68 ans	0	0	0	0	0	2
	69 ans	0	0	0	0	0	1
	70 ans et plus	0	0	0	0	0	1
<b>TOTAL</b>		<b>0</b>	<b>1</b>	<b>0</b>	<b>4</b>	<b>5</b>	<b>4 321</b>
<b>Âge moyen</b>		0,00	61,08	0,00	61,87	<b>61,48</b>	<b>61,20</b>

 Source : SNSP - 1<sup>ers</sup> et 2<sup>ds</sup> droits.

**DÉNOMBREMENT DES NOUVEAUX BÉNÉFICIAIRES D'UNE RETRAITE PROGRESSIVE  
SELON L'ÂGE ET LA RÉGION DE LIQUIDATION AU COURS DE L'ANNÉE 2016 (FRACTION DE PENSION SERVIE DE 51 % ET PLUS)  
- FRANCE -**

Âge à l'attribution	Régions																	TOTAL Métropole
	Bor-deaux	Cler-mont-Fd	Dijon	Lille	Li-moges	Lyon	Mar-seille	Mont-pellier	Nancy	Nantes	Or-léans	Paris	Rennes	Rouen	Stras-bourg	Tou-louse		
<b>HOMMES</b>	60 ans	17	20	7	17	13	21	18	13	16	21	11	24	33	5	11	20	<b>267</b>
	61 ans	6	2	1	7	5	5	6	1	3	4	3	17	4	2	6	4	<b>76</b>
	62 ans	3	1	3	3	1	2	5	3	0	0	1	4	0	0	1	4	<b>31</b>
	63 ans	0	0	0	2	1	2	3	0	0	2	1	9	1	0	1	2	<b>24</b>
	64 ans	1	0	0	0	0	4	0	0	0	0	1	5	1	0	0	2	<b>14</b>
	65 ans	0	0	0	0	0	0	1	0	0	0	0	0	0	0	0	0	<b>1</b>
	66 ans	0	0	0	0	0	1	0	0	1	0	0	1	0	0	0	1	<b>4</b>
	67 ans	0	0	0	0	0	0	0	0	0	0	0	0	0	0	0	0	<b>0</b>
	68 ans	0	0	0	0	0	0	0	0	0	0	0	0	0	0	0	0	<b>0</b>
	69 ans	0	0	0	0	0	0	0	0	0	0	0	0	0	0	0	0	<b>0</b>
	70 ans et plus	0	0	0	0	0	0	0	0	0	0	1	0	0	0	0	0	<b>1</b>
<b>TOTAL</b>	<b>27</b>	<b>23</b>	<b>11</b>	<b>29</b>	<b>20</b>	<b>35</b>	<b>33</b>	<b>17</b>	<b>20</b>	<b>27</b>	<b>18</b>	<b>60</b>	<b>39</b>	<b>7</b>	<b>19</b>	<b>33</b>	<b>418</b>	
<b>Âge moyen</b>	60,91	60,44	60,74	60,96	60,79	61,31	61,11	60,65	60,38	60,59	61,47	61,64	60,23	60,51	60,75	61,27	<b>60,86</b>	
<b>FEMMES</b>	60 ans	38	20	29	37	31	60	20	31	31	82	31	38	82	30	26	43	<b>629</b>
	61 ans	6	5	4	5	5	11	7	3	3	11	2	17	10	5	6	8	<b>108</b>
	62 ans	3	0	2	1	0	3	2	2	2	4	6	7	1	0	1	7	<b>41</b>
	63 ans	2	0	1	0	0	3	2	1	1	3	0	3	3	2	0	1	<b>22</b>
	64 ans	1	3	0	0	0	2	0	1	1	0	1	3	0	0	0	0	<b>12</b>
	65 ans	1	0	0	0	0	0	1	0	0	0	0	0	0	0	0	0	<b>2</b>
	66 ans	0	0	0	0	0	0	0	0	0	0	0	0	0	0	0	0	<b>0</b>
	67 ans	0	0	0	0	0	0	0	0	0	0	0	2	0	0	0	0	<b>2</b>
	68 ans	0	0	0	0	0	1	0	0	0	0	0	0	0	0	1	0	<b>2</b>
	69 ans	0	0	0	0	0	0	0	0	0	0	0	0	0	0	0	0	<b>0</b>
	70 ans et plus	0	0	0	0	0	0	0	0	0	0	0	1	0	0	0	0	<b>1</b>
<b>TOTAL</b>	<b>51</b>	<b>28</b>	<b>36</b>	<b>43</b>	<b>36</b>	<b>80</b>	<b>32</b>	<b>38</b>	<b>38</b>	<b>100</b>	<b>40</b>	<b>71</b>	<b>96</b>	<b>37</b>	<b>34</b>	<b>59</b>	<b>819</b>	
<b>Âge moyen</b>	60,53	60,79	61,97	60,77	60,29	62,56	60,93	60,95	60,47	60,76	60,54	62,65	60,93	60,68	60,72	60,69	<b>61,01</b>	
<b>ENSEMBLE</b>	60 ans	55	40	36	54	44	81	38	44	47	103	42	62	115	35	37	63	<b>896</b>
	61 ans	12	7	5	12	10	16	13	4	6	15	5	34	14	7	12	12	<b>184</b>
	62 ans	6	1	5	4	1	5	7	5	2	4	7	11	1	0	2	11	<b>72</b>
	63 ans	2	0	1	2	1	5	5	1	1	5	1	12	4	2	1	3	<b>46</b>
	64 ans	2	3	0	0	0	6	0	1	1	0	2	8	1	0	0	2	<b>26</b>
	65 ans	1	0	0	0	0	0	2	0	0	0	0	0	0	0	0	0	<b>3</b>
	66 ans	0	0	0	0	0	1	0	0	1	0	0	1	0	0	0	1	<b>4</b>
	67 ans	0	0	0	0	0	0	0	0	0	0	0	2	0	0	0	0	<b>2</b>
	68 ans	0	0	0	0	0	1	0	0	0	0	0	0	0	0	1	0	<b>2</b>
	69 ans	0	0	0	0	0	0	0	0	0	0	0	0	0	0	0	0	<b>0</b>
	70 ans et plus	0	0	0	0	0	0	0	0	0	0	1	1	0	0	0	0	<b>2</b>
<b>TOTAL</b>	<b>78</b>	<b>51</b>	<b>47</b>	<b>72</b>	<b>56</b>	<b>115</b>	<b>65</b>	<b>55</b>	<b>58</b>	<b>127</b>	<b>58</b>	<b>131</b>	<b>135</b>	<b>44</b>	<b>53</b>	<b>92</b>	<b>1 237</b>	
<b>Âge moyen</b>	60,56	60,71	61,27	60,87	60,47	62,65	60,95	60,96	60,42	60,77	60,65	62,74	60,84	60,61	60,71	60,81	<b>60,96</b>	

 Source : SNSP - 1<sup>ers</sup> et 2<sup>ds</sup> droits.

 A5-4  
(suite)

**DÉNOMBREMENT DES NOUVEAUX BÉNÉFICIAIRES D'UNE RETRAITE PROGRESSIVE  
SELON L'ÂGE ET LA RÉGION DE LIQUIDATION AU COURS DE L'ANNÉE 2016 (FRACTION DE PENSION SERVIE DE 51 % ET PLUS)  
- FRANCE -**

Âge à l'attribution		Régions				TOTAL DOM	TOTAL FRANCE
		Guadeloupe	Guyane	Martinique	Réunion		
<b>HOMMES</b>	60 ans	1	0	0	0	1	268
	61 ans	0	0	0	0	0	76
	62 ans	0	1	0	0	1	32
	63 ans	0	0	0	0	0	24
	64 ans	0	0	0	0	0	14
	65 ans	0	0	0	0	0	1
	66 ans	0	0	0	0	0	4
	67 ans	0	0	0	0	0	0
	68 ans	0	0	0	0	0	0
	69 ans	0	0	0	0	0	0
	70 ans et plus	0	0	0	0	0	1
<b>TOTAL</b>		<b>1</b>	<b>1</b>	<b>0</b>	<b>0</b>	<b>2</b>	<b>420</b>
<b>Âge moyen</b>		<b>60,75</b>	<b>62,00</b>	<b>0,00</b>	<b>0,00</b>	<b>61,38</b>	<b>61,12</b>
<b>FEMMES</b>	60 ans	0	0	0	0	0	629
	61 ans	0	0	0	0	0	61
	62 ans	0	0	0	0	0	41
	63 ans	0	0	0	0	0	22
	64 ans	0	0	0	0	0	12
	65 ans	0	0	0	0	0	2
	66 ans	0	0	0	0	0	0
	67 ans	0	0	0	0	0	2
	68 ans	0	0	0	0	0	2
	69 ans	0	0	0	0	0	0
	70 ans et plus	0	0	0	0	0	1
<b>TOTAL</b>		<b>0</b>	<b>0</b>	<b>0</b>	<b>0</b>	<b>0</b>	<b>819</b>
<b>Âge moyen</b>		<b>0,00</b>	<b>0,00</b>	<b>0,00</b>	<b>0,00</b>	<b>0,00</b>	<b>61,01</b>
<b>ENSEMBLE</b>	60 ans	1	0	0	0	1	897
	61 ans	0	0	0	0	0	184
	62 ans	0	1	0	0	1	73
	63 ans	0	0	0	0	0	46
	64 ans	0	0	0	0	0	26
	65 ans	0	0	0	0	0	3
	66 ans	0	0	0	0	0	4
	67 ans	0	0	0	0	0	2
	68 ans	0	0	0	0	0	2
	69 ans	0	0	0	0	0	0
	70 ans et plus	0	0	0	0	0	2
<b>TOTAL</b>		<b>1</b>	<b>1</b>	<b>0</b>	<b>0</b>	<b>2</b>	<b>1 239</b>
<b>Âge moyen</b>		<b>60,75</b>	<b>62,00</b>	<b>0,00</b>	<b>0,00</b>	<b>61,38</b>	<b>61,17</b>

 Source : SNSP - 1<sup>ers</sup> et 2<sup>ds</sup> droits.



**DÉNOMBREMENT DES BÉNÉFICIAIRES D'UNE RETRAITE PROGRESSIVE AU 31 DÉCEMBRE 2016  
SELON L'ÂGE ET LA RÉGION DE LIQUIDATION (TOUTES FRACTIONS CONFONDUES)  
- FRANCE -**

Âge au 31 décembre		Régions																TOTAL Métropole
		Bor- deaux	Cler- mont- Fd	Dijon	Lille	Li- moges	Lyon	Mar- seille	Mont- pellier	Nancy	Nantes	Or- léans	Paris	Rennes	Rouen	Stras- bourg	Tou- louse	
<b>H O M M E S</b>	60 ans	54	40	27	43	32	99	52	27	38	78	32	95	109	34	32	58	<b>850</b>
	61 ans	83	41	56	81	46	133	75	40	46	115	49	166	87	55	50	92	<b>1 215</b>
	62 ans	32	12	18	46	14	74	40	20	16	25	18	101	34	21	14	37	<b>522</b>
	63 ans	26	12	21	25	7	47	39	19	8	20	8	79	23	14	18	34	<b>400</b>
	64 ans	19	1	9	14	5	34	39	15	9	11	7	84	15	12	10	25	<b>309</b>
	65 ans	5	3	4	8	3	12	9	7	4	6	2	45	6	4	5	12	<b>135</b>
	66 ans	1	1	5	5	2	3	5	5	1	5	1	27	0	3	2	6	<b>72</b>
	67 ans	3	0	2	1	0	3	5	1	1	2	1	7	1	0	0	2	<b>29</b>
	68 ans	1	0	2	1	0	4	7	0	0	0	2	14	1	0	0	2	<b>34</b>
	69 ans	0	0	0	1	1	4	1	0	0	0	0	15	0	0	0	2	<b>24</b>
70 ans et plus	0	4	1	6	0	5	11	1	1	0	1	16	0	2	2	2	<b>52</b>	
<b>TOTAL</b>	<b>224</b>	<b>114</b>	<b>145</b>	<b>231</b>	<b>110</b>	<b>418</b>	<b>283</b>	<b>135</b>	<b>124</b>	<b>262</b>	<b>121</b>	<b>649</b>	<b>276</b>	<b>145</b>	<b>133</b>	<b>272</b>	<b>3 642</b>	
<b>Âge moyen</b>	62,09	62,18	62,50	62,57	61,83	62,41	63,46	62,56	61,93	61,80	61,99	63,41	61,67	62,20	62,19	62,50	<b>62,33</b>	
<b>F E M M E S</b>	60 ans	153	91	121	105	134	291	100	78	97	303	125	221	283	109	95	225	<b>2 531</b>
	61 ans	219	89	134	141	168	354	141	115	117	332	130	370	297	149	146	256	<b>3 158</b>
	62 ans	55	19	30	32	22	97	46	28	29	55	38	159	44	22	35	66	<b>777</b>
	63 ans	42	9	16	20	16	71	47	17	20	38	22	126	30	20	24	58	<b>576</b>
	64 ans	28	9	19	17	9	46	27	14	19	20	12	129	19	13	20	31	<b>432</b>
	65 ans	10	4	4	8	3	19	12	6	4	17	8	76	4	4	5	18	<b>202</b>
	66 ans	4	0	3	2	1	8	3	3	4	2	1	31	3	1	4	6	<b>76</b>
	67 ans	3	3	2	1	0	3	6	1	3	2	0	34	2	2	1	4	<b>67</b>
	68 ans	1	0	2	2	3	3	6	2	0	1	0	10	1	1	1	1	<b>34</b>
	69 ans	1	1	0	1	0	1	1	1	1	1	0	12	0	0	1	1	<b>22</b>
70 ans et plus	0	1	0	0	0	0	0	0	0	1	0	1	1	0	1	0	<b>5</b>	
<b>TOTAL</b>	<b>516</b>	<b>226</b>	<b>331</b>	<b>329</b>	<b>356</b>	<b>893</b>	<b>389</b>	<b>265</b>	<b>294</b>	<b>772</b>	<b>336</b>	<b>1 169</b>	<b>684</b>	<b>321</b>	<b>333</b>	<b>666</b>	<b>7 880</b>	
<b>Âge moyen</b>	61,83	61,59	61,65	61,76	61,46	61,80	62,17	61,83	61,77	61,48	61,55	62,78	61,41	61,58	61,88	61,76	<b>61,77</b>	
<b>E N S E M B L E</b>	60 ans	207	131	148	148	166	390	152	105	135	381	157	316	392	143	127	283	<b>3 381</b>
	61 ans	302	130	190	222	214	487	216	155	163	447	179	536	384	204	196	348	<b>4 373</b>
	62 ans	87	31	48	78	36	171	86	48	45	80	56	260	78	43	49	103	<b>1 299</b>
	63 ans	68	21	37	45	23	118	86	36	28	58	30	205	53	34	42	92	<b>976</b>
	64 ans	47	10	28	31	14	80	66	29	28	31	19	213	34	25	30	56	<b>741</b>
	65 ans	15	7	8	16	6	31	21	13	8	23	10	121	10	8	10	30	<b>337</b>
	66 ans	5	1	8	7	3	11	8	8	5	7	2	58	3	4	6	12	<b>148</b>
	67 ans	6	3	4	2	0	6	11	2	4	4	1	41	3	2	1	6	<b>96</b>
	68 ans	2	0	4	3	3	7	13	2	0	1	2	24	2	1	1	3	<b>68</b>
	69 ans	1	1	0	2	1	5	2	1	1	1	0	27	0	0	1	3	<b>46</b>
70 ans et plus	1	5	1	7	1	8	11	1	1	1	1	26	1	2	5	3	<b>75</b>	
<b>TOTAL</b>	<b>741</b>	<b>340</b>	<b>476</b>	<b>561</b>	<b>467</b>	<b>1 314</b>	<b>672</b>	<b>400</b>	<b>418</b>	<b>1 034</b>	<b>457</b>	<b>1 827</b>	<b>960</b>	<b>466</b>	<b>468</b>	<b>939</b>	<b>11 540</b>	
<b>Âge moyen</b>	61,91	61,79	61,91	62,09	61,54	61,99	62,71	62,08	61,82	61,56	61,67	63,01	61,48	61,77	61,97	61,97	<b>61,96</b>	

A5-5

Source : SNSP - 1<sup>ers</sup> et 2<sup>ds</sup> droits.

**DÉNOMBREMENT DES BÉNÉFICIAIRES D'UNE RETRAITE PROGRESSIVE AU 31 DÉCEMBRE 2016  
SELON L'ÂGE ET LA RÉGION DE LIQUIDATION (TOUTES FRACTIONS CONFONDUES)  
- FRANCE -**

Âge au 31 décembre		Régions				TOTAL DOM	TOTAL FRANCE
		Guadeloupe	Guyane	Martinique	Réunion		
<b>H O M M E S</b>	60 ans	0	0	0	2	2	852
	61 ans	1	0	0	2	3	1 218
	62 ans	1	0	1	1	3	525
	63 ans	0	0	1	0	1	401
	64 ans	0	0	1	0	1	310
	65 ans	0	0	0	3	3	138
	66 ans	0	0	0	0	0	72
	67 ans	0	0	0	0	0	29
	68 ans	0	0	0	0	0	34
	69 ans	0	0	0	0	0	24
70 ans et plus	0	0	0	0	0	52	
<b>TOTAL</b>		<b>2</b>	<b>0</b>	<b>3</b>	<b>8</b>	<b>13</b>	<b>3 655</b>
<b>Âge moyen</b>		62,04	0,00	63,53	62,65	<b>62,74</b>	<b>62,51</b>
<b>F E M M E S</b>	60 ans	0	0	0	1	1	2 532
	61 ans	0	0	0	4	4	3 162
	62 ans	0	0	1	1	2	779
	63 ans	0	0	0	0	0	576
	64 ans	0	0	0	1	1	433
	65 ans	0	0	0	0	0	202
	66 ans	0	0	0	0	0	76
	67 ans	0	0	0	0	0	67
	68 ans	0	0	0	0	0	34
	69 ans	0	0	0	0	0	22
70 ans et plus	0	0	0	0	0	5	
<b>TOTAL</b>		<b>0</b>	<b>0</b>	<b>1</b>	<b>7</b>	<b>8</b>	<b>7 888</b>
<b>Âge moyen</b>		0,00	0,00	62,66	61,76	<b>62,21</b>	<b>61,85</b>
<b>E N S E M B L E</b>	60 ans	0	0	0	3	3	3 384
	61 ans	1	0	0	6	7	4 380
	62 ans	1	0	2	2	5	1 304
	63 ans	0	0	1	0	1	977
	64 ans	0	0	1	1	2	743
	65 ans	0	0	0	3	3	340
	66 ans	0	0	0	0	0	148
	67 ans	0	0	0	0	0	96
	68 ans	0	0	0	0	0	68
	69 ans	0	0	0	0	0	46
70 ans et plus	0	0	0	0	0	75	
<b>TOTAL</b>		<b>2</b>	<b>0</b>	<b>4</b>	<b>15</b>	<b>21</b>	<b>11 561</b>
<b>Âge moyen</b>		62,04	0,00	63,31	62,24	<b>62,53</b>	<b>62,06</b>

 Source : SNSP - 1<sup>ers</sup> et 2<sup>ds</sup> droits.

**DÉNOMBREMENT DES BÉNÉFICIAIRES D'UNE RETRAITE PROGRESSIVE AU 31 DÉCEMBRE 2016  
SELON L'ÂGE ET LA RÉGION DE LIQUIDATION (FRACTION DE PENSION SERVIE DE 20 % À 30 %)  
- FRANCE -**

Âge au 31 décembre		Régions																TOTAL Métropole
		Bor- deaux	Cler- mont- Fd	Dijon	Lille	Li- moges	Lyon	Mar- seille	Mont- pellier	Nancy	Nantes	Or- léans	Paris	Rennes	Rouen	Stras- bourg	Tou- louse	
<b>H O M M E S</b>	60 ans	19	8	10	12	5	35	22	5	14	37	9	44	39	11	8	13	<b>291</b>
	61 ans	22	7	14	23	14	43	20	13	9	43	15	75	29	22	16	32	<b>397</b>
	62 ans	3	5	6	21	6	26	13	8	4	8	7	46	12	14	6	10	<b>195</b>
	63 ans	6	5	8	5	2	18	20	7	2	13	3	38	11	6	5	14	<b>163</b>
	64 ans	8	0	0	5	4	11	17	4	2	6	3	40	3	9	3	10	<b>125</b>
	65 ans	3	2	2	3	0	7	4	1	1	2	0	26	3	3	1	7	<b>65</b>
	66 ans	0	0	2	3	1	1	2	4	0	0	1	6	0	1	0	3	<b>24</b>
	67 ans	1	0	2	0	0	1	4	1	0	1	0	4	1	0	0	1	<b>16</b>
	68 ans	0	0	1	1	0	1	3	0	0	0	1	2	0	0	0	1	<b>10</b>
	69 ans	0	0	0	0	0	2	0	0	0	0	0	6	0	0	0	1	<b>9</b>
70 ans et plus	0	0	0	2	0	0	1	0	0	0	0	2	0	0	1	0	<b>6</b>	
<b>TOTAL</b>	<b>62</b>	<b>27</b>	<b>45</b>	<b>75</b>	<b>32</b>	<b>145</b>	<b>106</b>	<b>43</b>	<b>32</b>	<b>110</b>	<b>39</b>	<b>289</b>	<b>98</b>	<b>66</b>	<b>40</b>	<b>92</b>	<b>1 301</b>	
<b>Âge moyen</b>	62,12	62,08	62,58	62,57	62,10	62,33	62,98	62,85	61,57	61,78	62,09	63,03	61,72	62,32	62,15	62,76	<b>62,31</b>	
<b>F E M M E S</b>	60 ans	55	36	47	37	50	96	37	25	36	107	63	96	82	35	25	99	<b>926</b>
	61 ans	65	29	49	43	81	130	58	33	47	128	53	160	118	53	55	104	<b>1 206</b>
	62 ans	22	6	14	14	14	43	16	11	12	15	21	65	27	8	13	32	<b>333</b>
	63 ans	19	5	7	12	5	27	18	8	9	15	12	68	8	8	7	22	<b>250</b>
	64 ans	14	1	6	4	6	9	11	7	5	11	5	61	10	4	6	16	<b>176</b>
	65 ans	4	0	1	3	1	7	6	4	1	7	3	44	2	1	2	3	<b>89</b>
	66 ans	1	0	0	1	0	4	0	2	3	0	0	18	2	0	1	5	<b>37</b>
	67 ans	1	1	1	1	0	0	4	0	0	1	0	16	1	0	0	1	<b>27</b>
	68 ans	1	0	2	0	0	0	5	1	0	0	0	2	1	0	1	0	<b>13</b>
	69 ans	0	0	0	0	0	1	0	0	1	0	0	6	0	0	0	1	<b>9</b>
70 ans et plus	0	1	0	0	0	0	0	0	0	1	0	1	1	0	1	0	<b>5</b>	
<b>TOTAL</b>	<b>182</b>	<b>79</b>	<b>127</b>	<b>115</b>	<b>157</b>	<b>317</b>	<b>155</b>	<b>91</b>	<b>114</b>	<b>285</b>	<b>157</b>	<b>537</b>	<b>252</b>	<b>109</b>	<b>111</b>	<b>283</b>	<b>3 071</b>	
<b>Âge moyen</b>	61,89	61,43	61,67	61,76	61,46	61,76	62,32	62,07	61,80	61,52	61,54	62,80	61,66	61,54	61,91	61,71	<b>61,80</b>	
<b>E N S E M B L E</b>	60 ans	74	44	57	49	55	131	59	30	50	144	72	140	121	46	33	112	<b>1 217</b>
	61 ans	87	36	63	66	95	173	78	46	56	171	68	235	147	75	71	136	<b>1 603</b>
	62 ans	25	11	20	35	20	69	29	19	16	23	28	111	39	22	19	42	<b>528</b>
	63 ans	25	10	15	17	7	45	38	15	11	28	15	106	19	14	12	36	<b>413</b>
	64 ans	22	1	6	9	10	20	28	11	7	17	8	101	13	13	9	26	<b>301</b>
	65 ans	7	2	3	6	1	14	10	5	2	9	3	70	5	4	3	10	<b>154</b>
	66 ans	1	0	2	4	1	5	2	6	3	0	1	24	2	1	1	8	<b>61</b>
	67 ans	2	1	3	1	0	1	8	1	0	2	0	20	2	0	0	2	<b>43</b>
	68 ans	1	0	3	1	0	1	8	1	0	0	1	4	1	0	1	1	<b>23</b>
	69 ans	0	0	0	0	0	3	0	0	1	0	0	12	0	0	0	2	<b>18</b>
70 ans et plus	0	1	0	2	0	0	1	0	0	1	0	3	1	0	2	0	<b>11</b>	
<b>TOTAL</b>	<b>244</b>	<b>106</b>	<b>172</b>	<b>190</b>	<b>189</b>	<b>462</b>	<b>261</b>	<b>134</b>	<b>146</b>	<b>395</b>	<b>196</b>	<b>826</b>	<b>350</b>	<b>175</b>	<b>151</b>	<b>375</b>	<b>4 372</b>	
<b>Âge moyen</b>	61,95	61,60	61,91	62,08	61,57	61,94	62,59	62,32	61,75	61,59	61,65	62,88	61,68	61,83	61,97	61,97	<b>61,96</b>	

**A5-5**  
(suite)

Source : SNSP - 1<sup>ers</sup> et 2<sup>ds</sup> droits.

**DÉNOMBREMENT DES BÉNÉFICIAIRES D'UNE RETRAITE PROGRESSIVE AU 31 DÉCEMBRE 2016  
SELON L'ÂGE ET LA RÉGION DE LIQUIDATION (FRACTION DE PENSION SERVIE DE 20 % À 30 %)  
- FRANCE -**

Âge au 31 décembre		Régions	Guadeloupe	Guyane	Martinique	Réunion	TOTAL DOM	TOTAL FRANCE
<b>H O M M E S</b>	60 ans		0	0	0	2	2	293
	61 ans		0	0	0	1	1	398
	62 ans		1	0	1	1	3	198
	63 ans		0	0	0	0	0	163
	64 ans		0	0	0	0	0	125
	65 ans		0	0	0	2	2	67
	66 ans		0	0	0	0	0	24
	67 ans		0	0	0	0	0	16
	68 ans		0	0	0	0	0	10
	69 ans		0	0	0	0	0	9
70 ans et plus		0	0	0	0	0	0	6
<b>TOTAL</b>			<b>1</b>	<b>0</b>	<b>1</b>	<b>6</b>	<b>8</b>	<b>1 309</b>
<b>Âge moyen</b>			62,66	0,00	62,75	62,48	<b>62,62</b>	<b>62,46</b>
<b>F E M M E S</b>	60 ans		0	0	0	1	1	927
	61 ans		0	0	0	2	2	1 208
	62 ans		0	0	1	1	2	335
	63 ans		0	0	0	0	0	250
	64 ans		0	0	0	0	0	176
	65 ans		0	0	0	0	0	89
	66 ans		0	0	0	0	0	37
	67 ans		0	0	0	0	0	27
	68 ans		0	0	0	0	0	13
	69 ans		0	0	0	0	0	9
70 ans et plus		0	0	0	0	0	0	5
<b>TOTAL</b>			<b>0</b>	<b>0</b>	<b>1</b>	<b>4</b>	<b>5</b>	<b>3 076</b>
<b>Âge moyen</b>			0,00	0,00	62,66	61,35	<b>62,01</b>	<b>61,91</b>
<b>E N S E M B L E</b>	60 ans		0	0	0	3	3	1 220
	61 ans		0	0	0	3	3	1 606
	62 ans		1	0	2	2	5	533
	63 ans		0	0	0	0	0	413
	64 ans		0	0	0	0	0	301
	65 ans		0	0	0	2	2	156
	66 ans		0	0	0	0	0	61
	67 ans		0	0	0	0	0	43
	68 ans		0	0	0	0	0	23
	69 ans		0	0	0	0	0	18
70 ans et plus		0	0	0	0	0	0	11
<b>TOTAL</b>			<b>1</b>	<b>0</b>	<b>2</b>	<b>10</b>	<b>13</b>	<b>4 385</b>
<b>Âge moyen</b>			62,66	0,00	62,71	62,03	<b>62,37</b>	<b>62,08</b>

 Source : SNSP - 1<sup>ers</sup> et 2<sup>ds</sup> droits.

**DÉNOMBREMENT DES BÉNÉFICIAIRES D'UNE RETRAITE PROGRESSIVE AU 31 DÉCEMBRE 2016  
SELON L'ÂGE ET LA RÉGION DE LIQUIDATION (FRACTION DE PENSION SERVIE DE 31 % À 50 %)  
- FRANCE -**

Âge au 31 décembre		Régions																TOTAL Métropole
		Bor- deaux	Cler- mont- Fd	Dijon	Lille	Li- moges	Lyon	Mar- seille	Mont- pellier	Nancy	Nantes	Or- léans	Paris	Rennes	Rouen	Stras- bourg	Tou- louse	
<b>H O M M E S</b>	60 ans	24	21	13	24	19	50	21	15	16	30	18	35	50	20	15	29	<b>400</b>
	61 ans	51	23	30	39	19	72	42	20	31	50	25	68	42	25	26	48	<b>611</b>
	62 ans	24	7	10	18	4	44	17	8	10	12	9	40	21	6	6	23	<b>259</b>
	63 ans	17	4	9	17	3	25	14	8	4	7	2	33	11	6	12	13	<b>185</b>
	64 ans	6	1	7	8	1	13	11	9	6	3	3	26	10	2	6	10	<b>122</b>
	65 ans	2	1	2	4	3	3	4	2	2	3	2	12	2	1	3	4	<b>50</b>
	66 ans	1	1	3	2	1	2	2	1	0	4	0	13	0	2	1	1	<b>34</b>
	67 ans	2	0	0	1	0	1	1	0	1	1	0	2	0	0	0	1	<b>10</b>
	68 ans	0	0	0	0	0	2	3	0	0	0	0	7	1	0	0	1	<b>14</b>
	69 ans	0	0	0	1	1	2	0	0	0	0	0	5	0	0	0	1	<b>10</b>
70 ans et plus	0	0	0	2	0	2	7	1	0	0	0	0	3	0	2	1	1	<b>19</b>
<b>TOTAL</b>		<b>127</b>	<b>58</b>	<b>74</b>	<b>116</b>	<b>51</b>	<b>216</b>	<b>122</b>	<b>64</b>	<b>70</b>	<b>110</b>	<b>59</b>	<b>244</b>	<b>137</b>	<b>64</b>	<b>70</b>	<b>132</b>	<b>1 714</b>
<b>Âge moyen</b>		62	62	62	63	62	62	64	62	62	62	62	63	62	62	62	62	<b>62,24</b>
<b>F E M M E S</b>	60 ans	79	42	51	56	61	161	54	36	45	141	43	104	143	56	55	100	<b>1 227</b>
	61 ans	130	45	64	63	70	184	56	59	52	153	56	166	138	73	67	116	<b>1 492</b>
	62 ans	29	12	15	17	6	45	25	14	13	33	13	84	14	12	16	26	<b>374</b>
	63 ans	20	3	8	6	10	34	24	8	9	20	7	49	18	10	15	31	<b>272</b>
	64 ans	11	4	10	12	2	29	13	4	10	4	7	54	8	8	12	15	<b>203</b>
	65 ans	5	3	3	5	1	10	3	2	2	5	3	27	1	2	2	11	<b>85</b>
	66 ans	2	0	3	1	1	3	3	1	1	2	1	10	1	1	1	1	<b>32</b>
	67 ans	1	1	0	0	0	3	1	1	3	1	0	15	0	2	1	3	<b>32</b>
	68 ans	0	0	0	2	3	1	0	1	0	0	0	5	0	0	0	1	<b>13</b>
	69 ans	1	1	0	0	0	0	0	1	0	1	0	3	0	0	0	0	<b>7</b>
70 ans et plus	0	0	0	0	1	2	0	0	0	0	0	3	0	0	0	1	<b>7</b>	
<b>TOTAL</b>		<b>278</b>	<b>111</b>	<b>154</b>	<b>162</b>	<b>155</b>	<b>472</b>	<b>179</b>	<b>127</b>	<b>135</b>	<b>360</b>	<b>130</b>	<b>520</b>	<b>323</b>	<b>164</b>	<b>169</b>	<b>305</b>	<b>3 744</b>
<b>Âge moyen</b>		61,72	61,62	61,71	61,74	61,51	61,76	62,01	61,80	61,82	61,45	61,62	62,62	61,29	61,63	61,75	61,86	<b>61,74</b>
<b>E N S E M B L E</b>	60 ans	103	63	64	80	80	211	75	51	61	171	61	139	193	76	70	129	<b>1 627</b>
	61 ans	181	68	94	102	89	256	98	79	83	203	81	234	180	98	93	164	<b>2 103</b>
	62 ans	53	19	25	35	10	89	42	22	23	45	22	124	35	18	22	49	<b>633</b>
	63 ans	37	7	17	23	13	59	38	16	13	27	9	82	29	16	27	44	<b>457</b>
	64 ans	17	5	17	20	3	42	24	13	16	7	10	80	18	10	18	25	<b>325</b>
	65 ans	7	4	5	9	4	13	7	4	4	8	5	39	3	3	5	15	<b>135</b>
	66 ans	3	1	6	3	2	5	5	2	1	6	1	23	1	3	2	2	<b>66</b>
	67 ans	3	1	0	1	0	4	2	1	4	2	0	17	0	2	1	4	<b>42</b>
	68 ans	0	0	0	2	3	3	3	1	0	0	0	12	1	0	0	2	<b>27</b>
	69 ans	1	1	0	1	1	2	0	1	0	1	0	8	0	0	0	1	<b>17</b>
70 ans et plus	0	0	0	2	1	4	7	1	0	0	0	6	0	2	1	2	<b>26</b>	
<b>TOTAL</b>		<b>405</b>	<b>169</b>	<b>228</b>	<b>278</b>	<b>206</b>	<b>688</b>	<b>301</b>	<b>191</b>	<b>205</b>	<b>470</b>	<b>189</b>	<b>764</b>	<b>460</b>	<b>228</b>	<b>239</b>	<b>437</b>	<b>5 458</b>
<b>Âge moyen</b>		61,8	61,6	61,9	62,1	61,6	61,9	62,6	62,0	61,9	61,6	61,6	62,8	61,4	61,8	61,9	62,0	<b>61,90</b>

**A5-5**  
(suite)

Source : SNSP - 1<sup>ers</sup> et 2<sup>ds</sup> droits.

**DÉNOMBREMENT DES BÉNÉFICIAIRES D'UNE RETRAITE PROGRESSIVE AU 31 DÉCEMBRE 2016  
SELON L'ÂGE ET LA RÉGION DE LIQUIDATION (FRACTION DE PENSION SERVIE DE 31 % À 50 %)  
- FRANCE -**

Âge au 31 décembre		Régions	Guadeloupe	Guyane	Martinique	Réunion	TOTAL DOM	TOTAL FRANCE
<b>H O M M E S</b>	60 ans		0	0	0	0	0	400
	61 ans		0	0	0	1	1	612
	62 ans		0	0	0	0	0	259
	63 ans		0	0	0	0	0	185
	64 ans		0	0	0	0	0	122
	65 ans		0	0	0	1	1	51
	66 ans		0	0	0	0	0	34
	67 ans		0	0	0	0	0	10
	68 ans		0	0	0	0	0	14
	69 ans		0	0	0	0	0	10
70 ans et plus		0	0	0	0	0	0	19
<b>TOTAL</b>			<b>0</b>	<b>0</b>	<b>0</b>	<b>2</b>	<b>2</b>	<b>1 716</b>
<b>Âge moyen</b>			0	0	0	63	<b>63,17</b>	<b>62,36</b>
<b>F E M M E S</b>	60 ans		0	0	0	0	0	1 227
	61 ans		0	0	0	2	2	1 494
	62 ans		0	0	0	0	0	374
	63 ans		0	0	0	0	0	272
	64 ans		0	0	0	1	1	204
	65 ans		0	0	0	0	0	85
	66 ans		0	0	0	0	0	32
	67 ans		0	0	0	0	0	32
	68 ans		0	0	0	0	0	13
	69 ans		0	0	0	0	0	7
70 ans et plus		0	0	0	0	0	0	7
<b>TOTAL</b>			<b>0</b>	<b>0</b>	<b>0</b>	<b>3</b>	<b>3</b>	<b>3 747</b>
<b>Âge moyen</b>			0,00	0,00	0,00	62,30	<b>62,30</b>	<b>61,80</b>
<b>E N S E M B L E</b>	60 ans		0	0	0	0	0	1 627
	61 ans		0	0	0	3	3	2 106
	62 ans		0	0	0	0	0	633
	63 ans		0	0	0	0	0	457
	64 ans		0	0	0	1	1	326
	65 ans		0	0	0	1	1	136
	66 ans		0	0	0	0	0	66
	67 ans		0	0	0	0	0	42
	68 ans		0	0	0	0	0	27
	69 ans		0	0	0	0	0	17
70 ans et plus		0	0	0	0	0	0	26
<b>TOTAL</b>			<b>0</b>	<b>0</b>	<b>0</b>	<b>5</b>	<b>5</b>	<b>5 463</b>
<b>Âge moyen</b>			0,0	0,0	0,0	62,6	<b>62,65</b>	<b>61,98</b>

 Source : SNSP - 1<sup>ers</sup> et 2<sup>ds</sup> droits.

**DÉNOMBREMENT DES BÉNÉFICIAIRES D'UNE RETRAITE PROGRESSIVE AU 31 DÉCEMBRE 2016  
SELON L'ÂGE ET LA RÉGION DE LIQUIDATION (FRACTION DE PENSION SERVIE DE 51 % ET PLUS)  
- FRANCE -**

Âge au 31 décembre		Régions																TOTAL Métropole
		Bor- deaux	Cler- mont- Fd	Dijon	Lille	Li- moges	Lyon	Mar- seille	Mont- pellier	Nancy	Nantes	Or- léans	Paris	Rennes	Rouen	Stras- bourg	Tou- louse	
<b>H O M M E S</b>	60 ans	11	11	4	7	8	14	9	7	8	11	5	16	20	3	9	16	159
	61 ans	10	11	12	19	13	18	13	7	6	22	9	23	16	8	8	12	207
	62 ans	5	0	2	7	4	4	10	4	2	5	2	15	1	1	2	4	68
	63 ans	3	3	4	3	2	4	5	4	2	0	3	8	1	2	1	7	52
	64 ans	5	0	2	1	0	10	11	2	1	2	1	18	2	1	1	5	62
	65 ans	0	0	0	1	0	2	1	4	1	1	0	7	1	0	1	1	20
	66 ans	0	0	0	0	0	0	1	0	1	1	0	8	0	0	1	2	14
	67 ans	0	0	0	0	0	1	0	0	0	0	1	1	0	0	0	0	3
	68 ans	1	0	1	0	0	1	1	0	0	0	1	5	0	0	0	0	10
	69 ans	0	0	0	0	0	0	1	0	0	0	0	4	0	0	0	0	5
70 ans et plus	0	4	1	2	0	3	3	0	1	0	1	11	0	0	0	1	27	
<b>TOTAL</b>	<b>35</b>	<b>29</b>	<b>26</b>	<b>40</b>	<b>27</b>	<b>57</b>	<b>55</b>	<b>28</b>	<b>22</b>	<b>42</b>	<b>23</b>	<b>116</b>	<b>41</b>	<b>15</b>	<b>23</b>	<b>48</b>	<b>627</b>	
<b>Âge moyen</b>	62,17	63,48	63,08	62,73	61,38	63,20	64,07	62,40	62,39	61,61	62,67	64,99	61,27	61,73	61,81	62,45	62,59	
<b>F E M M E S</br></b>	60 ans	19	13	23	12	23	34	9	17	16	55	19	21	58	18	15	26	378
	61 ans	24	15	21	35	17	40	27	23	18	51	21	44	41	23	24	36	460
	62 ans	4	1	1	1	2	9	5	3	4	7	4	10	3	2	6	8	70
	63 ans	3	1	1	2	1	10	5	1	2	3	3	9	4	2	2	5	54
	64 ans	3	4	3	1	1	8	3	3	4	5	0	14	1	1	2	0	53
	65 ans	1	1	0	0	1	2	3	0	1	5	2	5	1	1	1	4	28
	66 ans	1	0	0	0	0	1	0	0	0	0	0	3	0	0	2	0	7
	67 ans	1	1	1	0	0	1	1	0	0	0	0	3	1	0	0	0	8
	68 ans	0	0	0	0	0	2	1	0	0	1	0	3	0	1	0	0	8
	69 ans	0	0	0	1	0	0	1	0	0	0	0	3	0	0	1	0	6
70 ans et plus	1	0	0	1	0	1	0	0	0	0	0	6	0	0	2	0	11	
<b>TOTAL</b>	<b>57</b>	<b>36</b>	<b>50</b>	<b>53</b>	<b>45</b>	<b>107</b>	<b>55</b>	<b>47</b>	<b>45</b>	<b>127</b>	<b>49</b>	<b>121</b>	<b>109</b>	<b>48</b>	<b>55</b>	<b>79</b>	<b>1 083</b>	
<b>Âge moyen</b>	62,14	61,83	61,37	61,85	61,25	62,11	62,31	61,46	61,57	61,48	61,41	63,41	61,18	61,49	62,22	61,53	61,79	
<b>E N S E M B L E</br></b>	60 ans	30	24	27	19	31	48	18	24	24	66	24	37	78	21	24	42	537
	61 ans	34	26	33	54	30	58	40	30	24	73	30	67	57	31	32	48	667
	62 ans	9	1	3	8	6	13	15	7	6	12	6	25	4	3	8	12	138
	63 ans	6	4	5	5	3	14	10	5	4	3	6	17	5	4	3	12	106
	64 ans	8	4	5	2	1	18	14	5	5	7	1	32	3	2	3	5	115
	65 ans	1	1	0	1	1	4	4	4	2	6	2	12	2	1	2	5	48
	66 ans	1	0	0	0	0	1	1	0	1	1	0	11	0	0	3	2	21
	67 ans	1	1	1	0	0	1	1	0	0	0	1	4	1	0	0	0	11
	68 ans	1	0	1	0	0	3	2	0	0	1	1	8	0	1	0	0	18
	69 ans	0	0	0	1	0	0	2	0	0	0	0	7	0	0	1	0	11
70 ans et plus	1	4	1	3	0	4	3	0	1	0	1	17	0	0	2	1	38	
<b>TOTAL</b>	<b>92</b>	<b>65</b>	<b>76</b>	<b>93</b>	<b>72</b>	<b>164</b>	<b>110</b>	<b>75</b>	<b>67</b>	<b>169</b>	<b>72</b>	<b>237</b>	<b>150</b>	<b>63</b>	<b>78</b>	<b>127</b>	<b>1 710</b>	
<b>Âge moyen</b>	62,16	62,56	61,96	62,23	61,30	62,48	63,19	61,81	61,84	61,52	61,81	64,18	61,20	61,55	62,10	61,88	62,08	

 A5-5  
(suite)

 Source : SNSP - 1<sup>ers</sup> et 2<sup>ds</sup> droits.

**DÉNOMBREMENT DES BÉNÉFICIAIRES D'UNE RETRAITE PROGRESSIVE AU 31 DÉCEMBRE 2016  
SELON L'ÂGE ET LA RÉGION DE LIQUIDATION (FRACTION DE PENSION SERVIE DE 51 % ET PLUS)  
- FRANCE -**

Âge au 31 décembre		Régions	Guadeloupe	Guyane	Martinique	Réunion	TOTAL DOM	TOTAL FRANCE
<b>H O M M E S</b>	60 ans		0	0	0	0	0	159
	61 ans		1	0	0	0	1	208
	62 ans		0	0	0	0	0	68
	63 ans		0	0	1	0	1	53
	64 ans		0	0	1	0	1	63
	65 ans		0	0	0	0	0	20
	66 ans		0	0	0	0	0	14
	67 ans		0	0	0	0	0	3
	68 ans		0	0	0	0	0	10
	69 ans		0	0	0	0	0	5
70 ans et plus		0	0	0	0	0	27	
<b>TOTAL</b>			<b>1</b>	<b>0</b>	<b>2</b>	<b>0</b>	<b>3</b>	<b>630</b>
<b>Âge moyen</b>			61,41	0,00	63,92	0,00	<b>62,66</b>	<b>62,99</b>
<b>F E M M E S</b>	60 ans		0	0	0	0	0	378
	61 ans		0	0	0	0	0	460
	62 ans		0	0	0	0	0	70
	63 ans		0	0	0	0	0	54
	64 ans		0	0	0	0	0	53
	65 ans		0	0	0	0	0	28
	66 ans		0	0	0	0	0	7
	67 ans		0	0	0	0	0	8
	68 ans		0	0	0	0	0	8
	69 ans		0	0	0	0	0	6
70 ans et plus		0	0	0	0	0	11	
<b>TOTAL</b>			<b>0</b>	<b>0</b>	<b>0</b>	<b>0</b>	<b>0</b>	<b>1 083</b>
<b>Âge moyen</b>			0,00	0,00	0,00	0,00	<b>0,00</b>	<b>61,86</b>
<b>E N S E M B L E</b>	60 ans		0	0	0	0	0	537
	61 ans		1	0	0	0	1	668
	62 ans		0	0	0	0	0	138
	63 ans		0	0	1	0	1	107
	64 ans		0	0	1	0	1	116
	65 ans		0	0	0	0	0	48
	66 ans		0	0	0	0	0	21
	67 ans		0	0	0	0	0	11
	68 ans		0	0	0	0	0	18
	69 ans		0	0	0	0	0	11
70 ans et plus		0	0	0	0	0	38	
<b>TOTAL</b>			<b>1</b>	<b>0</b>	<b>2</b>	<b>0</b>	<b>3</b>	<b>1 713</b>
<b>Âge moyen</b>			61,41	0,00	63,92	0,00	<b>62,66</b>	<b>62,28</b>

 Source : SNSP - 1<sup>ers</sup> et 2<sup>ds</sup> droits.



# ***TABLEAUX***

# 2016



# *GRAPHIQUES*

# 2016

