

## édito

L'actualité du GDR est riche en cette rentrée. Un des points importants qui sera évoqué en assemblée générale est l'élargissement du GDR à des nouvelles équipes. Au-delà de l'enrichissement et du renouvellement de nos débats qui en résultera, s'ouvrent de nouvelles propositions de journées de travail, de perspectives de coopération, de projets communs.

La journée scientifique annuelle aura lieu dans l'après-midi du 1<sup>er</sup> décembre sur le thème de la mobilité. L'objectif de cette journée est de sensibiliser les participants aux différentes dimensions de la mobilité présentes, et pour une part convergentes, dans le champ de la recherche sur le vieillissement. Plusieurs thèmes seront traités successivement : mobilité individuelle, les liens mobilité, santé et économie, mobilité et territoires, mobilité et politiques publiques.

Nous profitons aussi de cet édito pour remercier Michel Tuchman qui nous quitte pour une retraite bien méritée. Michel a rejoint la Cnav il y a 10 ans, en 2005. Il a suivi pour celle-ci les actions de l'*European research area on ageing* (ERA-AGE) et a initié la Newsletter *Recherche sur le Vieillissement* qui est devenue entre-temps la Lettre d'information du GDR dont il a coordonné les premiers numéros. Avant de partir, Michel nous a laissé une *Cartographie de la recherche en Sciences Humaines et Sociales dans le champ du vieillissement* que la Cnav a décidé de publier dans ses *Cahiers*.

Marie-Eve Joël et Jean-Marie Robine

## Focus Les mobilités des retraités, un enjeu du vieillissement ?

Laurent Nowik, Maître de conférences en démographie et sociologie,  
UMR CITERES 7324 - Université François-Rabelais de Tours

La mobilité est une ressource, encore plus quand elle permet de lutter contre la déprise.

Avec la progression de la longévité, les multiples formes de mobilité des personnes vieillissantes suscitent la recherche en SHS. La première d'entre elles renvoie à la capacité à se déplacer individuellement. Avec l'avancée en âge, cette faculté physiologique s'affaiblit et peut atteindre un seuil d'insuffisance. Avant cette situation extrême, ce sont les déplacements physiques de toute nature qui sont susceptibles de diminuer. **Les déplacements éloignés du domicile** se font d'abord plus rares, jugés fatigants par les intéressés. Ils perdent aussi de leur pertinence car le réseau de sociabilité se contracte : les amis du même âge sont moins nombreux et connaissent les mêmes difficultés. La réduction de la mobilité s'avère prononcée lors de la démotorisation, conduisant à l'abandon de certaines activités sociales et renforçant le repli sur la sphère domestique.

Avec le vieillissement individuel, c'est aussi **la mobilité de proximité** qui peut se réduire, du fait des problèmes de santé ou du sentiment d'insécurité ressenti. La réduction des déplacements au sein du territoire de vie conduit les individus à dépendre davantage d'autrui pour réaliser certaines activités de la vie quotidienne. Toutefois, cette perte d'autonomie est relative et compensable. Elle est fonction de l'environnement physique et social dans lequel évoluent les individus. Les travaux sur la manière dont les personnes âgées réaménagent leur espace de vie et adaptent leurs déplacements en milieu urbain par exemple ont montré que les initiatives individuelles et les politiques locales pouvaient en limiter les conséquences.

Une autre acception de la mobilité concerne les changements de domicile. En France, F. Cribier, engage une première recherche sur le sujet dans les années 1970. En suivant une cohorte de retraités franciliens, elle montre que leurs déménagements postérieurs à la cessation d'activité relèvent de « migrations de confort » (vivre ailleurs et profiter du temps libre).

## Sommaire

### ➔ FOCUS 1/3

Les mobilités des retraités, un enjeu du vieillissement, par L. Nowik

### ➔ LABO 3/5

Espaces et Sociétés - ESO, par B. Chaudet

### ➔ INFO + 5/7

- Longévité, Mobilité, Autonomie (LMA)  
- La mobilité des retraités, une thématique privilégiée à la Cnav

### ➔ QUESTIONS À 8/9

Pierre-Marie Chapon

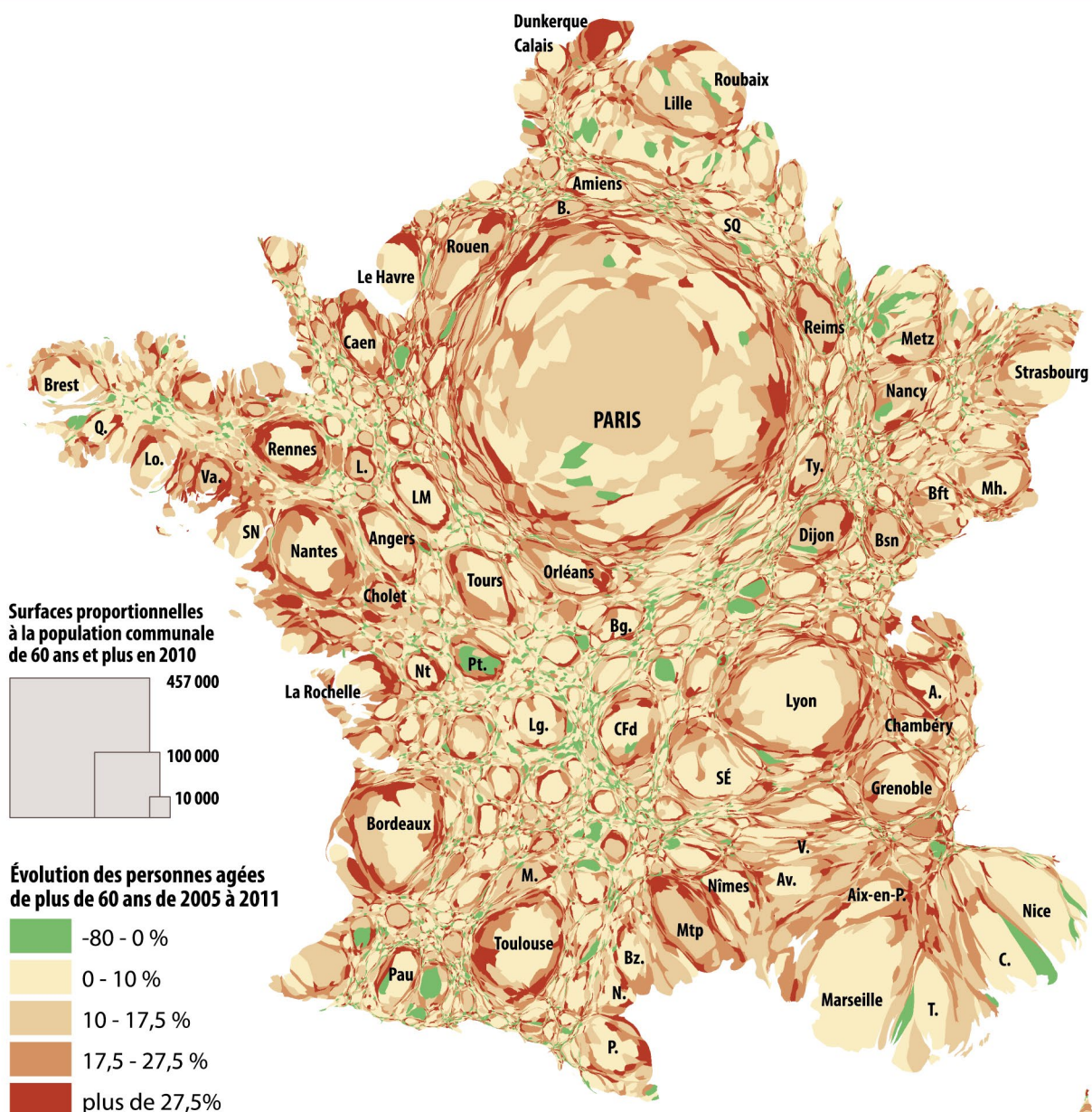
### ➔ RELAIS 10

➔ AGENDA 11

Néanmoins, les candidats au départ n'ont pas tous les mêmes raisons de déménager. Il peut s'agir de personnes qui s'installent dans des régions héliotropiques (le lieu choisi étant un indicateur de l'appartenance sociale), qui retournent dans leur territoire d'ancrage familial, ou encore de personnes mal logées. Ces résultats évoquent peu la problématique du vieillissement individuel.

L'augmentation du nombre des personnes âgées conduit à renouveler l'intérêt pour les changements de domicile des retraités **en tenant compte des territoires. Certains s'avèrent d'importants lieux de départ (les très grandes villes), quand d'autres accueillent un nombre croissant de retraités.** Du fait de ces migrations internes, les élus locaux sont confrontés à la problématique du vieillissement de leurs « nouveaux » habitants. Ce processus s'ajoute au « papy-boom » des couronnes périurbaines, qui résulte d'un vieillissement sur place de personnes ayant accédé à la propriété, interrogeant la capacité à y demeurer sans l'usage de la voiture (cf. cartogramme).

## ÉVOLUTION DE LA POPULATION DES PLUS DE 60 ANS ENTRE 2005 ET 2011



<b>A.</b> Annecy	<b>C.</b> Cannes	<b>Mtp</b> Montpellier	<b>SÉ</b> St-Étienne
<b>Av.</b> Avignon	<b>Cfd</b> Clermont-Fd	<b>Mh.</b> Mulhouse	<b>SN</b> St-Nazaire
<b>B.</b> Beauvais	<b>L.</b> Laval	<b>N.</b> Narbonne	<b>SQ</b> St-Quentin
<b>Bft</b> Belfort	<b>LM</b> Le Mans	<b>Nt</b> Niort	<b>T.</b> Toulon
<b>Bsn</b> Besançon	<b>Lg.</b> Limoges	<b>Q.</b> Quimper	<b>Ty.</b> Troyes
<b>Bz.</b> Béziers	<b>Lo.</b> Lorient	<b>P.</b> Perpignan	<b>V.</b> Valence
<b>Bg.</b> Bourges	<b>M.</b> Montauban	<b>Pt.</b> Poitiers	<b>Va.</b> Vannes



## Références

Caradec V. (1998). « Les transitions biographiques, étapes du vieillissement ». *Prévenir*, n° 35, p. 131-137.

Cribier F., Duffeau M.-L. et Kych A. (1990). « Mobilité résidentielle et stratégie dans les 15 ans qui suivent la retraite : suivi d'une génération », in Bonvalet C. et Fribourg A.-M. (dir.), *Stratégies résidentielles*, Ined (congrès et colloques), p. 283-296.

Nowik L. et Thalineau A. (dir.). (2014). *Vieillir chez soi – Les nouvelles formes du maintien à domicile*, Presses Universitaires de Rennes, Coll. Le sens social, 240 p.

Nowik L. (2014). « La mobilité résidentielle des retraités » In Hummel C., Mallon I., Caradec V. (dir), *Vieillesse et vieillissements. Regards sociologiques*, Presses Universitaires de Rennes, Coll. Le Sens social, p. 257-270.

Thomsin L. (2001). « Les mobilités de la retraite », in Legrand M. (dir.), *La retraite : une révolution silencieuse*. Erès, Pratiques du champ social, p. 223-242.

Les travaux de l'UMR CITERES ont montré que les déménagements n'étaient pas seulement des mobilités choisies. Ils peuvent se produire pour des raisons conjugales, économiques, en lien avec le statut d'occupation ou la conception du logement, et souvent suite à des événements « déclencheurs » (problèmes de santé et veuvage notamment).

Chez les personnes de plus de 70 ans, le déménagement peut résulter de l'attractivité du nouveau territoire, mais c'est un argument minoritaire, plutôt le fait de retraités en bonne santé détenteurs de capitaux économiques et culturels. L'installation à proximité d'un membre de la famille est plus souvent identifiable (comme en début de retraite). Mais, quand l'âge augmente, la priorité concerne surtout le rapprochement à l'égard des services. On assiste alors à des mobilités « d'ajustement » qui redéfinissent le cadre de vie des personnes en fonction de leurs situations sociales et sanitaires ; les déménagements sont de moindre distance et s'enregistrent plutôt vers le milieu urbain ; les qualités du territoire l'emportent sur celles du logement, même si les retraités en profitent généralement pour emménager dans un logement bien conçu et nécessitant peu d'entretien (en appartement plutôt qu'en maison avec étage). Après le déménagement, la meilleure accessibilité aux transports publics peut en outre améliorer la mobilité quotidienne.

Au final, le changement de domicile peut avoir des conséquences positives sur la mobilité de proximité et donc sur le niveau d'autonomie, l'habitat ainsi redéfini constituant un support pour continuer à vivre chez soi en complément des autres formes de soutien. Eu égard aux besoins spécifiques des personnes vieillissantes en termes de logement, il nous semble que les acteurs politiques n'ont pas encore évalué **l'enjeu social des mobilités sur le maintien à domicile**. À quand une politique de soutien dans ce sens pour anticiper sur la perte d'autonomie ? ■

Pour en savoir +

<http://citeres.univ-tours.fr/>

## Labo Espaces et Sociétés - ESO (UMR CNRS 6590)

Béatrice Chaudet, Maître de conférences, Université de Nantes  
François Madoré, Professeur, Université de Nantes  
Vincent Gouëset, Professeur, Université de Rennes 2

Constituée au début des années 1980, l'UMR CNRS « Espaces et Sociétés » est une unité multisite qui regroupe des chercheurs du CNRS et de cinq universités principales (Angers, Caen-Normandie, Le Mans, Nantes et Rennes 2), ainsi que des chercheurs d'autres établissements présents sur les cinq sites (comme Agrocampus-Ouest).

Actuellement dirigée par Vincent Gouëset, professeur de géographie à l'Université Rennes 2, l'UMR ESO, qui était identifiée au plan national comme l'unité de référence en géographie sociale à ses origines, s'est

progressivement ouverte à la pluridisciplinarité. L'unité regroupe aujourd'hui des géographes et des aménageurs, mais aussi des sociologues et des représentants d'autres disciplines comme l'architecture, la psychologie environnementale, l'économie ou l'information et la communication.

Le programme scientifique de l'UMR ESO est centré sur la compréhension de la dimension spatiale des rapports sociaux. Il est structuré en quatre axes centrés sur les inégalités et des divisions sociales de l'espace, les parcours de vie et les expériences individuelles et collectives de l'espace, les formes d'action collective et de gouvernance territoriale, et enfin les questionnements théoriques et méthodologiques autour de la dimension spatiale des rapports sociaux.

C'est principalement - mais pas exclusivement - dans le cadre de l'axe « parcours de vie et expériences des espaces » que s'inscrivent les recherches sur les mobilités et le vieillissement.

## Références

Chaudet B. et Chapon P.-M. (coord.). (2014). Modes de vie, modes d'habiter des aînés entre inclusion et exclusion, *Norois* n°2014/3, (n°232).

Madoré F. et Vuailat F. (2010). « Une affaire de génération : la construction d'un entre soi à l'épreuve de la mixité intergénérationnelle. L'exemple de la Villa Vermeil de Biscarosse », *Espacestems.net* [mis en ligne le 28.10.2010 : <http://www.espacestems.net/en/tag/mixite-inter-generationnelle-en/> ↗]

Pihet C. (2003). *Vieillir aux États-Unis. Une géographie sociale et régionale des personnes âgées*, Presses Universitaires de Rennes, coll. géographie sociale.

Plard M., Martineau A. et Fleuret S. (2015). « Les immigrés au seuil du grand âge », *Hommes et migrations*, 1309, p. 31-37.

Plard M. (2011). « Familles transnationales et parents vieillissants à Chennai (Inde) : organisation des solidarités intergénérationnelles dans un espace intrafamilial mondialisé », *Autrepart* 1/2011 (n°57-58), p. 163-180.

Urry J. (2005). *Sociologie des mobilités. Une nouvelle frontière pour la sociologie?*, Ed. Armand Collin, Paris.

## Appréhender les mobilités des populations âgées

À ESO, la mobilité est explorée en tant que mouvement mais aussi en tant que rapport aux autres et à l'espace pour différents groupes sociaux, en croisant, dans une logique intersectionnelle, la variable de l'âge (autant les jeunes que les personnes âgées) avec la hiérarchie sociale (autant les classes moyennes que les familles précaires) et d'autres facteurs de distinction, dont le contexte territorial, qui peut être varié (autant les villes que les espaces périurbains ou ruraux, en France et dans le monde). Ces mobilités sont aussi saisies à travers les rapports des individus au déplacement et notamment à travers les représentations sociales. Enfin, l'appréhension et la compréhension du déplacement comme pratique permettent de saisir la part sensible des rapports à l'espace ainsi que les formes de régulations comportementales - psychologiques et sociales - des individus par et dans les espaces.

Au sein de l'unité, la mobilité des groupes sociaux (ou des personnes âgées) est abordée en termes de « système de mobilité » (Urry, 2005), qui repose sur une articulation entre mobilités résidentielles et quotidiennes, ces dernières étant observées sous forme de relevés d'itinéraires des déplacements quotidiens, ce qui permet d'enrichir les travaux sur les différenciations sociales et les inégalités socio-spatiales dans l'accès aux ressources. L'exploration des pratiques de mobilité permet de poursuivre l'investigation des systèmes de mobilité **en termes de transformations des rapports des individus vieillissants à l'espace, qu'il s'agisse des modes de vie ou des formes d'habitat.**

C'est en interrogeant les pratiques et représentations spatiales de l'habitat que plusieurs chercheurs de l'UMR ont montré la singularité des situations de vieillissement, qu'il s'agisse de l'attachement des populations âgées à leur environnement résidentiel, des mobilités versus immobilités des populations vieillissantes, ou encore des stratégies d'adaptation à l'œuvre dans les espaces urbains ou périurbains, dans les quartiers populaires ou aisés.

**L'interaction entre mobilité, technologie et vieillissement** est aussi interrogée par les membres de l'Unité. L'un des enjeux de ces recherches repose notamment sur l'acceptabilité des nouvelles technologies par les populations vieillissantes dans les champs de la communication, de l'information ou de la billettique dans les transports en commun. Celui-ci est-il réducteur ou au contraire producteur d'inégalité? Facilite-t-il ou au contraire complexifie-t-il les pratiques de mobilité? Ces questions interpellent les chercheurs qui utilisent des images numériques, le support photographique ou des relevés de déplacements à l'aide de traceurs GPS, pour mieux cerner les pratiques spatiales et les mobilités des populations vieillissantes.

## Pour en savoir +

<http://eso.cnrs.fr/fr/index.html>

Enfin, plusieurs chercheurs ont choisi de croiser la thématique des flux migratoires internationaux et du vieillissement, soit en questionnant les parcours de soin des migrants vieillissants, soit en interrogeant les territoires de la vieillesse des populations migrantes en fin de vie. ■

## Info + Longévité, Mobilité, Autonomie (LMA)

Contributions de l'UMR ESO au programme LMA

- *L'environnement favorable à l'autonomie des personnes âgées*
- *Les formes d'habitat intermédiaire dédiées aux seniors*

Béatrice Chaudet (Responsable du programme pour l'UMR ESO), Sébastien Angonnet, Sandrine Bacconnier-Baylet, Gérald Billard, Jacques Chevalier, François Madoré, Mathilde Plard, Fanny Vuailat, Alain Wrobel

Le programme de recherche LMA (Longévité, Mobilité, Autonomie), financé par la région des Pays de la Loire pour une durée de trois ans (2014-2016), est également soutenu par le Gérontopôle de Nantes. Ce programme pluridisciplinaire associe six laboratoires des Pays de la Loire appartenant à trois domaines scientifiques (santé, sciences humaines et sociales, matériaux). Parmi les treize études conduites, deux sont menées par le laboratoire ESO. Celles-ci s'intéressent à la question de l'environnement favorable à l'autonomie des personnes âgées et plus spécifiquement des formes d'habitat intermédiaires dédiées aux seniors. En effet, les recherches en SHS menées récemment ont permis de mieux comprendre la diversité de ces habitats dits intermédiaires, mais peu d'études prennent en compte la qualité de l'environnement immédiat du domicile.

La première étude (*L'environnement favorable à l'autonomie des personnes âgées*) est centrée sur **l'analyse de l'offre produite en habitat intermédiaire pour seniors en France et leur intégration spatiale à diverses échelles**. Il s'agit d'identifier les logiques de constitution de l'offre, de spécifier les liens tissés avec l'environnement proche, afin de proposer une typologie de ces environnements résidentiels permettant de définir ce concept de mobilité, aux limites floues. L'objectif est aussi d'observer l'intégration géographique de ces formes d'habitat : quelles sont les logiques spatiales qui président au déploiement territorial de l'habitat intermédiaire pensé pour les seniors en France ? Quel est le degré d'intégration spatiale de ces complexes d'habitat à l'échelle de l'îlot, du quartier ou de la commune, que ce soit en milieu urbain, périurbain ou rural ? Observe-t-on une segmentation socio-spatiale de l'offre existante selon le type d'habitat, de standing, de prix ou encore d'aménités de proximité ? Enfin, l'objectif de cette première étude est d'éclairer la situation française en faisant jouer les effets miroirs avec l'Amérique du Nord.

La deuxième étude (*Les formes d'habitat intermédiaire dédiées aux seniors*) est axée sur une recherche relative aux pratiques et représentations spatiales des seniors, ce qui comprend **l'observation de la vie communautaire développée au sein de ces complexes d'habitat et la qualité d'usage des territoires proches du domicile**. Les pratiques spatiales des populations vivant dans ces habitats intermédiaires dédiés renforcent-elles la construction d'un entre soi lié à l'âge ? Il s'agit aussi d'interroger les perceptions des seniors sur leur cadre de vie et leur représentation de l'entre soi générationnel : l'offre de services intégrés ou de proximité et les formes de sécurisation de ces habitats intermédiaires ont-elles pesé sur les représentations et les choix résidentiels ? Que signifie pour les seniors « vieillir dans un cadre de vie de qualité » et quel rôle joue l'accessibilité aux commerces, services et équipements proches du logement des seniors dans le maintien de l'autonomie des personnes âgées ?

## Pour en savoir +

<http://www.lma.univ-nantes.fr>

Le programme de recherche LMA est coordonné par :

- Christophe Cornu, PU physiologie biomécanique, laboratoire MIP et
- Gilles Berrut, PU PH gériatrie, laboratoire MIP, directeur du pôle hospitalo universitaire de gérontologie clinique du CHU de Nantes.

## Info + La mobilité des retraités, une thématique privilégiée à la Cnav

Sabrina Aouici, Celia Broussard et Rémi Gallou  
Unité de recherche sur le vieillissement, Cnav

Au moment de la retraite, l'habitat joue un rôle déterminant dans le maintien des activités, des relations sociales et familiales, et l'accessibilité aux services. Avec l'avancée en âge, le logement et son environnement correspondent plus ou moins aux attentes et aux capacités des individus. La recherche d'une plus grande adéquation de ces éléments peut entraîner des mobilités locales ou résidentielles.

L'Unité de recherche sur le vieillissement de la Cnav mène actuellement deux études qualitatives sur la mobilité. La première, **AMARE** (« Ancrage et Mobilité résidentielle À la REtraite »), conduite avec l'Ined, CITERES et l'IRD, vise à comprendre la relation des retraités à l'habitat et à saisir les motifs de mobilité (cf. figure 1).



Figure 1 :  
Principaux axes du projet AMARE

### Références

Bonvalet C. et Ogg J. (2009). *Les baby-boomers : une génération mobile*, Éditions de l'Aube/Ined.

Dureau F. et Hily M.-A. (dir.). (2009). *Les mondes de la mobilité*, Presse Universitaire de Rennes.

Nowik L. et Thalineau A. (2010). « La mobilité résidentielle au milieu de la retraite : un cadre spatial structurant lié à des configurations sociales », *Espace, Populations et Société*, n°1, pp. 41-51.

Bien que l'image du retraité sédentaire subsiste, l'arrivée à la retraite des générations du baby-boom suscite de nouvelles questions sur leur rapport à la mobilité (Bonvalet et Ogg, 2009) et l'évolution des formes d'habitat ou de soutien recherchés (Nowik et Thalineau, 2010). En choisissant trois territoires (Île-de-France, Indre-et-Loire, Réunion) et deux moments de la retraite (retraite récente/ancienne), l'étude offre une diversité de ménages mobiles. En s'appuyant sur les données de l'Enquête logement (Insee, vague 2013), **les situations des retraités mobiles ou souhaitant l'être seront comparées à celles des retraités sédentaires.**

La seconde recherche étudie **la mobilité locale des retraités**, abordée ici comme des déplacements courts réalisés aux alentours du domicile (Lévy in Dureau et Hily, 2009). L'objectif est de comprendre l'évolution de la relation entre l'individu et son territoire (cf. figure 2).

Cette étude s'appuiera sur une série d'entretiens réalisés à deux reprises à un an d'intervalle, auprès des mêmes individus. La méthode retenue permettra alors d'observer l'évolution (ou non) des déplacements habituels de ces derniers. Plusieurs cohortes sont envisagées, l'une concernant plus spécifiquement des bénéficiaires de l'Action sociale de la Cnav.

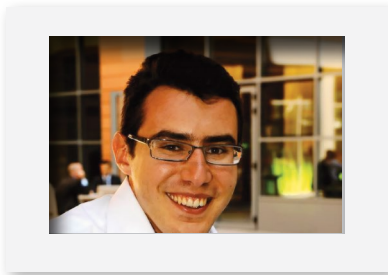


Figure 2 :  
Principaux axes du projet sur la mobilité locale  
(thèse CIFRE - Célia Broussard)

### Pour en savoir +

<http://www.statistiques-recherches.cnnav.fr/recherches-sur-le-vieillessement.html>

**Mobiles ou sédentaires, les individus sont de plus en plus enjoints au « bien vieillir », ce qui revêt des significations très disparates** selon les parcours et la position sociale, familiale, économique et résidentielle des personnes. Ces deux études sont complémentaires car « *interroger la mobilité c'est aussi considérer les transformations sociales qu'elle produit et les nouvelles formes de socialisation qu'elle peut établir* » (Dureau et Hily, 2009, p.13). ■



© Pierre-Marie Chapon

## Questions à... Pierre-Marie Chapon, référent pour la France du programme OMS « Villes et communautés amies des aînés »

Géographe, chercheur associé à l'Université de Lyon 3  
Consultant vieillissement à la SCET - Caisse des Dépôts

### Quels liens vos recherches de géographe sur la mobilité entretiennent-elles avec d'autres disciplines de SHS ?

La géographie est une discipline d'interface qui s'intéresse aux relations qu'entretiennent les hommes avec leur territoire. Les recherches que je mène depuis 2007 sur les territoires de vie des aînés nécessitent un travail partenarial avec d'autres disciplines comme la sociologie, la psychologie ou encore l'économie. Ces échanges se formalisent dans le cadre de projets de recherche que nous structurons dès le départ comme pluridisciplinaires. En tant que géographe, je peux ainsi prendre de la hauteur et **mettre en cohérence plusieurs travaux réalisés sur des profils de population particuliers ou encore sur des territoires spécifiques par des chercheurs d'autres disciplines**. Cela permet d'engager une véritable réflexion transversale sur le vieillissement.

Ainsi, j'ai pu coordonner un important travail d'étude sur les déplacements au quotidien des aînés autour de leur lieu de résidence en les équipant de traceurs GPS. La pertinence de l'exploitation des résultats est due au caractère pluridisciplinaire de l'équipe composée de géographes et de psychologues mais aussi de médecins du CHU de Nice. Le travail géographique seul n'aurait eu aucun sens mais, en interface avec d'autres disciplines, il a joué un rôle majeur dans la compréhension des habitudes de vie des aînés et a contribué à faire prendre progressivement conscience au législateur de la nécessité d'agir. Ainsi, les travaux ont été repris dès 2010 dans le cadre de la mission ministérielle « vivre chez soi » puis cités dans le rapport de Luc Broussy, préfigurateur du projet de loi d'adaptation de la société au vieillissement actuellement débattue au parlement.

### En quoi le programme de l'OMS Villes Amies des Aînés contribue-t-il à améliorer la mobilité ?


Le programme « Villes amies des aînés » dont j'ai la chance d'être le référent pour la France depuis 2012, compte près de 1 000 villes membres dans le monde et une quarantaine en France regroupées au sein du Réseau francophone des villes amies des aînés (RFVAA). Il est conçu sur une approche transversale et participative. **Nous diagnostiquons avec des habitants âgés les problématiques qu'ils rencontrent**, par exemple dans le cas de l'accessibilité aux transports : fréquence des bus, qualité du matériel mais aussi adaptation de la conduite aux aînés. Les pratiques sont parfois complexes à analyser. Un aîné peut se rendre en ville en utilisant une rue inadaptée ou un parcours plus long car d'autres facteurs comme l'éclairage, le sentiment de sécurité ou l'ambiance entrent en jeu. Il nous faut avoir un regard constructif et pragmatique pour hiérarchiser les actions à engager avec les pouvoirs publics.

Nous nous intéressons également beaucoup au développement des voitures sans conducteurs qui pourrait révolutionner notre manière d'appréhender les déplacements et contribuer à la rentabilité du transport à la demande. Pour 40 % des aînés qui vivent en territoires périurbains, **l'enjeu fondamental est en effet l'accès à la mobilité motorisée** du fait des caractéristiques de ces territoires.



## Références

Lefebvre P.-O., Chapon P.-M. (2014). *Guide français des villes amies des aînés, bonnes pratiques à l'intention des acteurs locaux*, Paris, La Documentation française, 138 p.

Chaudet B., Chapon P.-M. (2014). « Introduction. Modes de vie, modes d'habiter des aînés : entre inclusion et exclusion », *Norois* n°2014/3, (n°232), p. 7-10; [URL : <http://www.cairn.info/revue-norois-2014-3-page-7.html> 

### Pour en savoir +

<http://www.villesamiesdesaines-rf.fr/> 

La marchabilité est également un axe d'études important. Les travaux menés dans le cadre du programme démontrent l'importance de la présence d'assises, de changer certains revêtements ou encore l'installation de toilettes publiques. Concrètement, les conclusions présentées aux villes ont permis des avancées significatives : assises ergonomiques installées dans les rues de Dijon, plan toilettes publiques à Rennes ou encore la mise en place de bonnes pratiques avec les commerçants bisontins pour l'accueil des aînés.

### Quelles sont les nouvelles perspectives de recherche qui émergent de l'évaluation de ce programme de l'OMS en France ?

L'évaluation du programme VAA en France a mis en perspective que l'enjeu est désormais centré sur la gouvernance. Trop longtemps, les politiques menées sur le vieillissement se sont focalisées sur une approche médicale et sur la dépendance en particulier. **Or, pour mener une vraie politique du vieillissement, il est indispensable de voir au-delà du prisme du sanitaire en y intégrant également une réflexion sur l'habitat, les transports ou encore l'urbanisme.** C'est uniquement en agissant ainsi que l'on réussira à gagner le défi du vieillissement de la population et que l'on arrivera à lutter contre l'âgisme, l'une des trois grandes causes de discrimination avec le racisme et le sexisme. N'oublions pas que seulement 20 % des plus de 80 ans sont fortement dépendants. Il est de notre devoir collectif d'apporter des solutions aux 80 % restants pour qu'ils ne basculent pas dans la perte d'autonomie. Adapter l'habitat c'est bien mais inutile si on ne prend pas en compte la qualité de l'environnement géographique autour de ce dernier. Nous développons ainsi le concept de « territoires favorables au vieillissement » par exemple, actuellement mis en œuvre de manière opérationnelle par les équipes de Rennes Métropole dans plusieurs Zones d'aménagement concertées (ZAC) de l'agglomération.

**Finalement, le chercheur doit faire preuve de pédagogie et de pragmatisme pour que les acteurs publics et privés s'approprient à la fois les concepts et les méthodes préconisés. ■**

## Relais

### Appels à projets

#### Agence Nationale de la Recherche

Montage de Réseaux Scientifiques Européens ou Internationaux (MRSEI) - 2<sup>e</sup> édition 2015

**Date limite de soumission : novembre 2015**

Plus d'informations :

<http://www.agence-nationale-recherche.fr/MRSEI-2015>

#### Horizon 2020

European Research Council (ERC)

**Date limite de soumission : 3 sessions entre novembre 2015 et septembre 2016**

Plus d'informations : [http://cache.media.education.gouv.fr/file/2015/55/1/ERC\\_WP16\\_453551.pdf](http://cache.media.education.gouv.fr/file/2015/55/1/ERC_WP16_453551.pdf)

### Appels à contributions

#### The Journal of Gerontology, Series B: Psychological Sciences and Social Sciences

Special Issue on Methodological Innovations in Gerontology: Advances in Psychosocial Research

**Date limite de soumission du résumé : 1<sup>er</sup> janvier 2016**

Parution prévue : juillet ou septembre 2017

Plus d'information : [http://www.oxfordjournals.org/our\\_journals/geronb/series%20b\\_methodological%20innovations%20in%20gerontology%20advances%20in%20psychosocial%20research%20%283%29.pdf](http://www.oxfordjournals.org/our_journals/geronb/series%20b_methodological%20innovations%20in%20gerontology%20advances%20in%20psychosocial%20research%20%283%29.pdf)

#### Revue Française des Affaires Sociales

Trajectoires résidentielles et politiques du logement, années 2000

Parution prévue : numéro de juillet-août-septembre 2016

**Date limite de soumission : 1<sup>er</sup> février 2016**

Plus d'information : [marianne.berthod@wanadoo.fr](mailto:marianne.berthod@wanadoo.fr) et [Lucie.gonzalez@sante.gouv.fr](mailto:Lucie.gonzalez@sante.gouv.fr)

### Appels à communications

45<sup>e</sup> conférence annuelle de la British Society of Gerontology (6-8 juillet 2016)

**Date limite de soumission : 29 janvier 2016**

Plus d'information : <http://www.stir.ac.uk/bsg16/abstractsubmission/>

#### Aging & Society

Aging, Life-course, and Social Change - 6th Interdisciplinary Conference (6-7 octobre 2016)

**Date limite de soumission : 6 décembre 2015**

Plus d'information : <http://agingandsociety.com/2016-conference>

#### Brève

Jim Ogg est le nouveau rédacteur en chef de *Retraite et société*.

Sociologue, il travaille à la Cnav depuis 1996. En 2015, il a pris la fonction de responsable de l'unité de recherche sur le vieillissement.

Jim Ogg est par ailleurs rédacteur en chef adjoint de la revue *Ageing & Society* depuis 2011.

#### Brève

Le numéro 70 de *Retraite et société*, paru en septembre 2015, traite du thème de la « Pauvreté et vieillissement : le choix complexe des critères d'évaluation ».

Ce numéro présente les résultats originaux de recherches qui permettent de mieux appréhender les enjeux d'ordre économique, social ou culturel.

#### Brève

L'édition de *Gérontologie et société* reprend.

Avec un numéro consacré à des « Regards croisés sur le corps vieillissant », novembre 2015 marque la reprise de publication de la revue. Ce thème du corps vieillissant, traité par des chercheurs issus d'horizons disciplinaires différents, est aujourd'hui plus que jamais au centre des enjeux du « bien vieillir », des luttes contre la « dépendance » et de leurs controverses.

## EN FRANCE...

➔ Du 4 au 6 novembre 2015

À Tours

*Les déterminants sociaux de la santé : des connaissances à l'action*

Congrès de la Société française de santé publique (SFSP)

Plus d'information : <http://www.sfsp.fr/manifestations/manifestations/infos.php?cmanif=63&cpage=1>

➔ Le 19 novembre 2015

À Paris

*Être aidant à domicile*

8<sup>e</sup> colloque annuel de la Fédération des réseaux de santé gérontologiques d'Ile-de-France (FREGIF)

Plus d'informations :

<https://fr.surveymonkey.com/r/NMXYHDQ>

➔ Du 25 au 26 novembre 2015

À Nice

*Sensorialité et Alzheimer*

Colloque interdisciplinaire international organisé par l'Université de Nice Sophia Antipolis

Plus d'information : <http://sensorialitealzheimer2015.com/>

➔ Le 26 novembre 2015

À Paris

*La protection sociale au XXe siècle : quel héritage ?*

*Des défis d'hier aux chantiers de demain*

Colloque organisé par le Comité d'histoire de la Sécurité sociale à l'occasion des 70 ans de la Sécurité sociale

Plus d'informations : [http://www.polynome-even.fr/colloque-chss-70-ans/CHSS\\_secu\\_programme.pdf](http://www.polynome-even.fr/colloque-chss-70-ans/CHSS_secu_programme.pdf)

➔ Du 3 au 4 décembre 2015

À Dijon

*37<sup>e</sup> Journées des économistes de la santé français (JESF)*

Organisées par le Collège des économistes de la santé et le Laboratoire d'économie de Dijon

Plus d'informations : <http://www.ces-asso.org/>

➔ Le 17 décembre 2015

À Paris

*Évaluation des politiques publiques*

Conférence organisée par l'Association française de science économique (AFSE) et la Direction Générale du Trésor

Plus d'informations : [http://www.afse.fr/gene/main.php?base=01&id\\_news=1191](http://www.afse.fr/gene/main.php?base=01&id_news=1191)

➔ Du 17 au 18 mars 2016

À Toulouse

*Fragilité du sujet âgé*

4<sup>e</sup> Congrès francophone organisé par la Société Française de Gériatrie et Gérontologie et le Gérontopôle de Toulouse

Plus d'informations : <http://www.fragilite.org/>

➔ Du 17 au 20 mai 2016

À Lille

*Mobilités spatiales et populations*

XVII<sup>e</sup> colloque de la Conférence universitaire de démographie et d'étude des populations (CUDEP)

Plus d'informations : <http://cudep2016.sciencesconf.org/>

➔ Du 21 au 24 juin 2016

À Strasbourg

*Configurations et dynamiques familiales*

XIX<sup>e</sup> colloque international de l'Association internationale des démographes de langue française (AIDELF)

Plus d'information : <https://www.aidelf.org/>

## ... ET AILLEURS

➔ Le 11 novembre 2015

À Londres

*The Future of Ageing Research*

Conférence organisée par la British Society of Gerontology

Plus d'information : <http://www.britishgerontology.org/DB/bsg-events/the-future-of-ageing-research-far.html>

➔ Du 19 au 21 novembre 2015

À Mexico

*3rd World Congress on Integrated Care*

Organisé par l'International foundation for Integrated Care

Plus d'information : <http://integratedcarefoundation.org/events/wcic3-3rd-world-congress-on-integrated-care-mexico-city-and-8th-national-congress-of-integrated-medicine>

➔ Le 20 novembre 2015

À Bruxelles

*EU role in protecting older citizens' social and economic rights*

Conférence annuelle de AGE Platform Europe

Plus d'information : [http://www.age-platform.eu/images/stories/EN/AGE\\_events/AGE\\_Annual\\_conference\\_2015\\_announcement.pdf](http://www.age-platform.eu/images/stories/EN/AGE_events/AGE_Annual_conference_2015_announcement.pdf)

➔ Du 28 novembre au 5 décembre 2015

À Malte

*Policy Formulation, Planning, Implementation and Monitoring of the Madrid International Plan of Action on Ageing*

Organisé par l'International Institute on Ageing (INIA)

Plus d'information : [programmes@inia.org.mt](mailto:programmes@inia.org.mt)

➔ Du 10 au 12 février 2016

À Lausanne

*Vieillesse et pouvoir d'agir : entre ressources et vulnérabilités*

5<sup>e</sup> colloque international du REIACTIS

Plus d'informations : <http://reiactis2016.hes-so.ch/fr/vieillissement-pouvoir-agir-entre-ressources-4839.html>

➔ Du 21 au 22 avril 2016

À Rome

*Information and Communication Technologies for Ageing Well and e-Health*

2<sup>e</sup> conférence internationale organisée par la plateforme ICT4ageingwell

Plus d'informations : <http://www.ict4ageingwell.org/Home.aspx>

➔ Du 10 au 14 juillet 2016

À Vienne

*The futures we want: global sociology and the struggles for a better world*

3<sup>e</sup> Forum de l'Association internationale de sociologie (ISA)

Plus d'information :

<http://www.isa-sociology.org/forum-2016/>

## DU CÔTÉ DU GDR

➔ Le 27 novembre 2015

À Paris

*Journée thématique « Regards croisés sur la fragilité »*

Organisée par les UMR 1027 et 1168 de l'Inserm

Plus d'informations : [longevite.vieillessement@cnr.fr](mailto:longevite.vieillessement@cnr.fr)

➔ Le 1<sup>er</sup> décembre 2015

À Paris

2<sup>e</sup> Journée scientifique annuelle : *la mobilité*

Plus d'informations : [longevite.vieillessement@cnr.fr](mailto:longevite.vieillessement@cnr.fr)